

# MANUAL

## SI T'I PËRGJIGJEMI DHUNËS NË FAMILJE

ME FOKUS TË VEÇANTË POLICINË E  
SHTETIT SHQIPTAR NË BAZË TË  
LIGJIT PËR MASA NDAJ DHUNËS  
NË MARRËDHËNIET FAMILJARE  
DHE KODIT PENAL



Ky manual u realizua nga Qendra Aleanca Gjinore për Zhvillim, në kuadër të projektit “Mbështetja e Qeverisë Suedeze ndaj Ministrisë së Brendshme/Policisë së Shtetit Shqiptar për Policimin në Komunitet. Ky projekt u financua nga SIDA dhe vihet në zbatim nga SIPU në kuadër të Programit “Mbështetja e Qeverisë Suedeze ndaj Ministrisë së Brendshme/Policisë së Shtetit Shqiptar për Policimin në Komunitet” (2012/2015).



**Autorët:**

Prof.Dr. Arta Mandro  
Milva Ekonomi  
Mirela Arqimandriti  
Irena Shtraza



Të drejtat e publikimit

© Aplikimet për lejen për të riprodhuar ose përkthyer të gjithë apo një pjesë të këtij manuali duhet të bëhen në:

Zyrën e QAGJZH-së  
Rr. “Abdyl Frashëri”, P.10/1, shk.1, ap.3  
P.O.Box 2418, Tiranë Shqipëri  
Tel.Fax: +355 4 22 555 14/5  
e-mail:gadc@gadc.org.al  
Design & kopertina: [www.procreativemarketing.com](http://www.procreativemarketing.com)

Ky dokument është një manual për praktikuesit e Ligjit për Masa ndaj dhunës në familje i përgatitur për Programin “Mbështetja e Qeverisë Suedeze ndaj Ministrisë së Brendshme/Policisë së Shtetit Shqiptar për Policimin në Komunitet”. Opinionet ose pikëpamjet e shprehura jo detyrimisht shprehin opinionet e vetë programit.

## Lista e shkurtimeve

<b>DAR</b>	Drejtoria Arsimore Rajonale
<b>DhF</b>	Dhuna në Familje
<b>GjRrGj</b>	Gjykata e Rrethit Gjyqësor
<b>KF</b>	Kodi i Familjes [Ligji Nr.9062, datë 8.5.2003]
<b>KP</b>	Kodi Penal i Republikës së Shqipërisë [Ligji nr.7895, datë 27.1.1995 / ndryshuar]
<b>KPrP</b>	Kodi i Procedurës Penale të Republikës së Shqipërisë [Ligji Nr.7905, datë 21.3.1995 / ndryshuar]
<b>KDF</b>	Konventa e Kombeve të Bashkuara për të Drejtat e Fëmijëve
<b>LDHF</b>	Ligji “Për masa ndaj dhunës në marrëdhëniet familjare” Nr.9669/18.12.2006, ndryshuar
<b>MD</b>	Ministria e Drejtësisë
<b>MMSR</b>	Ministria e Mirëqenies Sociale dhe Rinisë
<b>MSH</b>	Ministria e Shëndetësisë
<b>NJDF</b>	Njësia për të Drejtat e Fëmijës
<b>NJMF</b>	Njësia për Mbrojtjen e Fëmijës
<b>QAGJZH</b>	Qendra Aleanca Gjinore për Zhvillim
<b>QDNJD</b>	Qendra Të Drejtat e Njeriut në Demokraci
<b>QNLQ</b>	Qendra për Nisma Ligjore Qytetare
<b>UMM</b>	Urdhër i Menjëhershëm Mbrojtje
<b>UM</b>	Urdhër Mbrojtje
<b>VKM</b>	Vendim i Këshillit të Ministrave

## Falenderime

Ky manual u përgatit nga Qendra Aleanca Gjinore për Zhvillim dhe nga një skuadër e dedikuar ekspertësh në fushën e barazisë gjinore dhe dhunës në familje. Veçanërisht falenderojmë Prof. Dr. Arta Mandro për ekspertizën ligjore dhe znj. Milva Ekonomi për perspektivën social – ekonomike, gjatë hartimit të manualit.

Qendra Aleanca Gjinore për Zhvillim falenderon, organizatat e shoqërisë civile, si më poshtë, të cilat iu përgjigjën pozitivisht ftesës për bashkëpunim në realizimin e grupeve të fokusuara dhe intervistave me punonjës të policisë si dhe me institucione të tjera pjesë e mekanizmit të koordinimit sipas Ligjit nr.9669, datë 18.12.2006, i ndryshuar “Për masa ndaj dhunës në marrëdhëniet familjare”.

- Linja e këshillimit për gra e vajza
- Linja e këshillimit për djem e burra
- Qendra për Nisma Ligjore e Qytetare
- Shoqata “Refleksione”
- Forumi i Gruas Elbasan,
- Gruaja tek Gruaja Shkoder,
- Qendra Psiko-Sociale “Vatra” Vlorë,
- Shoqata e Grave me Probleme Sociale Durres
- Qendra “Të drejtat e njeriut në demokraci”

Qendra Aleanca Gjinore për Zhvillim falenderon skuadrën e projektit “Mbështetja e Qeverisë Suedeze ndaj Ministrisë së Brendshme/Policisë së Shtetit Shqiptar për Policimin në Komunitet”, për mbështetjen financiare dhe veçanërisht z.Thimothy del Vechio and z.Robert Korkuti, për mendimet e vlefshme në lidhje me strukturën e përmbajtjen e këtij manuali.

Falenderim i veçantë i dedikohet znj. Alma Gjurgji e z.Illir Zhurka të cilët dhanë kontributin e tyre si punonjës pranë Sektorit për Mbrojtjen e të Miturve dhe Dhunën në Familje, në Drejtorinë e Përgjithshme të policisë së shtetit, por edhe si qytetarë në lidhje me manualin.

Falenderojmë gjithashtu znj. Enkelejda Lopari, këshilltare për Çështjet Sociale pranë Ministrisë së Mirëqenies Sociale e Rinisë (MMSR), si dhe znj. Alida Tota e znj.Etleva Sheshi, punonjëse pranë Drejtorisë së Shanceve të Barabarta në MMSR.

Ne falenderojmë, gjithashtu, znj. Emira Shkurti e znj.Ama Kraja, eksperte ligjore përkatësisht pranë UNDP e OSBE-së të cilat dërguan komentet e sugjerimet e tyre në lidhje me manualin.

Realizimi i këtij manuali do të ishte i pamundur pa punën e stafit të Qendrës Aleanca Gjinore për Zhvillim, të cilët ndihmuan në mbledhjen dhe përpunimin e materialeve të ndryshme.

## Tabela e përmbajtjes

Falenderim.....	5
Tabela e përmbajtjes.....	6
PËRMBLEDHJE EKZEKUTIVE.....	9
HYRJE.....	11
PJESA I Dhuna në familje: Informacione të rëndësishme .....	12
1. Përkufizime në lidhje me dhunën në familje sipas legjislacionit ndërkombëtar e vendas ...	12
2. Subjektet që gëzojnë mbrojtje nga legjislacioni.....	13
3. Format e Dhunës .....	14
4. Shenjat (ose simptomat) e dhunës në familje.....	15
5. Grupet më në rrezik që pësojnë dhunë në familje.....	17
5.1 Dhuna dhe gratë .....	17
5.2 Dhuna dhe fëmijët .....	19
5.3 Dhuna dhe të moshuarit .....	20
5.4 Dhuna dhe personat me nevoja të veçanta .....	21
5.5 Kategoritë tjera subjektësh që pësojnë dhunë në familje .....	21
PJESA II STRUKTURAT PËRGJEGJËSE ADMINISTRATIVE DHE ROLI I GJYKATËS PËR ZBATIMIN E LDHF .....	23
1. Roli i autoriteteve administrative kundër dhunës në familje.....	23
1.1 Përbërja e mekanizmit referues kundër DhF në nivel vendor.....	24
1.2 Subjektet që mund t'i drejtohen mekanizmit referues .....	26
1.3 Roli i njësisë vendore në mekanizmin referues .....	27
1.4 Roli i Njësisë për Mbrojtjen e Fëmijëve në referimin e rasteve të dhunës ndaj fëmijëve.....	27

1.5 Roli i policisë në mekanizmin referues .....	30
1.5.1 Vlerësimi i nivelit të dhunës nga policia dhe aktorë të tjerë .....	32
1.6 Roli i qendrave të shërbimit shëndetësor në mekanizmin referues .....	33
1.7 Roli i organizatave joqeveritare dhe përfaqësuesve ligjorë në mekanizmin referues.....	34
1.8 Roli i psikologut në shkollë në mekanizmin referues .....	35
2. Roli i Gjykatës në zbatim të LDhF .....	35
2.1 Llojet e urdhrave të mbrojtjes dhe subjektet që i drejtohen gjykatës Kur referuesi i rastit i drejtohet gjykatës: procedimi gjyqësor i dhunës në familje sipas LDhF .....	35
2.2 Roli i policisë në trajtimin e rasteve të dhunës në familje sipas LDhF.....	37
2.2.1 Para gjykimit .....	38
2.2.2 Paraqitja në gjykatë dhe gjatë gjykimit .....	38
2.2.3 Pas gjykimit.....	39
PJESA III Dhuna në familje si vepër penale dhe roli i policisë.....	41
3.1 Të rejtat e kodit penal lidhur me dhunën në familje .....	41
3.2 Kallëzimi për veprën penale të dhunës në familje .....	44
3.3 Policia/policia gjyqësore si subjekt i procedimit penal .....	45
PJESA IV Hap pas hapi: Ndjekja e rastit të dhunës në familje nga policia.....	48
Kuptimi i rasteve të dhunës me/pa vendngjarje (sipas VKM Nr.334, dt 17.2.2011) .....	48
1. Analiza Paraprake e ngjarjes së DHF .....	49
2.Vlerësimi i faktorëve të riskut .....	50
3.Kur thirrja për ndihmë në rastet e dhunës në familje mbërrin në numrin e emergjencës 129...51	
4.Procedura që duhet të ndjekë operatori i sallës (129).....	52
5.Afrimi në vendin e ngjarjes .....	53
6. Kontakti i parë .....	54

7. Intervistimi.....	56
• Intervista me viktimën: disa këshilla e teknika me rëndësi.....	58
• Intervista me dëshmitarin/ët.....	59
• Intervistimi i fëmijëve si dëshmitarë/viktima të dhunës në familje.....	60
• Teknika në lidhje me komunikimin dhe pyetjet.....	60
• Dëshmitarët.....	61
8. Marrja dijeni për UM/UMM dhe statusin e tyre në rastet e ndërhyrjeve nga policia.....	61
9. Edhe një herë mbi dokumentacionin.....	62
Informacion shtesë.....	63
10. Masat për mbrojtjen e viktimës.....	63
11. Masat ndaj dhunuesit.....	64
REFERENCA, BIBLIOGRAFIA DHE BAZA LIGJORE.....	66



## PËRMBLEDHJE EKZEKUTIVE

Ky manual është hartuar si një udhëzues i përgjithshëm për të gjithë aktorët në luftën kundër dhunës në familje me një fokus të veçantë për punonjësit e policisë së Shtetit Shqiptar, në respekt të faktit që ata janë personat e parë që thirren në rastet e dhunës në familje.

Manuali përbëhet nga katër pjesë kryesore, në të cilat jepen njohuri praktike bazuar në ligjet aktuale që veprojnë në Republikën e Shqipërisë, në lidhje me trajtimin e viktimave dhe situatave të ndryshme të dhunës në marrëdhëniet familjare.

Manuali është hartuar në mënyrë që të ndiqet lehtësisht nga të gjithë aktorët që do të kërkonin informacionin e duhur në të. Punonjësit e Policisë së Shtetit shqiptar gjejnë qartazi në pjesën e katërt, hapat që duhen ndjekur në bazë të legjislacionit në dispozicion në mënyrë që t'i shërbehet sa më mirë viktimave të dhunës në familje.

Në pjesën e parë jepen informacione të përgjithshme dhe çështje kryesore që duhet të dinë autoritetet përgjegjëse në lidhje me dhunën në familje. Pjesa e dytë e manualit përshkruan strukturat përgjegjëse dhe rolin e gjykatës për zbatimin e Ligjit për masa ndaj dhunës në familje.

Në pjesën e tretë flitet mbi dhunën në familje si vepër penale dhe rolin e policisë në luftën kundër dhunës në familje. Ndërsa pjesa e katërt i dedikohet ndjekjes së një rasti të dhunës në familje hap pas hapi, duke dhënë informacione të domosdoshme praktike për punonjësit e policisë së shtetit shqiptar në luftën kundër dhunës në familje.

Ky manual vjen në një kohë kur dhuna në familje në Shqipëri është mjaft e përhapur, dhe kur numri i denoncimeve nga viktimat e dhunës në familje është rritur në shifra të konsiderueshme gjatë viteve të fundit. Ne shpresojmë që manuali që keni në duar, t'u vijë në ndihmë të gjithë institucioneve që kanë role të rëndësishme në mbrojtjen e viktimave të dhunës në familje, sidomos punonjësve të policisë së shtetit shqiptar, që janë epiqendra e adresimit të rasteve të dhunës në familje.



## HYRJE

Dhuna në familje dhe sidomos ajo me bazë gjinore ka marrë përmasa shqetësuese në shoqërinë shqiptare. Bazuar në të dhënat zyrtare të Drejtorisë së Përgjithshme të Policisë, ka një tendencë rritje të raportimit të rasteve të dhunës në familje në polici, sidomos pas hyrjes në fuqi të Ligjit për Dhunën në Familje (LDhF).

Sipas raportit të Studimit bazë mbi dhunën në familje dhe Policinë e Shtetit Shqiptar, të kryer nga Instituti Studimor “Data Centrum”, të dhënat e siguruara nga Drejtoria e Përgjithshme e Policisë, të bazuara në rastet e raportuara zyrtarisht nga viti 2008 deri 2011, tregojnë se në 60% të 6218 rasteve të denoncuar të dhunës në familje, viktimat është bashkëshortja e dhunuesit përkundrejt 6% të rasteve kur viktimat janë bashkëshortët. I njëjti studim përcakton se në 7% të këtyre rasteve viktimat ishin fëmijët dhe në 8% ishin prindërit dhe se shpeshësia e dhunës në familje ndaj burrave është shumë e ulët krahasuar me dhunën ndaj grave. Të dhënat e siguruara nga Drejtoria e Përgjithshme e Policisë, të bazuara në rastet e raportuara zyrtarisht nga viti 2009 në 2011, tregojnë se në 81% të 5396 rasteve të raportuara të dhunës në familje, viktimat është femër.

Në shumë raste dhuna nuk raportohet dhe arsyet e mos raportimit të dhunës janë të ndryshme, si: frika e viktimave nga shtimi i mundshëm i dhunës apo pasoja të tjera të denoncimit për shkak të hakmarrjes; të ndjerit të pafuqishëm për të ndrequr situatën dhe siguruar të ardhmen e tyre dhe të fëmijëve; mungesa e besimit kryesisht ndaj strukturave përgjegjëse si gjykatat; pasiguria në ruajtjen e konfidencialitetit nga strukturat referuese; ndjenjat e turpërimit lidhur me dinjitetin dhe reputacionin në shoqëri dhe familjen e gjerë; mohimi i dhunës nga vetë viktimat, varësia psikologjike dhe ndjenjat e dashurisë për dhunuesin; mendësia arkaike e shoqërisë që shpesh e pranon dhunën si të mirëqenë në marrëdhëniet bashkëshortore; etj.

Duke marrë në konsideratë arsyet e lartpërmendura, është e rëndësishme të kuptohet që statistikave të raportuara të dhunës në familje nuk tregojnë realisht nivelin e dhunës në vendin tonë dhe duhen konsideruar disa herë më të larta sesa niveli aktual i raportimit të tyre.

Edhe pse gjatë viteve të fundit është bërë shumë punë ndërgjegjësuese për të trajtuar dhunën në familje si një çështje të drejtave të njeriut dhe të shëndetit publik dhe jo më si një çështje private, akoma ka nevojë për shumë punë ndërgjegjësuese dhe parandaluese. Nga ana tjetër nevojitet që të gjitha institucionet përgjegjëse për parandalimin dhe adresimin e këtij fenomeni të angazhohen maksimalisht, duke punuar konform legjisllacionit shqiptar dhe mbrojtur kështu me efikasitet viktimat e dhunës në familje.

## PJESA I Dhuna në familje: Informacione të rëndësishme

### 1. Përkufizime në lidhje me dhunën në familje sipas legjislacionit ndërkombëtar e vendas

*Konventa e Këshillit të Evropës* “Për parandalimin dhe luftën kundër dhunës ndaj grave dhe dhunës në familje” e njohur si Konventa e Stambollit [ratifikuar me Ligjin Nr. 104/2012], neni 3/b nënvizon se: “**Dhunë në familje**, nënkuptohen të gjitha aktet e dhunës fizike, seksuale, psikologjike ose ekonomike që ndodhin brenda familjes ose në një shtëpiake, ose ndërmjet ish bashkëshortëve ose partnerëve ose ndërmjet bashkëshortëve ose partnerëve aktualë, pavarësisht nga fakti nëse autori i veprës penale ndan ose ka ndarë të njëjtën banesë me viktimën”.

*Ligji Nr.9669/18.12.2006*, ndryshuar “*Për masa ndaj dhunës në marrëdhëniet familjare*” [në vijim LDHF] parashikon se: **Dhunë në familje**, është çdo veprim apo mosveprim i një personi ndaj një personi tjetër me të cilin ka apo ka qenë në marrëdhënie familjare dhe që sjell si pasojë cenim të integritetit fizik, moral, psikologjik, seksual, social dhe ekonomik.

*Kodi Penal i Republikës së Shqipërisë [Ligji nr.7895, datë 27.1.1995 / ndryshuar](në vijim KP) i ndryshuar, përkatësisht në nenin 130/a nënvizon se:*

**Rrahja**, si dhe çdo vepër tjetër dhune, ndaj personit që është bashkëshort, ish-bashkëshort, bashkëjetues apo ish-bashkëjetues, gjini e afërt ose krushqi e afërt me autorin e veprës penale, me pasojë cenimin e integritetit fizik, psiko- social dhe ekonomik të tij, dënohet me burgim gjer në dy vjet.

**Kanosja serioze** për vrasje ose plagosje të rëndë, ndaj personit që është bashkëshort, ish- bashkëshort, bashkëjetues apo ish-bashkëjetues, gjini e afërt ose krushqi e afërt me autorin e veprës penale, me pasojë cenimin e integritetit psikik të tij, dënohet me burgim gjer në tre vjet.

**Plagosja e kryer me dashje**, ndaj personit që është bashkëshort, ish-bashkëshort, bashkëjetues apo ish-bashkëjetues, gjini e afërt ose krushqi e afërt me autorin e veprës penale, që ka shkaktuar paaftësi të përkohshme në punë më tepër se nëntë ditë, dënohet me burgim gjer në pesë vjet.

Po këto vepra, të kryera në mënyrë të përsëritur, ose në praninë e fëmijëve, dënohen me burgim nga 1 vit gjer në 5 vjet”.

Nënvizojmë se ky nen i KP nuk është i vetmi që ndëshkon aktet e dhunshme midis anëtarëve të familjes. Në vitin 2012-2013, ndryshimet e KP, sollën në formatin e rrethanave cilësuese disa vepra penale ku midis autorit dhe viktimës ka lidhje familjare. Një renditje e këtyre dispozitave bëhet në pjesën IV të këtij manuali.

Një përcaktim i rëndësishëm i dhunës jepet në *ligjin “Për mbrojtjen e të drejtave të fëmijëve”* [Nr.10 347/4.11.2010]. **Dhuna ndaj fëmijëve** përcaktohet si përdorimi i qëllimshëm i forcës fizike ose i formave të tjera të forcës, qoftë me kërcënim ose aktuale, kundër fëmijës a grupit të

fëmijëve, e cila rezulton apo ka shumë të ngjarë që të rezultojë në dëmtim, vdekje, dëmtim psikologjik, keqzhvillim ose privim. Në nenin 21 të këtij ligji nën titullin “Mbrojtja nga të gjitha format e dhunës”, nënvizohet se: Fëmija mbrohet nga çdo formë e: a) dhunës fizike dhe psikologjike; b) ndëshkimit trupor dhe trajtimit poshtërues e denigrues; c) diskriminimit, përjashtimit dhe fyerjes; ç) keqtrajtimit dhe braktisjes; d) mospërfilljes dhe neglizhimit; dh) shfrytëzimit dhe abuzimit; e) dhunës seksuale.

**Dhuna ndaj fëmijëve në familje përbën vepër penale.** Neni 124/b i KP parashikon se: “Keqtrajtimi fizik ose psikologjik i të miturit nga prindërit, motra, vëllai, gjyshi, gjyshja, kujdestari ligjor ose çdo person që është i detyruar të kujdeset për të, dënohet me burgim nga tre muaj gjer në dy vjet.” Personi që ushtron përgjegjësinë prindërore, nëse dënohet si autor ose bashkëpunëtor në një vepër penale ndaj fëmijës, humbet përgjegjësinë prindërore [neni 43/a i KP].

## 2. Subjektet që gëzojnë mbrojtje nga legjislacioni

Subjektet e mbrojtura nga legjislacioni lidhur me dhunën në familje janë anëtarët e familjes. Për këtë është e rëndësishme të kuptojnë se kush renditet në këtë kategori sepse vetëm këto subjekte gëzojnë mbrojtje në bazë të këtyre ligjeve.

Familja është njësia bazë e shoqërisë. Familja është një grup personash me lidhje gjaku dhe/ose juridike. Në përcaktimin e kësaj kategorie, me qëllim të këtij manuali trajnuës, do të referohemi LDHF, Kodit Penal dhe Konventës për të Drejtat e Fëmijëve (KDF).

*Subjektet që gëzojnë mbrojtje sipas LDHF:*

- a. bashkëshorti/ja ose bashkëjetuesi/ja apo ish-bashkëshorti/ja apo ish partneri/ja bashkëjetues;
- b. vëllezërit, motrat, personat në gjini në vijë të drejtë, përfshirë prindërit adoptues dhe fëmijët e adoptuar;
- c. bashkëshorti/ja ose bashkëjetuesi/ja i personave të parashikuar në shkronjën “b”;
- d. personat në gjini në vijë të drejtë, përfshirë edhe prindërit, edhe fëmijët e adoptuar të bashkëshortit/es ose bashkëjetuesit/es;
- e. vëllezërit dhe motrat e bashkëshortit/es nëse kanë bashkëjetuar gjatë 3 muajve të fundit;
- f. fëmijët e bashkëshortëve apo partnerëve bashkëjetues.

*Subjektet që gëzojnë mbrojtje sipas Kodit Penal janë:*

- bashkëshortët;
- ish-bashkëshortët;
- bashkëjetuesit apo ish-bashkëjetuesit;
- gjinia e afërt. Ndonëse nuk ka një listë sipas KP, nisur nga lidhjet afinitive të njohura nga Kodi i Familjes [Ligji Nr.9062, datë 8.5.2003/ndryshuar] dhe neni 16 i Kodit të Procedurës Penale [Ligji Nr.7905, datë 21.3.1995/ndryshuar, neni 16] (në vijim KPP) këtu rendisim të paralindurit, të paslindurit, vëllezër, motra, ungjër, emta, nipër, mbesa, fëmijë të vëllezërve dhe të motrave;
- krushqia e afërt. Edhe këtu, nuk ka listë por nisur nga lidhjet afinitive të njohura nga Kodi i Familjes dhe KPP (neni 16) si të tilla, përfshijmë prindërit e bashkëshortit/es, dhëndër, nuse, vëllezërit dhe motrat e bashkëshortit/es, thjeshtri, thjeshtra, njerku e njerka.

Teksti i KDF duke specifikuar prindërit, përfaqësuesit ligjorë e zgjeron bashkësinë duke përfshirë

1 Shih neni 130/a i Kodit Penal, ndryshuar.

në të: Çdo person të cilit fëmija i është besuar! Në këtë mënyrë Konventa parashikon edhe mbrojtjen e fëmijëve nga dhuna në mjedise jashtë familjare (shkolla, vende të tjera edukimi, aktivitete sportive e kulturore, etj).

Sipas LDHF, **viktimitë** është pjesëtari i familjes mbi të cilin është ushtruar dhuna. Ndërsa **dhunues/e** është personi përgjegjës, shaktari, autori pjesëtar i familjes për ushtrimin e dhunës.

### 3. Format e Dhunës

Dhuna nuk diferencon asnjë mjedis kulturor, etnik, arsimor ose ekonomik. Ndërsa është më e konceptueshme shprehja e dhunës përmes veprimit, duket sikur është e vështirë kategoria e mosveprimeve. Përgjithësisht të tilla mosveprime përfshijnë neglizhimin e fëmijëve apo personave të paaftë, mos dhënia e mbështetjes morale, emocionale, e ndihmës, e shërbimit, etj.

Ndërhyrje efikase për të ndihmuar viktimat e dhunës në familje mund të ndodhin vetëm nëse aktorët kyç e sidomos punonjësit e policisë e kanë kuptuar mirë se çfarë do të thotë dhunë në familje dhe kanë njohuri të thella në lidhje me procedurën që duhet të ndjekin sipas legjislacionit në rastet e dhunës në familje.

**Të kuptosh çfarë do të thotë dhunë në familje do të thotë të dallosh dhunën edhe kur viktima nuk ka shenja të dukshme fizike.**

Studime të shumta kanë treguar se dhuna në familje ndodh kryesisht ndaj grave e fëmijëve. Dhuna në familje manifestohet në forma të ndryshme, përfshirë dhunën fizike, psikologjike, ekonomike, shoqërore dhe dhunën seksuale.

Format e ndryshme të manifestimit të dhunës janë shpjeguar shkurtimisht në vijim:

**Dhuna fizike** përfshin, por nuk kufizohet me: çjerrjen, shtyrjen, goditjen, kapjen, rrahjen, asfiksimin, pickimin, shpimin, shkuljen e flokëve, përdredhjen e krahut, goditjen me shuplakë, gjuajtjen, djegien, therjen dhe mbytjen. Dhuna fizike mund të përfshijë përdorimin e madhësisë dhe të forcës fizike të një personi, shtrëngimet ose armët (p.sh. pistoletë, thikë ose një objekt tjetër) për të marrë dhe për të ruajtur kontrollin mbi personin tjetër. Dhuna fizike shpesh shkakton disa forma dëmtimi ose lëndimi dhe mund të shkaktojë edhe vdekje.

**Dhunë psikologjike** dhe emocionale është shkatërrimi i ndjenjës së vetëvlerësimit dhe/ose të vetëbesimit të një individi. Kjo mund të përfshijë kritikën e vazhdueshme, poshtërimin, përçmimin e aftësive të një personi, sharjet, degradimin dhe dëmtimin e marrëdhënieve të dikujt me fëmijët e tij/saj. Gjithashtu, përfshin shaktimin e frikës nëpërmjet trembjes; kërcënimin për dëmtim fizik të vetes, partnerit, fëmijëve ose të familjes së partnerit apo të miqve; kërcënimin për braktisje; vrasjen e kafshëve shtëpiake dhe shkatërrimin e pronës; kërcënimet për marrjen e kujdestarisë së fëmijëve; izolimin e dhunshëm nga familja, miqtë, shkolla dhe/ose puna dhe mohimin e mundësisë për para ose mbështetje ekonomike.

**Dhuna ekonomike** ka të bëjë me kontrollin mbi të ardhurat financiare të familjes apo edhe ndalimin e pjesëmarrjes së partnerit/es apo familjarit/es në vendimet për shpenzimet e parave, madje edhe refuzimi i dhënies së parave për të mbuluar nevojat bazë të familjes, mohimi i pronësisë mbi pasurinë e përbashkët,

dëmtim ose shkatërrim të pasurisë, vjedhje të pasurisë, mos lejimi i përdorimit të të ardhurave vetjake dhe administrimit të pasurisë vetjake, etj.

**Dhuna Shoqërore**, ka të bëjë me kontrollin e jetës e të lëvizjeve të viktimës nga dhunuesi. Në këtë rast dhunuesi tenton të manipulojë, izolojë ose ngacmojë viktimën. Një grua, psh, mund të ndalohej të ketë kontakte me familjen apo shoqërinë e saj, të mos i lejojë përdorimi i telefonit, apo makinës. Abuzimi shoqëror vërehet lehtë dhe impakti i tij në mirëqenien psikologjike të viktimës është shumë i madh.

**Dhuna seksuale** përfshin imponimin, detyrimin ose përpjekjen për të detyruar kontakt ose sjellje seksuale pa pëlqimin e personit. Abuzimi seksual përfshin, por nuk kufizohet me përdhunimin martesor, sulmet në pjesët seksuale të trupit, detyrimin për të bërë seks pas ushtrimit të dhunës fizike ose trajtimin e personit në mënyrë seksualisht poshtëruese. Abuzimi seksual kryhet nga partnerët intimë dhe nga anëtarët e familjes brenda kontekstit të martesës, të marrëdhënieve dashurore dhe të familjes.

**Dhuna e asistuar:** është fjala për dhunimin që pëson personi i cili është i detyruar të asistojë një skenë dhune, ndonëse ai nuk është subjekti i drejtpërdrejtë që dhunuesi ka për objekt.

#### 4. Shenjat (ose simptomat) e dhunës në familje

Sa më shpejt të evidentohet një rast dhune në familje, aq më efikas është parandalimi i krimeve të rënda të cilat mund të ndodhin për shkak të acarimit dhe degjenerimit të marrëdhënies ku ka filluar dhuna në familje. Veprimet ose mosveprimet, që konsiderohen si dhunë në familje shpesh herë kalojnë në një vepër penale. Kjo është arsyeja që LDHF parashikon se lëshimi i Urdhrave të Menjëhershëm të Mbrojtjes (në vijim UMM) dhe Urdhrave të Mbrojtjes (*në vijim UM, shiko shpjegimin e detajuar në kutinë më poshtë*) me vendim gjykate nuk ndalon fillimin e procesit penal. Ndaj ndërhyrja e parë dhe e duhura është me rëndësi për mbrojtjen e familjes dhe anëtarëve të saj. Vetëm duke njohur mirë shenjat treguese të dhunës dhe duke i drejtuar viktimës pyetjet e duhura gjatë intervistimit realizojmë një ndërhyrje të suksesshme.

**Urdhri i Mbrojtjes (UM)** është urdhri i lëshuar me vendim gjykate, në të cilin parashikohen masa mbrojtëse për viktimën/at e dhunës në familje. Gjykata shqyrton kërkesën për lëshimin e UM-së brenda 15 ditëve pas pranimit të kërkesës. Kërkesë-padia për lëshimin e UM-së plotësohet në rastet kur rreziku për shëndetin, sigurinë dhe mirëqenien e viktimës nuk është i menjëhershëm.

**Urdhri i Menjëhershëm i Mbrojtjes (UMM)** është urdhri i lëshuar përkohësisht (me efekt jo më shumë se 20 ditë) me vendim gjykate, i vlefshëm deri në vërtetimin e këtij urdhri nëpërmjet një seance tjetër gjyqësore, e cila do të zhvillohet brenda 20 ditëve nga marrja e urdhrin të parë. Shqyrtimi i kërkesës për lëshimin e UMM-së do të bëhet brenda 48 orëve nga pranimi i kërkesës në rastet kur personi që dhunohet është një rriturit dhe brenda 24 orëve për të miturit. Kërkesë-padia për lëshimin e UMM-së plotësohet në rastet kur dhunuesi paraqet kërcënim të drejtpërdrejtë dhe të menjëhershëm për sigurinë, shëndetin ose mirëqenien e viktimës dhe të anëtarëve të tjerë të familjes së tij/saj. Rreziku i drejtpërdrejtë dhe i menjëhershëm përbën kushtin kryesor për plotësimin e një UMM-je. Vetëm nëse ekziston ky kusht do të procedohet me plotësimin e kërkesë-padisë për lëshimin e UMM-së në të kundërt do të plotësohet kërkesë-padia për lëshimin e UM-së.

**Kujdes: Shpesh herë viktima pëson një dhunë të kombinuar.** Ka raste që dhuna e ushtruar manifestohet dukshëm në botën e jashtme, por ka shumë mundësi që një viktimë e dhunuar të mos demonstrojë në

botën e jashtme shenja të ushtrimit të dhunës duke u përpjekur t'i fshehë ato. Në familje, dhuna ndaj fëmijëve administrohet ose përligjet nën kontekstin e masave disiplinore që merren ndaj fëmijëve për 'korrigjimin e sjelljeve të këqija'.

#### **Shenjat e mundshme të dhunës fizike:**

- Mavijosje, hematomat, mavijosje që kanë formën e dorës ose të gishtave, djegiet, të djegura prej cigares, flluskat e djegieve, ndrydhjet, spërdredhje, kafshimet, prerjet, çarjet;
- Plagë për të cilat viktimat nuk është në gjendje që të shpjegojë se si janë shkaktuar ose për të shpjegimi nuk është bindës;
- Plagë të pa trajtuara ose të pa trajtuara në mënyrë profesionale gjë që tregojnë shmangien e viktimit prej autoriteteve mjekësore;
- Plagë ose shenja në pjesë të trupit të cilat vështirë se mund të vriten në mënyrë aksidentale, të tilla si barku, kofshë, shpinë, hematomat tek sytë, etj.

#### **Shenjat e mundshme të sjelljes së viktimitës/fëmijës si rezultat i dhunës fizike**

- Qëndrime të dëshpëruara, të tërhequra ose gjendje depresioni;
- Gjumi jo i qetë, me shqetësime;
- Sjellje agresive;
- Sjellje që tregojnë përjetim ndjenjash frike;
- Frikë nga kthimi në shtëpi ose kontakti me një anëtar të familjes;
- Mungesë besimi ose vlerësim i ulët për veten;
- Qëndrim shumë pasiv dhe ankime të vazhdueshme;

#### **Shenjat e simptomat e dhunës psikologjike e emocionale**

Një formë po aq e rëndë dhune është dhuna psikologjike e emocionale.

- Vonesa në përgjigje, në procesin mendor dhe emocional;
- Gjendje ankthi e vazhdueshme;
- Vështirësi e papritur në të folur e të shprehur;
- Vonesa në të folur ose në të shprehur të një mendimi;
- Çrregullime emocionale
- Vetëvlerësim i ulët;

#### **Shenjat e mundshme fizike të abuzimit seksual:**

- Dhimbje, kruarje, mavijosje ose gjakderdhje në organet gjenitale ose anale ose zonat për rreth;
- Rrjedhje gjenitale ose infeksione të kanaleve urinare;
- Dhimbje stomaku ose vështirësi gjatë ecjes ose qëndrimin në këmbë;
- Sëmundje (infeksione) të transmetuara seksualisht.

#### **Shenjat e mundshme të sjelljes së viktimitës/fëmijës së abuzuar seksualisht**

- Një ndryshim i dukshëm në sjelljet e përgjithshme;
- Qetësi ose tërheqje në privatësi e pazakontë,
- Agresivitet jo i zakonit;
- Demonstrimi i një frike të papritur ose shprehja e mosbesimit ndaj një personi të veçantë;
- Viktima, [kryesisht ndodh tek fëmijët], mund të përdorë shprehje ose bën demonstrime të karakterit seksual kryesisht kur këto nuk lidhen aspak me moshën e karakterin;
- Fëmija tregon se një person i rritur paraqet një interes të veçantë për të, ose tregon për një lloj



miqësie “sekrete” që ka me një të rritur ose person të ri në moshë.

## 5. Grupet më në rrezik që pësojnë dhunë në familje<sup>2</sup>

### 5.1 Dhuna dhe gratë

Studime të ndryshme tregojnë se anëtari më i dhunuar në familje është femër. Sipas të dhënave të Drejtorisë së Përgjithshme të Policisë, të bazuara në rastet e raportuara zyrtarisht nga viti 2009 në 2011, në 81% të 5396 rasteve të raportuara të dhunës në familje, viktimat është e gjinisë femërore. Të dhënat e siguruar nga i njëjti burim, të bazuara në rastet e raportuara zyrtarisht nga viti 2008 deri 2011, tregojnë se në 60% të 6218 rasteve të denoncuara të dhunës në familje, viktimat është bashkëshortja e dhunuesit përkundrajt 6% të rasteve kur viktimat janë bashkëshortët. Sipas një studimi të realizuar së fundmi (Korrik, 2013)<sup>3</sup> dhuna e burrave ndaj grave zakonisht karakterizohet nga privatësia, çka nënkupton se dhunuesit kanë tendencën të shmangin praninë e vëzhguesve të jashtëm, duke e bërë edhe më të vështirë identifikimin e dhunës nga persona të tjerë pranë apo jashtë familjes. Dëshmitë e grave provojnë se abuzimi është një fenomen kompleks, sepse ai përfshin forma të ndryshme, që variojnë nga dhuna psikologjike deri tek izolimi, prostituimi i detyruar, seksi i dhunshëm dhe dhuna fizike. Abuzimi në intimitet i partnerit është zakonisht pjesë e një sjelljeje abuzive dhe kontrolli i më shumë se sa një akti të izoluar agresioni fizik.

*Më poshtë po përmendim dy kategori të dhunës ndaj grave që mendojmë që duhen trajtuar pak më gjerë pasi janë shpesh prezentë në shoqërinë shqiptare, siç janë shtrëngimi për martesë dhe dhuna e justifikuar nga mbrojtja e nderit.*

- Shtrëngimi për martesë

Një martesë më shkuesi ndryshon nga një martesë e detyruar pasi në martesat me shkuesi familjet marrin rol drejtues në zgjedhjen e partnerit për martesë, por janë të dy partnerët që vendosin të lirë që ajo martesë të ndodhë. Por në disa raste, martesat kryen pa aprovimin e të dy apo njëres nga palët, duke qenë të detyruar dhe nën presionin e familjeve përkatëse. Presioni që ushtrohet nga familja mund të jetë fizik (kur individi kërcënohet me dhunë apo dhunohet), ose psikologjik/ emocional (individi vihet në pozita të tilla që të ndjehet sikur po turpëron familjen nëse nuk martohet me personin e zgjedhur nga familja). Shtrëngimi për martesë është shkelje e të drejtave të njeriut dhe një formë e dhunës në familje dhe dhunës ndaj të miturve. Vajzat e mitura ka më shumë gjasa të bien pre e kësaj forme të dhunës<sup>4</sup>.

#### **Shtrëngimi për martesë është vepër penale [neni 130 i KP<sup>4</sup>].**

Ka raste të pakta në praktikën gjyqësore lidhur me këtë figurë. Sipas Vjetarëve Statistikorë të Ministrisë së Drejtësisë (në vijim MD), vendimet penale lidhur me shtrëngimin për martesë janë shumë të limituara [më 2009 ka 4 vendime; më 2010 ka vetëm një; për vitin 2011 nuk ka asnjë vendim]. Duhet të pranojmë se vepra të tilla denoncohen kur shoqërohen me pasojat të tjera të rënda si vrasje apo plagosje apo dhunë e ashpër ndaj gruas apo familjarëve të saj, çka do të thotë se rastet e denoncuara mund të mos përputhen me realitetin. Viktimat ose i nënshtrohen fatit nga frika, ose arrijnë të kërkojnë zgjidhjen e martesës duke

2 Për më shumë informacion referojuni manualit për viktimat e dhunës “Si të kërkojmë mbrojtje nga dhuna në familje” (2013), përgatitur nga Presenca e OSBE në Shqipëri.

3 ‘Practitioners’ guide to domestic abuse’ Manual. Bracknell Forest, Royal Borough of Windsor and Maidenhead, Slough (May 2011). (p.26)

4 Neni 130 i K.P ndryshuar parashikon: Shtrëngimi apo pengimi për të bashkëjetuar ose për të lidhur apo zgjidhur martesë: “Shtrëngimi apo pengimi për të filluar ose vazhduar bashkëjetesën, ose shtrëngimi për të lidhur apo zgjidhur martesën, përbën kundërvajtje penale dhe dënohet me gjobë ose me burgim gjer në tre muaj. Kërkesa e qëllimshme ndaj një të rrituri ose fëmije për të shkuar jashtë territorit të Republikës së Shqipërisë, me qëllim detyrimin e tij për të lidhur martesë, përbën kundërvajtje penale dhe dënohet me gjobë ose me burgim deri në tre muaj.” Vepra penale e “shtrëngimit për martesë” parashikohej nga neni 182 i K.P. të vitit 1977.

e paraqitur si një martesë me mblesëri e pa e denoncuar si shtrëngim për martesë. Shtrëngimi për martesë është një nga format e dhunës në familje dhe dhunës ndaj grave apo abuzimit me fëmijët. Në thelb është shkelje e lirisë dhe të drejtave themelore të njeriut dhe duhet trajtuar si e tillë.

#### Rast studimor<sup>5</sup>

Në vitin 1993, i Y.L i ka propozuar për martesë shtetasen R.Gj. Pas refuzimit të saj, ai e ka kërcënuar me dinamit në dorë. Për shkak të këtij fakti, shtetasja R.Gj ka braktisur shkollën dhe është mbyllur në shtëpi. Në maj të vitit 1993 Y.L është thirrur për të kryer shërbimin ushtarak dhe nuk e ka kryer këtë detyrim. Më datë 01.12.1993 ai ka marrë çiftin e babait të tij dhe ka shkuar për në lagjen Ndrelalaj, ku shtetasi P.Gj, babai i vajzës, po kulloste bagëtinë. Kur është afruar në një distancë prej 3-4 m, i gjykuari e ka goditur me çifte dhe si pasojë shtetasi P.Gj ka humbur jetën.

#### Rast studimor<sup>6</sup>

G.I banor i qytetit të Tiranës, ka bashkëjetuar me shtetasen E.T, me të cilën ka dhe një fëmijë rreth 2 vjeç. Për shkak të problemeve të ndryshme bashkëjetesa mes tyre është shoqëruar me debate të shumta, të cilat kanë sjellë si pasojë largimin disa herë nga banesa të të dëmtuarës. Në mënyrë të vazhdueshme e G.I ka shtrënguar të dëmtuarën për të vazhduar bashkëjetesën me veprime konkrete. Konkretisht ai ka dërguar mesazh në telefonin e vëllait të të dëmtuarës, ka kontaktuar me babanë e saj duke i bërë presion dhe duke i thënë se në rast se ajo nuk shkonte të bashkëjetonte me të ai do t'i vriste. E dëmtuara i është drejtuar gjykatës rrethit gjyqësor Tiranë e cila ka lëshuar një urdhër mbrojtje me nr.7041 akti, datë 17.03.2010 me afat kohor nga data 17.03.2010 deri në datë 08.04.2010. Ky shtetas ka vazhduar duke i bërë presion të dëmtuarës të cilës dhe i ka dalë përpara në rrugë, duke e kapur për dore dhe duke i thënë se nuk do të largohej se përndryshe do t'ia mbushte kokën me plumba. Nga procesverbali i këqyrjes së aparatit celular në përdorim të shtetasit L.T (vëllai i të dëmtuarës), rezulton se i pandehuri ka dërguar disa sms në këtë celular. Konkretisht në njërin prej tyre është shkruar: “po ju drejtohem të gjithëve si familje veçanërisht ‘E’: kthehu në shtëpi, mos më shkatërro më shumë se çdo ditë dhe po më detyron të bëhem i keq me ju megjithatë dy fjalë t'i dini dhe mos thoni ah ç'a ndodhi pse nuk u pajtuam sepse kurrë s'kam për të lënë gruan time ta gëzojë njeri<sup>7</sup>.”

- Dhuna e justifikuar nga 'mbrojtja e nderit'

Dhuna me shkak mbrojtjen e nderit përkufizohet si “një krim apo incident që kryhet për të mbrojtur nderin e familjes apo të anëtarëve të fisit/komunitetit”. Krimet që kryen në emër të nderit kanë kryesisht viktimë vajzat dhe gratë dhe kryhen duke marrë shkas nga sjellje të perceptuara si imorale dhe që prekin kodin e nderit të familjes apo fisit duke shkaktuar ndjenja turpi dhe poshtërimi tek ta. Shpesh këto krime quhen 'krime nderi'. Këto lloj krimesh ekzistojnë në të gjitha kulturat dhe në shumë komunitete në Evropën Jugore e Lindore dhe mund të përfshijnë krime si rrëmbim; izolim i viktimës; kërcënime dhe dhunë fizike e emocionale; ndërprerje e studimeve dhe karrierës së viktimës; ngacmime; kërcënime për marrjen e jetës; ushqyerje me ndjenja turpi e tradhtie; presion për vetë-dëmtim; depresion; çnderim me ndarje/divorc, shtatzëni e detyruar; etj.

5 Marrë nga Vendimi nr.42/23.02.2011 i Kolegjit Penal të Gjykatës së Lartë. Nr.52102-01216-00-2010 i Regj. Themeltar. Nr.00-2011-216 i Vendimit (42).

6 Marrë nga Vendimi nr.1169/16.09.2010 i Gjykatës Rrethit Gjyqësor Tiranë

7 Vini re shprehjet e përdorura: gruaja si send dhe burri si pronar i sendit që ka tagrin e gëzimit, pronësisë-Koment i autoreve



Sh.M. është minorene [14 vjeç]. Në qershor të vitit 2012 ajo ka bërë kallëzim kundrejt një shtetasi për “marrëdhënie seksuale me dhunë”. Këtë kallëzim, për shkak të presionit të familjes së saj e ka tërhequr 4 muaj më pas. Kështu, pas abuzimit seksual, duket se Sh.M. është bërë, më pas, pre e familjes së saj, që e ka “përrjashtuar” me justifikimin se ajo ka turpëruar familjen dhe njollosur nderin e saj, pa marrë në konsideratë që e mitura ka qenë viktimë e dhunës seksuale. Në nëntor 2012, vajza është detyruar të kallëzojë vëllanë e saj në polici, pasi është kërcënuar vazhdimisht prej tij. Vëllai e ka dëbuar nga shtëpia që në momentin që ajo denoncoi dhunën seksuale dhe e ka kërcënuar haptazi edhe në mjediset e Komisarariatit. E mitura ndërkohë ka gjetur strehim në një nga qendrat sociale në Tiranë, e më pas në Vlorë. Pasi ka kërkuar UMM ndaj vëllait, e mitura, tashmë e konsideruar si kontingjent në rrezik trafikimi është transferuar në Qendrën Kombëtare Pritëse të Trafikimit në Linzë. Ndërkohë UMM-ja e lëshuar nga gjykata kundrejt vëllait të saj është shkelur prej tij. Vëllai në seancën gjyqësore është shprehur se “...po e pashë, jo në shtëpi, por edhe në Kamzë unë do t’ia pres kokën se na ka turpëruar familjen”. Ndërkohë prindërit të trembur nga agresiviteti i djalit të tyre janë shprehur se preferojnë që vajza e tyre të vazhdojë të qëndrojë në qendër ku të jetë e sigurt dhe e mbrojtur nga vëllai dhe trafikimi i mundshëm.

## 5.2 Dhuna dhe fëmijët

Fëmijë janë të gjithë personat nën moshën 18 vjeç. Ky është qëndrimi i KDF (1989), dhe i të gjithë legjislacionit shqiptar. Sipas KDF (1989): “Me fëmijë kuptohet çdo qenie njerëzore nën moshën 18 vjeç, me përjashtim të rasteve kur moshë madhore arrihet më përpara” (neni 1, KDF). Kodi Civil Shqiptar [Ligji nr. 7850, datë 29.7.1994] parashikon si moshë madhore moshën 18 vjeç. Sipas Kodit të Familjes [Ligji Nr.9062, datë 8.5.2003/ndryshuar], përgjegjësia prindërore përfundon ligjërisht me arritjen e moshës 18 vjeç dhe martesë mund të lidhet me arritjen e kësaj moshe.

Ligji “Për mbrojtjen e të drejtave të fëmijës” [Nr.10 347/4.11.2010, neni 3/d] shprehet: “Fëmijë” është çdo person i lindur gjallë, deri në moshën 18 vjeç.” Kjo moshë e veçantë kërkon edhe një mbrojtje juridike të veçantë. Fëmijët nuk janë si të rriturit dhe për këtë arsye edhe qëndrimi i legjislacionit ndaj tyre është i ndryshëm në kuptim të trajtimit pozitiv. Të gjitha të drejtat zbatohen një lloj pa asnjë diskriminim për të gjithë fëmijët, pavarësisht: faktit të qenies të lindur brenda ose jashtë martese; qenies së birësuar ose jo, prejardhjes së tyre, racës, etj shkaqe sipas listës së gjendur në Ligjin “Për mbrojtjen nga diskriminimi” [Ligji nr.10 221/ 04.02.2010, neni 1] dhe çdo shkak tjetër.

*Nëse moshë e personit nuk është e qartë* ose nuk është plotësisht e përcaktuar, por ekzistojnë arsye që lenë të nënkuptohet se personi është fëmijë, ky person konsiderohet fëmijë dhe përfiton nga ky ligj derisa moshë e tij të jetë përcaktuar plotësisht.

Nëse thuhet se dhuna në familje ndodh pas dyerve të mbyllura dhe viktimat e rritura nuk kanë ende kurajën që ta denoncojnë, çfarë mund të themi për dhunën ndaj fëmijëve, kur shpesh herë ata që duhet të jenë mbrojtësit dhe denoncuesit e sjelljeve a veprimeve të dhunës së ushtruar ndaj tyre, janë vetë dhunuesit e fëmijëve! Në këto kushte, raportimi i dhunës ndaj fëmijëve në familje ka gjasa të jetë në gjendje të fshehur ose të raportohet vetëm në raste tepër ekstreme.

*Dhunë psikologjike ndaj fëmijës:* “Dhuna psikologjike” përfshin veprimet që shkaktojnë dëmtime të shëndetit fizik, mendor, moral dhe social të fëmijës dhe që, ndër të tjera, kanë sjellë si pasojë kufizimin e lirisë së lëvizjes, sjellje degraduese, kërcënuese, frikësuese, diskriminuese, përqeshëse ose forma të tjera të trajtimit armiqësor apo refuzues nga prindërit, motra, vëllai, gjyshi, gjyshja, përfaqësuesi ligjor, një i afërm i familjes

ose çdo person tjetër që e ka për detyrë të kujdeset për fëmijën.

#### **KDF, në nenin 19 nënvizon mbrojtjen nga dhuna prej:**

- të dy prindërve ose të njërit prej tyre,
- të përfaqësuesit ose përfaqësuesve ligjorë të fëmijës ose
- të çdo personi tjetër të cilit i është besuar fëmija.

*KP në nenin 121/a* parashikon dënim më të ashpër për veprën penale të përndjekjes që në fakt sjell efektin e një dhune të tmerrshme psikologjike, kur kjo kryhet ndaj të miturve (dyfishin e dënimit të dhënë). Përndjekja konsiston në kërcënime ose ngacmime me anën e veprimeve të përsëritura, me qëllimin për të shkakuar një gjendje të vazhdueshme dhe të rëndë ankthi apo frike për sigurinë vetjake, të një të afërmi ose të një personi, me të cilin ka lidhje shpirtërore, apo për ta detyruar të ndryshojë mënyrën e tij të jetesës.

*Dhunë fizike ndaj fëmijës:* “Dhunë fizike” është çdo tentativë ose çdo dëmtim fizik apo plagosje e fëmijës, përfshirë edhe ndëshkimin trupor të tij, të cilat nuk janë aksidentale. “Ndëshkimi trupor” është çdo lloj ndëshkimi që përdor forcën fizike dhe që synon të shkaktojë dhimbje ose shqetësim, sado të lehta qofshin këto, nga prindërit, motra, vëllai, gjyshi, gjyshja, përfaqësuesi ligjor, të afërmit ose çdo person tjetër ligjërisht përgjegjës për fëmijën. Në ndëshkimin trupor përfshihen forma të tilla, si: rrahja, tortura, shkundja/shtytja me forcë, djegia, goditja (shuplakë ose shkelm), pickimi, çjerrja, kafshimi, qortimi i rreptë, detyrimi me forcë për të kryer një veprim, përdorimi i lëndëve që shkaktojnë dhimbje ose shqetësim.

*Rastet kur fëmijët do të konsiderohet se janë në rrezik:* “Fëmijë në rrezik” është fëmija, të cilit i mohohen ose i cenohen të drejtat dhe mbrojtja e parashikuar në këtë ligj dhe në legjisllacionin në fuqi.

### **5.3 Dhuna dhe të moshuarit**

Dhuna ndaj të moshuarve është duke u njohur gjithnjë e më shumë si një problem social serioz. Gama e abuzimit është e ngjashme me llojet e tjera të dhunës në familje dhe përfshin dhunën fizike, ekonomike, seksuale dhe psikologjike. Të moshuarit janë veçanërisht të pambrojtur ndaj dhunës ekonomike dhe neglizhimit. Bazuar në disa studime, 4 % deri në 6% të të moshuarve përjetojnë dhunë në familje (World Health Organisation & British Medical Journal 1992) përfshirë këtu përqindjen e të moshuarve që keqtrajtohen nëpër institucione. Sipas një raporti të QAGJZH (2006)<sup>8</sup> dhuna ekonomike është forma më e përhapur e dhunës ndaj të moshuarve. Dhunuesit zakonisht janë të afërm të viktimës dhe mund të përfshijnë partnerët, fëmijët në moshë madhore, të afërmit, miqtë, fqinjët, punonjës të kujdesit shëndetësor dhe social apo dikush tjetër që kujdeset për ta.

Raportimi i dhunës në familje si dhe në mjediset e institucioneve të përkujdesjes shpesh është problematik për shkak të manipulimit nga dhunuesit apo mungesës së mundësive për të kërkuar ndihmë, si dhe problemeve në komunikim/të folur që mund të kenë të dhunuarit e moshuar. Faktorët e rrezikut që mund të shtojnë mundësitë e abuzimit me të moshuarit përfshijnë stresin dhe frustrimin që lidhet me përkujdesjen për këtë kategori, varësia financiare (apo për strehim) e kujdestarëve nga i moshuari, apo faktorë ndryshimi social-ekonomik që ndikojnë familjet dhe komunitetin. Të moshuarit, viktimat e abuzimit në familje mund të hasin disa pengesa shtesë nëse duan të kërkojnë ndihmë apo mbështetje nga jashtë; mund të kenë vështirësi për të njohur dikë më të ri se veten; mund të mendojnë se duke qenë se e kanë përballuar abuzimin për kaç shumë kohë, ndihma nuk ka më vlerë; mund të ndjehen të turpëruar që kanë toleruar abuzimin për shumë kohë; dhunuesi mund të jetë dikush më i vjetër se viktimat dhe institucionet referuese mund të jenë mosbesuese ndaj viktimës; dhunuesi mund të jetë kujdestari i të moshuarit dhe burimi i vetëm i strehimit

<sup>8</sup> Dhuna në familje: Paraqitje e situatës aktuale”, Qendra e Aleancës Gjinore për Zhvillim në bashkëpunim me MPCSSHB-në, Tiranë 2006.



dhe mbështetjes ekonomike, duke bërë që institucionet përkujdesëse të mbeten e vetmja alternativë për viktimën<sup>9</sup>.

#### 5.4 Dhuna dhe personat me nevoja të veçanta<sup>10</sup>

Vajzat dhe gratë me nevoja të veçanta kanë gjasa dy herë më shumë sesa të tjerat që të përjetojnë forma të ndryshme të dhunës në familje. Gjithashtu ka të ngjarë që kjo kategori të përjetojë keqtrajtim gjatë një periudhe më të gjatë kohore dhe gjithashtu të vuajë nga dëmtime më të rënda si pasojë e dhunës. Sipas një studimi të Nacro (2002) njerëzit me nevoja të veçanta kanë katër herë më shumë gjasa të sulmohen në mënyrë të dhunshme dhe katër herë më shumë gjasa të jenë viktimat të abuzimit seksual se sa popullata e përgjithshme. Gjithashtu, kjo kategori ka më pak gjasa të raportojë abuzimet, pasi kanë frikë se nuk do të merren seriozisht nga vetë sistemi i drejtësisë. Viktimat e dhunës në familje me nevoja të veçanta mund të jenë veçanërisht të pambrojtur nëse kujdestari i tyre është abuzuesi, për shembull, abuzuesi mund të përdorë aftësinë e kufizuar për të dhunuar psikologjikisht dhe emocionalisht viktimën, mund ta privojë nga pajisje të lëvizshmërisë apo ato ndijore të nevojshme për pavarësinë e personit. Gjithashtu rezulton të jetë më e vështirë për një viktimë dhune të këtij grupimi social për t'u larguar nga një situatë abuzive apo të mbetet i/e izoluar nga shoqëria për shkak të aftësisë së kufizuar.

Për personat me nevoja të veçanta gjithashtu mund të jetë i vështirë aksesimi ndaj transportit apo telefonit, sidomos nëse ata janë të varur nga abuzuesit e tyre. Kjo situatë vështirëson kontaktin kontaktet e tyre me profesionistët e shëndetit, pasi çdo kontakt me ta mundësohet vetëm në shoqërinë e kujdestarit të tyre, duke eliminuar kështu mundësinë për të kërkuar informacion dhe ndihmë. Viktimat mund të jenë fizikisht, emocionalisht dhe financiarisht të varur nga abuzuesit e tyre dhe prandaj e kanë të vështirë të referojnë abuzimet ndaj tyre, sidomos nëse alternativa e vetme e shpëtimit është një institucion. Përveç kësaj, kujdestarëve mund t'u atribuohet një rol vetësakrifikues nga vetë ofruesit e shërbimeve, duke minuar besueshmërinë ndaj viktimës. Pengesa të tjera për të kërkuar ndihmë përfshijnë vështirësitë me komunikim dhe / ose të fjalës, mungesa e financave personale dhe pamundësia e identifikimit të disa simptomave të abuzimit, disa prej të cilave i atribuohen vetëdëmtimit, ankthit, çrregullime të të ngrënit, simptomave depressive, etj<sup>11</sup>.

#### 5.5 Kategori të tjera subjektsh që pësojnë dhunë në familje

Ndërkohë që shumica e viktimave të dhunës në familje janë vajza dhe gra, *burrat* gjithashtu janë pre e dhunës nga pjesëtarë të familjes së tyre. Format e dhunës në familje më të përhapura tek meshkujt janë dhuna psikologjike/emocionale dhe ajo ekonomike. Burrat kanë tendencë të mos mbeten për shumë gjatë viktimat të dhunës në familje, por kjo nuk përjashton gjasat që dhuna e përjetuar të jetë e një niveli të lartë. Statistikat rreth dhunës në familje ndaj meshkujve shpesh nuk përputhen nga një studim në tjetrin dhe për këtë arsye është e vështirë të ngrihen përfundime të sakta. Është e rëndësishme të theksohet që meshkujt mund ta kenë më të vështirë të flasin me dikë rreth asaj që po ndodh apo të kërkojnë ndihmë tek institucionet përkatëse, duke na bërë të mendojmë që ka një nivel të lartë mos-raportimi të dhunës nga meshkujt e dhunuar. Ata mund të përdorin mënyra të ndryshme për të përballuar situatën e abuzimit brenda familjes, si: largimi nga shtëpia për të ndenjur me familjarë të tjerë apo miq pa dhënë një arsye; strehimi në makinë apo gjetkë; të punuarit me orë të zgjatura për të evituar sa më gjatë kthimin në shtëpi; mbulimi i sjelljeve të partneres/it apo familjarit abuzues; minimizimi i efekteve të dhunës; pranimi

<sup>9</sup> 'Practitioners' guide to domestic abuse' Manual. Bracknell Forest, Royal Borough of Windsor and Maidenhead, Slough (f.18). May 2011.

<sup>10</sup> Term që i referohet personave me aftësi të kufizuar.

<sup>11</sup> Nacro (2002) 'Access All Areas - A Guide for Community Safety Partnerships on Working Effectively with Disabled People', Crime and Social Policy Section, London.

i përgjegjësive për akuza të paqena; pranimi i kërkesave të partneres/familjarit dhunues; etj<sup>12</sup>. Dhuna në familje mund të përjetohet nga kushdo, pavarësisht grupimit social, orientimit seksual, fesë, etnisë apo racës. *Nuk ka të dhëna që evidentojnë që dikush që i përket një grupimi social, race apo kulture të caktuar është i ekspozuar ndaj një rreziku më të lartë të këtij fenomeni.* Është konteksti kulturor në të cilin ndodh abuzimi ai që ndikon në mënyrën se si perceptohet dhe përjetohet dhuna. Viktimat nga grupime sociale të diskriminuara apo minoritete mund të jenë më hezitues për të kërkuar ndihmë, për arsye si: shqetësime lidhur me diskriminimin racor apo seksual (*janë të shumta rastet e dhunës në familje kundrejt anëtarëve të familjes që i përkasin komunitetit LGBT*); përshkallëzimi i dhunës tek anëtarë të tjerë të familjes; çështje dhunë me shkak nderin apo martesat e detyruara; mungesë ndërgjegjësimi rreth shërbimeve mbështetëse; vështirësi në të folur gjuhën e vendit (emigrantët); frika e humbjes së kontakteve me familjen; mundësitë e kufizuara për të përballuar jetesën; mungesa e mundësive të punësimit; mospranimi i divorcit nga kultura të cilës i përket viktimat; mungesa e dokumenteve identifikuese, etj.

<sup>12</sup> 'Practitioner' guide to domestic abuse' Manual. Bracknell Forest, Royal Borough of Windsor and Maidenhead, Slough (May 2011) . (p.17)



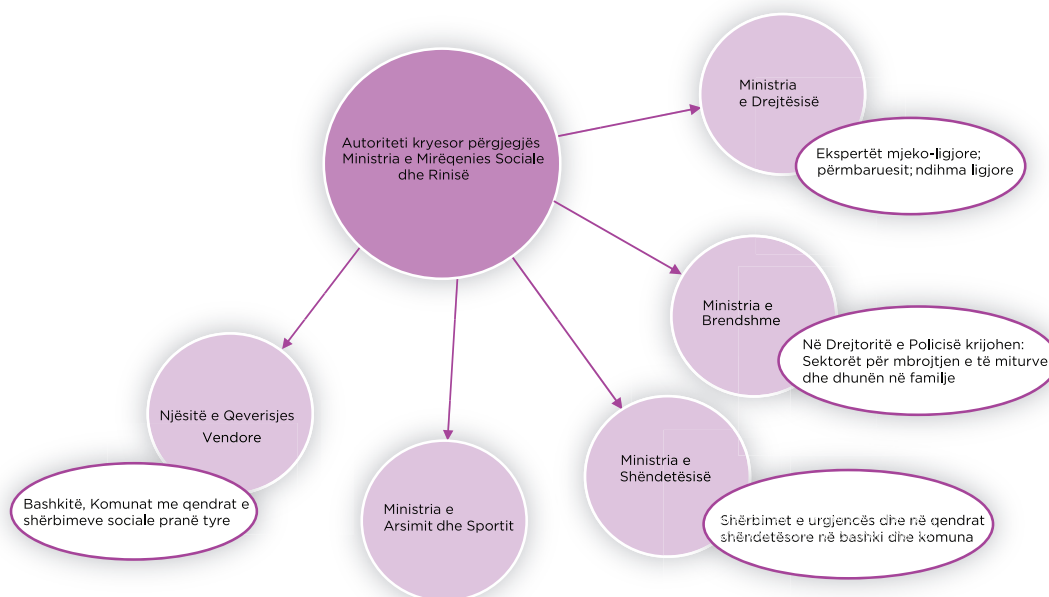
## PJESA II Strukturat përgjegjëse administrative dhe roli i gjykatës për zbatimin e LDhF

Kuadri ligjor për masat ndaj dhunës në marrëdhëniet familjare mundëson ndërhyrjen e autoriteteve shtetërore për të parandaluar dhe ndaluar dhunën mes anëtarëve të familjes. Kjo ndërhyrje vjen në dy drejtime: administrative dhe gjyqësore. E para ka të bëjë me ngritjen dhe veprimin e një rrjeti të koordinuar institucionesh në nivel qendror dhe vendor. Ndërkohë, rruga e dytë lidhet me mbrojtjen që garantojnë organet e drejtësisë nëpërmjet (1) vendimeve të karakterit civil ose urdhrave mbrojtës dhe/apo (2) procedimit penal ndaj dhunuesit .

Ky seksion paraqet së pari, rolin e strukturave administrative për të ndaluar dhunën dhe së dyti, rolin e gjykatës për lëshimin e urdhrave mbrojtës ndaj dhunuesit. Ndërhyrja nëpërmjet procedimit penal ndaj dhunuesit trajtohet gjerësisht në Pjesën III të këtij manuali (*shih "Dhuna në familje si vepër penale dhe roli i policisë"*).

### 1. Roli i autoriteteve administrative kundër dhunës në familje

*Kështu*, autoriteti kryesor përgjegjës administrativ është Ministria e Punës, Çështjeve Sociale dhe shanseve të Barabarta<sup>13</sup> dhe autoritete të tjera Përgjegjëse qendrore të Linjës janë: Njësitë e Qeverisjes Vendore; Ministria e Brendshme; Ministria e Shëndetësisë; Ministria e Drejtësisë; Ministria e Arsimit<sup>14</sup>. Një skemë e autoriteteve gjendet në vijim.



<sup>13</sup> Tashmë, Ministria e Mirëqenies Sociale dhe Rinisë.

<sup>14</sup> Tashmë, Ministria e Arsimit dhe Sportit.

## 1.1. Përbërja e mekanizmit referues kundër DhF në nivel vendor

Përveç autoriteteve përgjegjëse administrative në nivel qendror, kundër dhunës në familje vepron edhe **një mekanizëm referues në nivel vendor**. Ky mekanizëm është i përbërë nga tre struktura që janë përkatësisht: Komiteti drejtues, ekipi teknik dhe koordinatori vendor, të cilat bashkëpunojnë për t'u ardhur në ndihmë viktimave të dhunës. Përbërja, detyrat dhe veprimtaria e secilës prej tyre rregullohet në bazë të LDHF dhe VKM nr.334 2011.<sup>15</sup>

Në mënyrë skematike përbërja e tyre paraqitet në vijim.



Është e rëndësishme të evidentohet se në thelb të mekanizmit në nivelin teknik përfshihen:

- policia
- prokuroria;
- gjykata;
- një avokat;
- një OJF e specializuar në këtë drejtim;
- koordinatori/ja i dhunës në familje pranë njësisë së qeverisjes vendore;
- specialisti/ja i Njësisë për Mbrojtjen e Fëmijëve (NJMF) pranë bashkisë;
- psikologu/ja i shkollës.

*Detyrat dhe veprimtaria e Komitetit Drejtues [ad hoc] kryesisht konsiston në:*

- identifikimin e problemeve të dhunës në familje dhe propozimin mbi mënyrën e zgjidhjes së tyre;

<sup>15</sup> Vendim i Këshillit të Ministrave Nr. 334, datë 17.2.2011, "Për mekanizmin e bashkërendimit të punës për referimin e rasteve të dhunës në marrëdhëniet familjare dhe mënyrën e procedimit të tij". Në nenin 8 pika 8 të LDHF, parashikohet se "mekanizmi i bashkërendimit të punës ndërmjet autoriteteve përgjegjëse për referimin e rasteve të dhunës në marrëdhëniet familjare, si dhe mënyra e procedimit të tij për mbështetjen dhe rehabilitimin e viktimave të dhunës përcaktohen me vendim të Këshillit të Ministrave".



- vlerësimin e punës së ekipit teknik ndërdisiplinor dhe marrjen e vendimeve për përmirësimin e funksionimit të tij;
- miratimin në parim të marrëveshjeve të bashkëpunimit ndërmjet institucioneve shtetërore
- organizimin e trajnimeve të përbashkëta ndërdisiplinore të personelit në varësi të tyre dhe njohjen e qytetarëve me funksionet, përbërjen dhe kontaktet e domosdoshme në rast dhune
- miratimin e rregullave e të procedurave të funksionimit të ekipit teknik ndërdisiplinor.
- çdo tre muaj, i raporton Ministrisë të Punës, Çështjeve Sociale dhe Shanseve të Barabarta<sup>16</sup>

*Detyrat dhe veprimtaria e ekipit teknik multi-disiplinor në vija të përgjithshme konsiston në:*

- ndjekjen e rastit dhe plotësimin e nevojave të viktimave, duke siguruar edhe lidhjen e tyre me shërbimet e përshtatshme;
- koordinimin dhe mbikëqyrjen e ofrimit të shërbimeve;
- menaxhimin e rasteve;
- përcjelljen e të dhënave për rastet konkrete të drejtuesit të ekipit teknik ndërdisiplinor;
- monitorimin dhe raportimin në komitetin drejtues, për bashkërendimin e veprimtarisë së institucioneve të autoriteteve përgjegjëse, në nivel vendor, dhe referimin e rasteve të dhunës në familje, duke u kujdesur që të ruhet fshehtësia e të dhënave personale të viktimave.

*Detyrat dhe veprimtaria kryesore e koordinatorit vendor*

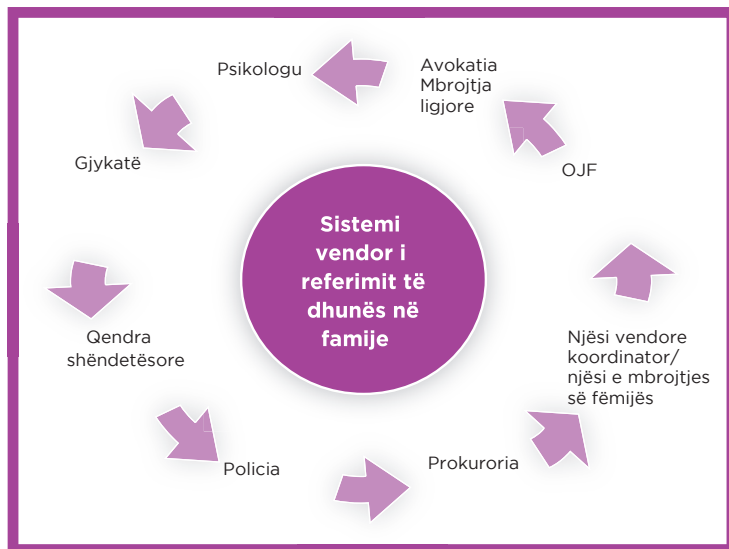
Përfaqësuesi i zyrës së shërbimeve sociale pranë çdo bashkie ose Administratori shoqëror i zyrës së shërbimeve sociale pranë komunës është koordinatori vendor. Disa nga detyrat bazë janë:

- drejton punën e ekipit teknik ndërdisiplinor
- koordinon ekipin teknik ndërdisiplinor për rastet që kërkojnë ndërhyrje të menjëhershme, dhe siguron burime ose shërbime reference për individët që kërkojnë strehim, asistencë ligjore falas, këshillim dhe të tjera mbështetje të nevojshme;
- shërben si ndërmjetës me OJF-të, policinë, shërbimet shëndetësore, gjykatat, shërbimet sociale, dhe të tjera institucione/organizata referimi, për të dhënë informacion për t'i lidhur viktimat me shërbimet dhe për të siguruar vazhdimësinë e kujdesit ndaj tyre;
- asiston viktimat në njohjen e të drejtave të tyre dhe në ndjekjen e procedurave të nevojshme për marrjen e UMM/UM-ve si dhe për hapat që duhen ndjekur nëse urdhri shkelet;
- shoqëron viktimat e dhunës në gjykatë, polici dhe pranë shërbimeve të tjera;
- sigurohet që dosjet dhe dokumentacioni rreth klientëve të jetë i saktë, i plotë dhe i përditësuar
- si dhe siguron ruajtjen e kopjeve të urdhrave të gjykatës dhe të dokumentacionit të kërkuar;
- përditëson të dhënat për të gjitha rastet e dhunës në familje, të trajtuara nga ekipi teknik ndërdisiplinor, në një bazë elektronike të mbajtjes së të dhënave;
- sigurohet që viktimat të marrin kërkesat për paraqitje në gjykatë, urdhrat e lëshuara nga gjykata për ndjekjen e hapave të duhur në rast shkeljeje të urdhrave të gjykatës, si dhe sigurohet që të kryhen të gjitha llojet e ndërhyrjeve të nevojshme në përputhje me ligjin;

propozon në strukturën e shërbimeve sociale pranë njësisë së qeverisjes vendore, pranë së cilës funksionon, krijimin e shërbimeve të nevojshme për viktimat e dhunës në marrëdhëniet familjare; etj.

Mekanizmi dhe hallkat e tij janë pjesë e të tërës. Kudo që 'të trokasësh' do të thotë se sipas rastit ke vënë në lëvizje edhe hallkat e tjera. Kështu, skematikisht, ndërveprimi dhe interaktiviteti paraqitet në skemën bashkangjitur. Këtu pa dyshim, policia ka vend parësor jo për shkak të hierarkisë brenda sistemit, por për shkak të vënies në dijeni dhe të ndjekjes ligjore të rastit.

<sup>16</sup> Tashmë, Ministria e Mirëqenies dhe Rinisë.



## 1.2 Subjektet që mund t'i drejtohen mekanizmit referues

Sipas LDHF, viktima dhe kushdo mund të raportojë dhunën në familje në të gjitha institucionet që janë pjesë e sistemit të referimit. Pra, punonjësit e policisë duhet të pranojnë çdo raportim të bërë për dhunën pavarësisht se kush raporton dhe mjetet [telefon, e-mail, sms, fax, drejtpërdrejt] apo mënyrën e raportimit [verbalisht ose me shkrim] që përdor. Kështu, sipas LDHF (neni 9), mund të ndodhë që veç viktimës, këtë mund ta bëjnë mësuesit, të afërmit, komshinjtë, vetë fëmijët edhe si viktima edhe si dëshmitarë të dhunës në familje etj.

Me përjashtim të gjykatës ku subjektet që mund t'i drejtohen janë të përcaktuara specifikisht në varësi të UM/UMM, në rastet e tjera viktima dhe kushdo që konstaton një rast të ushtrimit të dhunës në familje, mund të drejtohet për ndihmë çdo hallke të mekanizmit referues.

Mënyra e konceptimit të sistemit të referimit, bën që nëse raportimi bëhet në një prej hallkave të këtij sistemi, kjo transmetohet automatikisht tek hallkat e tjera me qëllim që viktima të asistohet në mënyrë gjithëpërfshirëse.

**Kujdes:** Policia duhet të pranojë çdo raportim qoftë edhe të bërë nga një viktimë që për nga vendbanimi i përket një njësie tjetër policore.

Për rastet që kërkojnë ndërhyrje emergjente, pavarësisht se në cilin prej institucioneve, të sistemit të referimit drejtohet viktima e dhunës (dhe kushdo që mund të raportojë dhunën në familje), secili prej tyre ka detyrimin të njoftojë **koordinatorin vendor të dhunës**, me qëllim mbërritjen e tij së bashku me policinë në vendngjarje kur është e mundur dhe trajtimin e menjëhershëm të rastit të dhunuar, sipas detyrave që përcakton LDHF, për secilin autoritet përgjegjës.

**KUJDES! Policia duhet të veprojë menjëherë në rastet kur një viktimë e dhunës në familje telefonon apo kërkon ndihmë pranë këtij institucioni. Policia i përgjigjet qytetarit në çdo kohë.**

### 1.3 Roli i njësisë vendore në mekanizmin referues

Kur një viktimë e dhunës në familje (*dhe kushdo që mund të raportojë dhunën në familje*) i drejtohet koordinatori vendor pranë bashkisë/komunës atëherë koordinatori/ja vendore, së bashku me përfaqësuesin e policisë, bëjnë analizën paraprake të ngjarjes që sipas rastit mund të përfshijnë disa ose të gjitha sa renditen në vijim: një intervistë kokë më kokë me viktimën, me abuzuesin, si dhe me anëtarë të tjerë të familjes, një vlerësim të nivelit të dhunës, dokumentim të kujdesshëm të fakteve, plotësimin e formularit standard (aneks 1), shoqërimin në institucionet e shëndetit parësor (nëse është e nevojshme), si dhe transportimin e viktimës së dhunës në një vend të sigurt.

Koordinatori dhe punonjësi i policisë si përfaqësuesit e ekipit ndërinstitutional do të përcaktojnë se cilët anëtarë shtesë dhe cilat burime nevojiten për ndërhyrjen e parë dhe/ose të menjëhershme në vijim. Pas dhënies së ndihmës së parë viktimës së dhunës, koordinatori i dhunës shtron rastin për shqyrtim në mbledhjen e ekipit teknik ndërdisiplinor.

**Vini re:** Për rastet që nuk kërkojnë ndërhyrje emergjente kërkohet respektimi i vullnetit të viktimës së rritur lidhur me referimin e rastit përfshi këtu edhe njoftimin e koordinatorit. Pra të gjitha hallkat e këtij sistemi, që ushtrojnë veprimtarinë e tyre në territorin ku shtrin juridiksionin e saj bashkia; prokuroria; gjykata; avokati; OJF e specializuar në këtë drejtim; specialisti i Njësisë për Mbrojtjen e Fëmijëve pranë bashkisë; apo psikologu i shkollës, duke respektuar vullnetin e viktimës së dhunës (së rritur), njoftojnë koordinatorin vendor të dhunës i cili shtron rastin për shqyrtim në mbledhjen e ekipit teknik ndërdisiplinor. Këto janë rastet kur dhuna në familje nuk përbën rastin e një veprë penale si dhe ka mundësi që të trajtohet edhe pa një UM/UMM. Në jetën e përditshme nuk mungojnë raste që mund/duhet të vlerësohen si të tilla. Fjala vjen për episode krejt rastësore dhe të shkëputura ku 'agresiviteti' i dhunuesit dhe lëndimi i viktimës mund të jenë pjesë e trajtimit dhe 'terapisë' jashtë gjyqësore. Pa dyshim që për këtë kërkohet shumë seriozitet dhe kujdes me qëllim mbrojtjen e veçantë të familjes dhe të anëtarëve të saj.

Në mbledhjet e thirrura për shqyrtimin e rastit, anëtarët e ekipit teknik ndërdisiplinor hartojnë një plan të përbashkët ndërhyrjeje për zgjidhjen afatgjatë të rastit të trajtuar.

### 1.4 Roli i Njësisë për Mbrojtjen e Fëmijëve në referimin e rasteve të dhunës ndaj fëmijëve<sup>17</sup>

Një nga qëllimet e LDHF është garantimi i mbrojtjes me masa ligjore të pjesëtarëve të familjes, të cilët janë viktima të dhunës në familje, duke i kushtuar vëmendje të veçantë edhe fëmijëve. Aktorët që vënë në lëvizje gjykatën përmes kërkesës për UM/UMM në rastin kur kemi një fëmijë të dhunuar janë të shumtë dhe koha në dispozicion të gjykatës në rastin e UMM është vetëm 24 orë.

Mekanizmi i bashkërendimit të punës për referimin e rasteve të fëmijëve në rrezik, përbëhet nga:

1. Komiteti Drejtues "Për bashkërendimin e punës ndërmjet autoriteteve shtetërore përgjegjëse, në nivel vendor, për referimin e rasteve të fëmijëve në rrezik";
2. Grup Teknik Multidisiplinor;
3. Njësia për të Drejtat e Fëmijës në nivel qarku (NJDF);
4. Njësia për Mbrojtjen e Fëmijës në nivel bashkie/komune (NJMF).

<sup>17</sup> Për më shumë informacion shiko "Manuali i punonjësit për mbrojtjen e fëmijëve" (2009); "Udhëzues praktik për mbrojtjen e fëmijëve", Manual për profesionistët që punojnë në fushën e mbrojtjes së fëmijëve (2009); "Udhëzues për ngritjen dhe funksionimin e Njësisë për Mbrojtjen e Fëmijëve në nivel lokal" (Dhjetor 2012).

Sipas nenit 38, të Ligjit nr. 10347/4.11.2010 "Për mbrojtjen e të drejtave të fëmijës", Njësia për mbrojtjen e fëmijës në bashki/komunë funksionon brenda strukturës administrative të bashkisë/komunës, si njësi e posaçme ose si njësi e strukturave të ngarkuara me çështje sociale. Në njësinë për mbrojtjen e fëmijës në bashki/komunë të ketë, të paktën, një punonjës me formim në fushën e punës sociale.

Disa nga detyrat e NJMF-ve janë:

- të vlerësojë dhe të monitorojë në vazhdimësi situatën e familjeve të fëmijëve në rrezik, derisa fëmija të konsiderohet "jo në rrezik";
- të bëjë identifikimin dhe të bashkërendojë, në mënyrë multidisiplinare, mbrojtjen, referimin dhe analizën e rasteve në territorin e bashkisë/komunës;
- të shërbejë si qendër informacioni, ku fëmijët dhe familjet në territorin e bashkisë/komunës mund të informohen apo të referohen te shërbime të tjera mbështetëse, sipas nevojave që ata kanë;

Sipas VKM Nr. 265, datë 12.04.2012<sup>18</sup> "fëmijë në situatë emergjente konsiderohet, fëmija i cili nëse lihet në rrethanat aktuale, pa asnjë ndërhyrje mbrojtëse, mund të vdesë, të dëmtohet ose plagoset rëndë, apo të jetë pre e keqtrajtimit të konsideruara vepër penale sipas nenit 124/b të Kodit Penal të ndryshuar". Çdo fëmijë që gjendet në situatë emergjente do të merret në *mbrojtje të menjëhershme nga strukturat e policisë në bashkëpunim me NJMF-në dhe Shërbimin Social Shtetëror, edhe jashtë orarit zyrtar të punës*. Fëmijës në situatë emergjente i ofrohet në mënyrë të menjëhershme strehim, ushqim, kujdes shëndetësor dhe mbështetje ligjore.

**Procedura për ndërhyrjen në ndihmë të fëmijëve në rrezik** sipas VKM Nr. 265/12.04.2012, thekson se:

1. Referimi në NJMF për një vlerësim nëse fëmija është në rrezik mund të bëhet nga: fëmija; prindi ose kujdestari ligjor/përfaqësuesi ligjor i fëmijës; çdo person që vihet në dijeni të shkeljes së të drejtës për shkak të detyrës ose funksionit; çdo person tjetër që ka lidhje farefisnore me fëmijën; çdo person fizik që vihet në dijeni lidhur me shkeljen e një të drejte të fëmijës, subjekt anonim
2. NJMF-ja fillon procedurën e kryerjes së vlerësimit, kur ka referime ose dyshon se ka ndodhur një shkelje e së drejtës, duke marrë pëlqimin e fëmijës, prindit, kujdestarit apo përfaqësuesit ligjor të fëmijës.
3. Në rastet e veçanta të shkeljes së të drejtës së fëmijës, të bëra publike, NJMF-ja fillon procedurën e vlerësimit të çështjes me nismën e vet, edhe nëse nuk ka pasur referim nga subjektet e përcaktuara në nenin 1 të këtij kreu apo kur kujdestari/përfaqësuesi ligjor i fëmijës nuk vepron. NJMF-ja mund të kërkojë pëlqimin e fëmijës së dëmtuar, në rastet kur mosha dhe shkalla e pjekurisë së tij e mundësojnë këtë.
4. *Pas dhënies së ndihmës së menjëhershme, NJMF vendos mbledhjen e anëtarëve të Grupit Teknik Multidisiplinar, që janë më të nevojshëm për trajtimin e menjëhershëm të fëmijës, brenda 48 orëve. Grupi Teknik Multidisiplinar, është një grup ad hoc i cili funksionon pranë bashkisë/komunës, thirret në bazë të vlerësimit fillestar, drejtohet nga Drejtori/Përgjegjësi i shërbimeve sociale në bashki/komunë, dhe ka këtë përbërje:*
  - a. Punonjësi për Mbrojtjen e Fëmijës në bashki/komunë;
  - b. Përfaqësues i strukturës së Policisë,
  - c. Përfaqësues i Shërbimit Social Rajonal
  - d. Përfaqësues i Drejtorisë Arsimore Rajonale (DAR)
  - e. Administratori i ndihmës ekonomike dhe shërbimeve shoqërore i bashkisë/komunës ku jeton fëmija
  - f. Prindërit/ kujdestarët ligjorë/përfaqësuesit ligjorë të fëmijës ose anëtarët e familjes;

<sup>18</sup> Vendim i Këshillit të Ministrave Nr. 265, datë 12.04.2012 "Për krijimin dhe funksionimin e mekanizmit të bashkërendimit të punës ndërmjet autoriteteve shtetërore përgjegjëse për referimin e rasteve të fëmijëve në rrezik, si dhe mënyrën e procedimit të tij"



- g. Edukatorja e kopshtit ose mësuesi/ja e shkollës të fëmijës;
- h. Koordinatori i psikologëve i DAR, psikologu i shkollës
- i. Specialistët e shëndetit, mjeku i familjes apo një specialist që ka vizituar apo vlerësuar fëmijën;
- j. Koordinatori për çështjet e dhunës në marrëdhëniet familjare në bashki/administratori shoqëror i ngarkuar për çështjet e dhunës në komunë
- k. Çdo specialist që njeh fëmijën ose që mund të flasë për një problem që është shqetësues për fëmijën (avokat, psikolog, punonjës social, specialistë që ofrojnë shërbime të specializuara lidhur me zhvillimin e fëmijës etj.)
- l. OJF-të që ofrojnë shërbime për fëmijën, ofrues publikë, privatë të shërbimeve sociale.
- m. Fëmija, bazuar në moshën dhe shkallën e pjekurisë dhe duke marrë në konsideratë mbrojtjen e interesit më të lartë të tij.

Në takimet e Grupit Teknik Multidisiplinar ftohen të marrin pjesë edhe *përfaqësues të organeve të drejtësisë*, të cilët ushtrojnë veprimtarinë e tyre në territorin e qarkut ku bën pjesë edhe bashkia/komuna si dhe persona ose institucione, pjesëmarrja e të cilëve gjykohet si e domosdoshme për menaxhimin e rastit. Në këto takime thirren të marrin pjesë anëtarët e nevojshëm për menaxhimin e rastit të fëmijës në rrezik.

*Grupi Teknik Multidisiplinar ka për detyrë:*

- a. *Shqyrton dhe vlerëson propozimet e NJMF-së bazuar në vlerësimin fillestar të kryer nga kjo njësi.*
- b. *Analizon situatën duke diskutuar për mënyrat e ndërhyrjes.*
- c. *Diskuton dhe miraton Planin Individual për Mbrojtjen e Fëmijës duke pasur parasysh interesin më të lartë të fëmijës.*
- d. *Siguron ofrimin dhe koordinimin e shërbimeve mbi bazën e Planit Individual për Mbrojtjen e Fëmijës.*
- e. *Mblidhet në mënyrë periodike dhe rishikon Planin Individual për Mbrojtjen e Fëmijës, duke ju përshtatur nevojave në ndryshim të fëmijës dhe familjes.*
- f. *Miraton mbylljen e rastit kur vlerëson që fëmija nuk është në rrezik.*

Në VKM 265, datë 12.04.2012, theksohet gjithashtu se në rastet e fëmijëve në rrezik, kur Grupi Teknik Multidisiplinar harton një Plan Individual për Mbrojtjen e Fëmijës, por nevojat e rastit nuk adresohen plotësisht nga shërbimet ekzistuese, atëherë Njësia për Mbrojtjen e Fëmijës njofton dhe kërkon bashkëpunimin e NJDF-së në nivel qarku, për mbledhjen e Komitetit Drejtues sipas pikës 5 germa "b" të këtij vendimi.

Në rastin e mbrojtjes së fëmijës në rrezik, kur bashkia/komuna ku fëmija gjendet, nuk ka ngritur akoma NJMF, NJDF në qark bashkëpunon me një nga NJMF brenda territorit të qarkut, me qëllim vlerësimin e situatës dhe ndjekjen e hapave për menaxhimin e rastit.

## 1.5 Roli i policisë në mekanizmin referues

Dhuna në familje është në çdo rast një fenomen negativ që godet një institucion të rëndësishëm: familjen dhe anëtarët e saj. Familja gëzon mbrojtje të veçantë nga shteti dhe kjo do të thotë që masat e 'korrektimit' të dhunuesit dhe e mbrojtjes së viktimës duhet të jenë të përshtatshme dhe të evidentuara pas një analize të kujdesshme duke siguruar kështu lidhjen më të mirë të masës me mbrojtjen që siguron për anëtarin e dhunuar dhe familjen si të tillë. Në varësi të shumë rrethanave e faktorëve ky 'korrektim' mund të bëhet përmes asaj mënyre që konsiderohet më efektive për rastin konkret. Nga një analizë tërësore e legjislacionit shqiptar lidhur me dhunën në familje kuptojmë pikërisht këtë synim të legjislatorit i cili vë në dispozicionin tonë mjete dhe mënyra të cilat duhet të dimë t'i zgjedhim kur një rast vjen e raportohet tek ne si punonjës policie.

Të gjitha aksionet/veprimet e policisë në rastet e dhunës në familje duhet të synojnë mbrojtjen e familjes. Familja përbëhet nga anëtarët e saj. Ndër këta janë gratë e fëmijët, të moshuarit, persona me ose pa nevoja të veçanta. Të gjithë anëtarët e familjes meritojnë të mbrohen nga sjelljet dhe veprimet e dhunshme të një anëtari tjetër.

Kur një marrëdhënie familjare/ martesore degjeneron ose kalon një krizë, ka shumë gjasa që dhuna të jetë simptoma e cila na tregon se është shumë e rëndësishme që të gjenden mënyrat më të përshtatshme të mbrojtjes të viktimave të saj dhe të ruajtjes së disa standardeve të jetës familjare.

Nëse e krahasojnë dhunën me sëmundjen të gjithë e dimë që ka të tilla që mund të parandalohen me masa profilaktike, ka të tjera që janë të lehta ikin si të thuash 'me një aspirinë, vitamina e ngrohtësi'. Në raste të tjera, kur gjendja është më serioze, kërkohet trajtim ambulator dhe në raste me të rënda shtrim në spital dhe terapi intensive. Kështu ndodh edhe me trajtimin e dhunës në familje. *Mënyrat më të përshtatshme të ndërhyrjes në rastet e dhunës janë të ndryshme.* Varen nga lloji i dhunës, ashpërsia e mjeteve të përdorura, shpeshësia, përsëritja, reflektimi e pendimi i dhunuesit, mjetet, rreziku që i shfaqet viktimës, përbushja e elementëve të veprës penale, mundësive që ka ajo familje për ta vetë-shëruar apo pamundësisë së saj, etj. Kështu, edhe **punonjësit e policisë**, që janë, në pjesën dërrmuese të rasteve të parët që marrin dijeni për dhunën, duke e parë dhunën si diçka që duhet të trajtohet profesionalisht dhe ligjërisht, **duhet të vlerësojnë nëse mbrojtja realizohet më mirë përmes:**

- Rrugës jashtë gjyqësore:** këtu kemi parasysh masa të karakterit administrativ dhe kujdesin e autoriteteve përgjegjëse që të parandalojnë dhunën në familje e të bëjnë ndërhyrje të tjera për të qetësuar palët. Është fjala kur nuk jemi përpara emergjencës. Vërtet polici nuk është punonjës social, edukator, psikolog apo ndërmjetës por është në gjendje të kuptojë reagimet objektive dhe subjektive. Veç kësaj, për të qetësuar palët, me bindjen e rifillimit të një marrëdhënieje të shëndoshë, brenda sistemit të referimit ka aktorë që e bëjnë këtë rol edhe më mirë. Mjafton që këta të përfshihen. Asnjë nuk e ka të lehtë t'i drejtohet autoriteteve por kur kjo ndodh duhet vepruar me kujdes. *Shih teknikat e analizës paraprake të ngjarjes dhe të faktorëve të riskut për të vendosur për mënyrën dhe mjetin më të mirë të reagimit [pjesës IV e këtij manuali].*
- Rrugës gjyqësore.** Këtu është fjala për: Trajtimin juridiko-civil të rastit të dhunës përmes UM/UMM sipas LDHF. Për këtë, veç kësaj pjese, lidhur me rolin e policisë shih pjesën dhe *trajtimin e dhunës si një vepër penale siç është parashikuar nga KP për veprën penale të dhunës në familje neni 130/a por edhe disa dispozita të tjera [shih pjesën IV të manualit].*

Ndonjëherë, duhet punuar paralelisht me të tria ndërhyrjet. Pra administrative, juridiko civile dhe juridiko

penale. Në të tjera raste vetëm një mënyrë sjell rezultat. Është një atribut i padiskutueshëm i policisë **që të dijë të përzgjedhë atë mënyrë ndërhyrjeje që është me e efektshme**. Misioni i Policisë është të ruajë rendin dhe sigurinë publike, në përputhje me ligjin dhe duke respektuar të drejtat dhe liritë e njeriut. Ndërkohë duhet nënvizuar se në këtë vlerësim policia nuk është e vetme pasi sistemi përbëhet edhe nga hallka të tjera ndërhyrëse të cilat ndihmojnë në vlerësim e duhur të çdo rasti me specifikat e veta. Nga ana tjetër, nëse ligji *'Për policinë e shtetit'* nuk përmban në mënyrë të qartë detyrat e policisë për disa kategori apo raste të caktuara që duken shumë specifike, p.sh. lidhur me strehimin e fëmijëve prindërit e të cilëve ushtrojnë dhunë ndaj njëri tjetrit, *këtu vlejnjë parimet e përgjithshme konvencionale dhe ligjore të mbrojtjes së interesit më të lartë të fëmijës të cilët cmohen prej saj* derisa të dalë një vendim gjyqësor i formës së prerë.

Në çdo rast, merr rëndësi informimi i viktimës së dhunës në familje nga ana e punonjësit të policisë. Kështu, viktimës i duhen bërë të qarta të gjitha mundësitë dhe mjetet e mbrojtjes dhe reagimit duke i shpjeguar efektin e tyre dhe kohën e veprimit të tyre. Shpesh herë viktimat mendon se plotësimi i kërkesë-padisë për lëshimin e UM-ve është një padi edhe për zgjidhjen e martesës dhe rregullon pasoja që zgjidhja e martesës si e tillë rregullon, përfshi këtu edhe pjesëtimin a pasurisë bashkëshortore.<sup>19</sup> Gjithashtu, nëse është rasti për UMM duhen shpjeguar efektet e tij vetëm për 20 ditë dhe nevoja për vërtetimin i këtij urdhri në një seancë tjetër gjyqësore, në të cilën administrohen prova të ndryshme si shkresore edhe me dëshmitarë, e cila zhvillohet jo më vonë se 20 ditë nga seanca ku është lëshuar UMM-ja. Viktimat duhet informuar nga hallkat e sistemit të referimit përfshi edhe policinë mbi përfshirjen në skemën e ndihmës ekonomike, sipas të cilës viktimat e dhunës në marrëdhëniet familjare të cilat kanë një vendim për UM/UMM do të përfitojnë ndihmë ekonomike<sup>20</sup> për të gjithë afatin e vlefshmërisë së UM-së.

Ka raste që policia mund të lërë në dorë të viktimës kërkesën për UM/UMM sikurse raste të tjera që ky vendim duhet marrë në dorë nga policia dhe ajo të paraqesë padi në gjykatë. Shpesh herë viktimat e dhunës është e dobët dhe ka tendencën të tërhiqet, por rreziku është i madh dhe situata mund të përkeqësohet.

*Një nga rastet më evidente është kur fëmija dhunohet nga prindi dhe çështja paraqitet në polici. Këtu është momenti që policia të paraqesë kërkesë për UMM ose UM sipas rastit me qëllim mbrojtjen e fëmijës. Kështu, nga një rast konkret mësojmë se, në Maj 2013 pranë komisariatit të policisë ka bërë kallëzim mësuesi i fëmijës së mitur që ishte paraqitur në shkollë me shenja dhune fizike. Meqenëse prindërit ishin të divorcuar dhe të miturit i ishin besuar babait për rritje e edukim, policia ka njoftuar menjëherë nënën e fëmijëve. Rezultoni se fëmijët takoheshin fshehurazi me nënën dhe ndaj babai ka ushtruar dhunë duke lënë shenja të dukshme mbi ta. Është nëna që ka paraqitur kërkesë për Lëshimin e UMM-së në gjykatë. Por, një veprim i tillë duhet të ishte bërë menjëherë nga vetë forcat e rendit.*

Orientimi i viktimës për mbledhjen e provave ka rëndësi të veçantë.<sup>21</sup>

Theksojmë se është shumë e rëndësishme që stafi i strukturave të policisë të njihet me raportet monitoruese, raportet e situatës apo studimet që publikohen herë pas herë nga OJF-të apo institucione të tjera.

<sup>19</sup> Shih raportet monitoruese të QNLQ, QDNJD etj, lidhur me konstatimet mbi konfuzionin e viktimave të dhunës në familje duke kërkuar në procesin e lëshimit të UM-ve zgjidhjen e martesës apo ndarjen e pasurisë dhe duke çuar në këtë mënyrë në rrezimin e kërkesë-padisë nga ana e gjykatës.

<sup>20</sup> Ligji nr.10 399, datë 17.3.2011 "Për Ndhimën dhe Shërbimet Shoqërore"; 70% e punonjësve të policisë së intervistuar nga QDNJD i janë përgjigjur negativisht pyetjes nëse kanë dijeni lidhur me ndihmën ekonomike që përfitojnë viktimat e Dhunës në Familje si pasojë e ndryshimeve të ligjit "Për Ndhimën Ekonomike dhe Sociale". Për të përfituar këtë ndihmë pranë njësive të qeverisjes vendore në bashki/ komunë paraqitet një kopje e noterizuar e letërnjoftimit dhe një kopje e noterizuar e vendimit të gjykatës, për lëshimin e UM-së ose UMM-së. Masa e ndihmës ekonomike për viktimat e dhunës në marrëdhëniet familjare është 3 000 (tre mijë) lekë në muaj.

<sup>21</sup> Provat që duhet t'i paraqiten gjykatës për lëshimin e UM/UMM-së mund të jenë: dëshmi, raporte të policisë, raport mjekësor, fotografi të dëmtimeve, komunikimi me sms ose postë elektroniqe, ekzaminime, pohime, shpjegime të palëve, dokumente të lëshuara nga punonjësit e zyrës së shërbimeve sociale pranë njësive vendore, dokumenta të lëshuara nga OJF.

Rekomandimet e dala nga këto botime mund të ndihmojnë ndjeshëm në përmirësimin e mëtejshëm të shërbimit të ofruar nga strukturat e policisë së shtetit.<sup>22</sup>

### 1.5.1 Vlerësimi i nivelit të dhunës nga policia dhe aktorë të tjerë

Vlerësimi i nivelit të dhunës mundëson ndërhyrjet efektive dhe përcaktimin e mjeteve për parandalimin veprimeve të mëtejshme të dhunës. Për të bërë vlerësimin e nivelit të dhunës ndalemi në disa drejtime:

**Së pari viktimat, 'Kush' është në rrezik.** Çdo viktimitë është një rast i përveçëm. Përvojat e mëparshme në punën tonë nuk duhet të na çojnë në përgjithësime sepse çdo rast ka veçoritë e veta. Nëse është një i mitur, një grua shtatzënë, një person me nevoja të veçanta, apo një i moshuar, kjo pa dyshim që vlen të konsiderohet si një situatë me rrezikshmëri më të lartë. **Së dyti dhunuesi, 'Kush është dhunuesi'**, çfarë përfaqëson fizikisht emocionalisht, aksesit që ka tek armët, sjelljet e mëparshme, etj.

Një person me mungesë ekuilibri emocional e psikologjik, përsëritës i dhunës dhe i veprave të dhunshme, problematik, i fuqishëm fizikisht, i alkoolizuar, zotërues i armëve etj, pa dyshim që ka mundësi të reagojë ashpër e të sjellë pasoja më të rënda për jetën e shëndetin e viktimit. Nëse është një punonjës policie ekziston rreziku i përdorimit të armës.

**PSE dhe në Çfarë kushtesh e rrethanash ka ndodhur apo po ndodh dhuna në familje?**

Nëse dhuna ushtrohet pas një UM ose UMM apo gjatë procedurave të zgjidhjes së martesës tregon për një agresivitet të spikatur të dhunuesit dhe për një rrezik më të madh të viktimit dhe të afërmeve të saj apo autoriteteve që e asistojnë.

**Me 'çfarë' lloji të dhunës kemi të bëjmë?**

Të gjitha llojet e dhunës janë traumatizuese për viktimit, por disa prej tyre që vënë në rrezik jetën dhe shëndetin duhet të vlerësohen si me rrezikshmëri më të lartë. *Me çfarë ashpërsie është kryer dhuna? Çfarë mjetesh janë përdorur apo ka rrezik të përdoren. Çfarë frekuence ka dhuna? Cila është kronika e dhunës?*

Të gjitha këto aspekte na çojnë në një vlerësim më të saktë të llojit dhe masës së ndërhyrjes me qëllim kujdesin ndaj familjes dhe anëtarit/ëve në rrezik.

<sup>22</sup> Për shembull: "Dhuna në Familje dhe Policia e Shtetit Shqiptar", Studim (Tetor 2012); "Studimi për viktimitat e krimit të dhunës në familje dhe sulmeve seksuale" (Korrik 2013); "Raport Monitorimi i vendimeve të Gjykatës së Rrethit Gjyqësor Tiranë për lëshimin e UM/UMM-ve" (Nëntor 2010); "Procesi gjyqësor ku fëmijët përfshihen si viktimitat dhe dëshmitarë të veprës penale (2009); etj.



Përpara ndërhyrjes në rastin e dhunës në familje, bëhet një analizë e shpejtë për riskun dhe trajtimin e problemeve mbi bazën e tri pyetjeve:



Identifikojmë përgjigjet e tri pyetjeve:

**Kush? Pse? Çfarë?**

...dhe mbi bazën e këtyre përgjigjeve vendosim se “si” do të ndërhyjmë?

## 1.6 Roli i qendrave të shërbimit shëndetësor në mekanizmin referues<sup>23</sup>

Sipas LDHF (neni 7, pika 2, d) personeli i qendrës shëndetësore ku është drejtuar viktimja, ka detyrë të referojë dhe orientojë viktimën pranë shërbimeve të tjera të mbështetjes dhe mbrojtjes nga dhuna në familje. Në rastet e veprës penale ‘dhuna në familje’ sipas nenit 130/a K.P, personeli mjekësor është i detyruar ligjërisht të bëjë kallëzim dhe ta paraqesë atë brenda dyzet e tetë orëve [neni 282 të KPrP] në prokurori ose tek oficeri i policisë gjyqësore [shih pjesën mbi kodin penal]. Gjithashtu, punonjësit e shërbimit shëndetësor duhet të ofrojnë shërbimin e tyre konform standardeve të përcaktuara nga *Ligji nr. 10 107/30.3.2009 “Për kujdesin shëndetësor”* dhe ligje të tjera që veprojnë në këtë fushë.

Sipas Urdhrit<sup>24</sup> Nr.15 të MSH (2008)<sup>25</sup> me qëllim ofrimin e shërbimit mjekësor dhe psikologjik për personat e dhunuar në familje:

- Çdo person i dhunuar në marrëdhëniet familjare përfiton në çdo kohë ndihmë mjekësore dhe psikologjike nga institucionet shëndetësore publike.
- Trajtimi i personave të dhunuar në marrëdhëniet familjare kryhet falas në: qendrat shëndetësore në bashki e komuna; shërbimet e urgjencës; spitalet ditore; spitalet në nivel bashkie; spitalet në nivel qarku.
- Shpenzimet e trajtimit të këtyre personave mbulohen nga Ministria e Shëndetësisë dhe Instituti i Sigurimeve të Kujdesit Shëndetësor.
- Të gjitha rastet e personave të dhunuar në marrëdhëniet familjare të cilat marrin ndihmë mjekësore në institucionet shëndetësore publike, duhet të evidentohen në bazë të Urdhrit nr.14 të MSH (2008)<sup>26</sup>.

Sipas Urdhrit Nr.13 të MSH, datë 23.01.2008<sup>27</sup>, çdo person i dhunuar në marrëdhëniet familjare, që merr trajtim diagnostikues dhe mjekësor në institucionin shëndetësor publik duhet të pajiset me raportin përkatës mjekësor. Çdo veprim diagnostikues mjekësor që personeli shëndetësor kryen ndaj personave të dhunuar në marrëdhëniet familjare, regjistrohet në regjistrin për evidentimin e viktimave të dhunës në familje dhe kartelën individuale për viktimat e dhunës në familje.

Mjeku, në raportin përkatës informon viktimën për diagnozën, ekzaminimet, trajtimet e kryera si dhe këshillimet dhe referimet që i janë ofruar viktimës të dhunës në familje.

23 Detaje të mëtejshme lidhur me shërbimin shëndetësor dhe dhunën në familje gjenden në manualin “Dhuna me bazë gjinore” Manual për punonjësit e shëndetësisë, Shoqata Kombëtare e Punonjësve Socialë në Shqipëri, Tiranë. (2008)

24 Urdhret e ministrave janë pjesë e rishikimit të vazhdueshëm në dinamikën e problematikave që ka një institucion, ndaj duhet të jenë gjithnjë në vëmendje të stukturave të shëndetësisë për përditësimin e tyre.

25 Urdhri Nr.15 të Ministrisë të Shëndetësisë, datë 24.01.2008 “Për trajtimin mjekësor në institucionet shëndetësore publike të personave të dhunuar në marrëdhëniet familjare”, në mbështetje të nenit 4 të pikes 102 të Kushtetutës, të nenit 7 pika 2.a të Ligjit nr.9669, date 18.12.2006.

26 Urdhrit nr.14 të MSH datë 23.01.2008 për “Evidentimin e rasteve të dhunës në marrëdhëniet familjare”, në regjistrin dhe në kartelën individuale për viktimat e dhunës në familje”.

27 Urdhri Nr.13 i MSH, datë 23.01.2008 “Për pajisjen e personave të dhunuar në marrëdhëniet familjare me raportin mjekësor përkatës”.

Sipas Urdhrit Nr. 410 të MSH, datë 12.07.2010<sup>28</sup> personeli shëndetësor i cili punon në Institucionet Shëndetësore publike dhe *private* (qendra shëndetësore, shërbimet e urgjencës, spitalet e rretheve, klinikat private) ka për detyrë të ofrojë në çdo kohë ndihmë mjekësore dhe psikosociale për personat e dhunuar në marrëdhëniet familjare. Sipas të njëjtit Urdhër, të gjitha rastet e dhunës në marrëdhëniet familjare, të cilat janë evidentuar në regjistrin për viktimat e dhunës (Urdhri nr.14), duhet të raportohen çdo 3 muaj në Drejtorinë e Shëndetit Publik në M.Sh.<sup>29</sup>

**Kujdes:** Personeli i institucioneve shëndetësore publike *nuk duhet të refuzojë për të dhënë ndihmën urgjente për çdo të dhunuar në familje në çdo vend e rrethanë*. Me kërkesën e viktimës, ai duhet ta pajisë të dhunuarin me raportin përkatës mjekësor pavarësisht nga specialiteti që ka. Personeli mjekësor duhet të sigurojë *privatësi e konfidencialitet*, për këtë arsye duhet të flasë me pacienten/in në një dhomë të veçantë, *duke u siguruar që:* dera është e mbyllur; të flasë vetëm me pacienten/in dhe t'i kërkojë kujtdo që e shoqëron edhe personave të të njëjtit seks të largohen nga dhoma e të presin jashtë; në rastin kur vlerësohet një pacient për dhunë në marrëdhëniet intime pacienti nuk merret në pyetje për dhunën nëse është i shoqëruar nga një i rritur tjetër apo është i shoqëruar nga fëmijët (bën përjashtim rasti kur fëmija është një foshnjë).

## 1.7 Roli i organizatave joqeveritare dhe përfaqësuesve ligjorë në mekanizmin referues

Sipas LDHF (neni 8, pika 7) punonjësit e shërbimit e të përkujdesjes shoqërore për viktimat e dhunës në familje, pranë organizatave jofitimprurëse të licencuara dhe avokatët e përfaqësuesit ligjorë të viktimave të dhunës në familje (ashtu si dhe punonjësit e shërbimit e të përkujdesjes shoqërore pranë institucioneve publike) ruajnë fshehtësinë e të dhënave personale dhe të informacioneve që viktimat jep për situatën e saj, përveçse kur përcaktohet ndryshe me shkrim nga viktimat. Viktimat e dhunës në familje ose çdo person që konsiston një rast të ushtrimit të dhunës në familje, mund të drejtohet për ndihmë (VKM Nr.334/17.2.2011, pjesa II) edhe tek organizatat joqeveritare apo përfaqësues ligjorë (avokatë). Për rastet që kërkojnë ndërhyrje emergjente, organizata joqeveritare, si dhe avokatit të cilit/ës i është drejtuar viktimat ka detyrimin të njoftojë koordinatorin vendor të dhunës, me qëllim mbërritjen e tij/saj së bashku me policinë në vendngjarje dhe trajtimin e menjëhershëm të rastit të dhunuar, sipas detyrave që përcakton LDHF, për secilin autoritet përgjegjës<sup>30</sup>.

Autoritetet e mekanizmit referues duhet të njohin OJF-të që ofrojnë shërbime dhe të tregohen të kujdesshme në adresimin e viktimave në to<sup>31</sup>. Në vendin tonë organizatat jofitimprurëse ofrojnë prej shumë vitesh shërbime të ndryshme si këshillim, asistencë juridike, ndihmë psikologjike, strehim dhe rehabilitim për fëmijë, të rinj, gra, të moshuar, persona me nevoja të veçanta, tashmë edhe për burra dhunues<sup>32</sup>.

28 Urdhrit Nr. 410 i MSH, datë 12.07.2010 "Për Riorganizimin e Shërbimit Shëndetësor dhe Psikosocial, për Personat e Dhunuar në Marrëdhëniet Familjare të Paraqitur në Institucionet Shëndetësore".

29 Urdhrit Nr. 410 i MSH, datë 12.07.2010 "Për Riorganizimin e Shërbimit Shëndetësor dhe Psikosocial, për Personat e Dhunuar në Marrëdhëniet Familjare të Paraqitur në Institucionet Shëndetësore".

30 Për më shumë detaje konsultoni manualin e OSCE (2008) "Si të kërkojmë mbrojtje nga dhuna në familje" - Një manual për viktimat dhe organizatat jofitimprurëse; OSCE (2013) "Si të kërkojmë mbrojtje nga dhuna në familje".

31 Në Aneksin 2 të këtij manuali gjeni listën e të gjitha qendrave që ofrojnë shërbime sociale në të 12 qarqet e vendit, sipas shërbimeve që ato ofrojnë.

32 Së fundmi, është hapur "Linja e Këshillimit për burra" që ofron këshillim dhe asistencë për djemtë dhe burrat dhunues. Për të kontaktuar me Linjën e Këshillimit telefono: 04 23 63 712



## 1.8 Roli i psikologut në shkollë në mekanizmin referues<sup>33</sup>

Sipas Kodit të Familjes, neni 6 “në çdo procedurë që i përket të miturit, prania e psikologut është e detyrueshme për të vlerësuar thëniet e të miturit, në përputhje me zhvillimin mendor dhe situatën e tij sociale”. I njëjti parim gjendet edhe në ligjin “Për mbrojtjen e të drejtave të fëmijës”.

Viktima e dhunës në familje ose çdo person që konsiston një rast të ushtrimit të dhunës në familje, mund të drejtohet për ndihmë (VKM Nr.334/17.2.2011, pjesa II) edhe tek psikologu i shkollës në rastet kur dhuna në familje prek (edhe) fëmijët. Për rastet që kërkojnë ndërhyrje emergjente, psikologu i shkollës të cilit/cilës i është drejtuar viktima, ashtu si aktorët e tjerë të përfshirë në referimin e rastit, ka detyrimin të njoftojë koordinatorin vendor të dhunës (VKM Nr.334/17.2.2011, Pjesa II). Duke ju referuar edhe VKM Nr. 265/12.04.2012<sup>34</sup> rastet kur viktima është fëmijë, psikologu i shkollës (ashtu si çdo person tjetër fizik që vihet në dijeni lidhur me shkeljen e një të drejte të fëmijës) e referon rastin në Njësinë për Mbrojtjen e Fëmijës të komunës/bashkisë i cili/e cila ndjek të gjithë hapat e mëtejshëm të nevojshëm për vlerësimin dhe adresimin e rastit (*për më shumë, referoju pikës 1.4*).

## 2. Roli i Gjykatës në zbatim të LDhF

### 2.1 Llojet e urdhrave të mbrojtjes dhe subjektet që i drejtohen gjykatës Kur referuesi i rastit i drejtohet gjykatës: procedimi gjyqësor i dhunës në familje sipas LDhF

Pas daljes së LDhF, gjithnjë e më shumë çështjet e dhunës në familje bëhen objekt i shqyrtimi gjyqësor. Në këto raste gjykata operon me vendime të cilat kanë një emërtim specifik: UM dhe UMM. Këto vendime përmbajnë masa mbrojtjeje civile.

Urdhër mbrojtjeje (nenet 10, 17) është një urdhër që lëshohet me vendim gjykate dhe përcakton disa masa mbrojtjeje për viktimën e dhunës në familje. Ky lëshohet pas një seance dhe pasi vërtetohet se (a) ekzistojnë dyshime të arsyeshme për të besuar se dhunuesi mund të kryejë ndonjë akt të dhunës në familje; (b) lëshimi i urdhrave të mbrojtjes është i nevojshëm për të mbrojtur sigurinë, shëndetin, mirëqenien e viktimës. Urdhër i menjëhershëm mbrojtjeje (nenet 18, 19) është një urdhër gjykate i lëshuar përkohësisht, i vlefshëm deri në lëshimin e një urdhri mbrojtjeje të rregullt. Ai lëshohet në të njëjtat kushte, vetëm se gjykata ka 48 orë në çdo rast ose 24 orë në rastet e dhunës ndaj fëmijëve në dispozicion për të marrë një vendim pas parashtrimit të kërkesës në varësi të subjektit të mbrojtur. Ligji parashikon se duhet përcaktuar një datë për vërtetimin e urdhrave, e cila është brenda 20 ditëve prej lëshimit të tij. Dhunuesi ka vetëm 5 ditë kohë për ta ankimuar vendimin.

*Kush mund t'i drejtohet gjykatës?* Gjykata vihet në lëvizje vetëm nga subjektet e legjitimuara sipas LDhF i cili është një ligj specifik vetëm për këto çështje. Siç vihet re nga tabela më poshtë, këta janë të shumtë dhe mund të jenë të ndryshëm në varësi të subjektit që synohet të mbrohet nga dhuna dhe llojit të urdhrave që kërkohet. Sipas rastit subjektet janë individë ose institucione [përfaqësues të këtyre].

**Vini re:** Kërkesë padia mund të paraqitet përpara çdo gjykate të rrethit gjyqësor dhe jo vetëm në atë të vendbanimit të viktimës. Kjo do të thotë që nëse viktima gjendet larg vendbanimit, mund t'i drejtohet çdo gjykate që gjendet më pranë vendndodhjes së tij/saj.

<sup>33</sup> Për më shumë informacion shiko “Mbrojtja e fëmijëve, Manual për shkollat”, Ministria e Arsimit dhe Shkencës dhe Terre des Hommes, Tiranë. (2007); “Udhëzues praktik për mbrojtjen e fëmijëve”. Manual për profesionistët që punojnë në fushën e mbrojtjes së fëmijëve, Tiranë (2009).

<sup>34</sup> VKM Nr. 265/12.04.2012 “Për krijimin dhe funksionimin e mekanizmit të bashkërendimit të punës ndërmjet autoriteteve shtetërore përgjegjëse për referimin e rasteve të fëmijëve në rrezik, si dhe mënyrën e procedimit të tij”

Formate të gatshme të kërkesë padive gjenden pranë çdo gjykate apo stacioni policie.

Lista e subjekteve që i drejtohen gjykatës sipas llojit të urdhrit mbrojtës dhe veçorive të viktimës. Afatet		
UM	UM për fëmijët	UMM
<ul style="list-style-type: none"> <li>vetë viktimia;</li> </ul>	<ul style="list-style-type: none"> <li>prindi ose kujdestari i të miturit;</li> <li>personat ligjërisht përgjegjës për fëmijët</li> <li>përfaqësuesi ligjor ose avokati i viktimës;</li> <li>policia/prokuroria<sup>35</sup> të afërmit;</li> <li>përfaqësuesit e zyrës së shërbimeve sociale pranë bashkisë ose komunës, ku ka banimin e përhershëm apo të përkohshëm viktimia, që kanë dijeni për ushtrimin e dhunës;</li> <li>qendrat dhe shërbimet për mbrojtjen dhe rehabilitimin e viktimave të dhunës në familje, të njohura/licencuara nga MPÇSShB<sup>36</sup>.</li> </ul>	<ul style="list-style-type: none"> <li>vetë viktimia;</li> <li>përfaqësuesi ligjor ose avokati i viktimës;</li> <li>policia/prokuroria;</li> <li>personi me të cilin viktimia ka marrëdhënie familjare;</li> <li>përfaqësuesit e zyrës së shërbimeve sociale pranë bashkisë ose komunës, ku ka banimin e përhershëm apo të përkohshëm viktimia, që kanë dijeni për ushtrimin e dhunës;</li> <li>qendrat dhe shërbimet për mbrojtjen dhe rehabilitimin e viktimave të dhunës në familje, të njohura/licencuara nga MPÇSShB<sup>37</sup>.</li> </ul>
<ul style="list-style-type: none"> <li>Afatet: Shqyrtimin e kërkesës për lëshimin e UM është brenda 15 ditëve pas pranimit të kërkesës.</li> </ul>	<ul style="list-style-type: none"> <li>Afatet: UMM nxirret brenda 24 orëve për rastet e dhunës ndaj fëmijëve dhe 48 orëve për rastet e tjera.</li> </ul>	
<p>Palët mund të bëjnë kërkesë për Ndryshimin e UM-së ndërkohë që ky urdhër është në fuqi por kushtet dhe rrethanat kanë ndryshuar. Gjithashtu, në bazë të nenit 22 të LDHF viktimia e dhunës në familje mund t'i drejtohet gjykatës me një kërkesë ku të kërkojë zgjatjen e efekteve të UM-së ekzistuese, në rastet kur situata e rrezikut të ushtrimit të dhunës është e evidente. Kjo brenda 15 ditëve nga pushimi i efekteve të UM-së<sup>38</sup>.</p>		<p>Verifikimi i UMM-së bëhet brenda 20 ditëve nga dalja e vendimit.</p>
<p>Gjykata, brenda 24 orësh pas lëshimit të urdhrit, i dërgon një kopje të UM/UMM komisarariatit të policisë. (Nenet 19, 17, 22 LDHF)</p>		

*Si i drejtohem gjykatës?* Subjektet e legjitimuar, përfshi këtu policinë, mund t'i drejtohen gjykatës me kërkesë padi për UM/UMM sipas rastit, në çdo kohë. Çdo kërkesë-padi për UM/UMM regjistrohet në një regjistër të veçantë dhe protokollohet ditën e dorëzimit. Nuk duhet të ngatërrohet bërja e kërkesë padisë nga policia [prokuroria], etj me formularët e gatshëm të kërkesë padive që plotësohen nga viktimia pranë policisë. Në rastin e parë kemi të bëjmë me një padi publike. Raste të tilla mund të jenë kur viktimia është shumë e frikësuar që ti drejtohet policisë apo gjykatës ose kur ende nuk e ka marrë vendimin për ta denoncuar dhunën, por nevoja e saj për siguri është e madhe dhe emergjente. Ndërsa në rastin e dytë, me një kërkesë padi që plotësohet nga viktimia dhe policia e asiston atë në këtë proces duke ia venë në dispozicion një format të gatshëm. Kjo mund të ndodhë sepse gjykata është larg ose viktimia ka nevojë për

35 Policia mund të konstatojë raste të abuzimit të të miturve (dhunë fizike, psikologjike, detyrimi për të punuar/lypur etj) nga prindërit apo pjestarë të tjerë të familjes së tyre. Në këto raste policia mund t'i drejtohet gjykatës me një kërkesë padi, si palë paditëse. Pra ndërgjyqësia që formohet është e ndryshme, pasi përballë dhunuesit (të paditurit) qëndron shteti (komisariati i policisë) dhe jo viktimia në mënyrë të drejtpërdrejtë.

36 Tashmë MMSR

37 Tashmë MMSR

38 Në një rast të tillë gjykata vendos shqyrtimin e kërkesës brenda 15 ditëve nga data e pranimit të kërkesës dhe në fund të shqyrtimit gjykata vendos: a) vërtetimin e ndërprerjes së urdhrit të mbrojtjes në datën e përfundimit të efekteve të tij; ose b) vazhdimin e efekteve të vendimit për lëshimin e urdhrit të mbrojtjes, nëse vlejné kriteret e përcaktuara në nenin 17 pika 1 të LDHF.



këtë ndihmë në këtë fazë. Kundrejt procesit të gjykimit, efektet e njëres janë të ndryshme nga të tjetrës. **Në rast se kërkesa paraqitet nga policia/prokuroria tërheqja e viktimës nuk pushon procesin.**

**Elementë që lidhen me kërkesë padinë** veç atyre të K.Pr.C janë renditur në nenin 14 të LDHF. Këtu përfshihen: të dhëna personale rreth familjes ose marrëdhënive farefisnore mes viktimës dhe dhunuesit; përshkrimin e qartë të fakteve dhe rrethanave, në të cilat ka ndodhur akti i dhunës në familje, duke përfshirë arsyet që sqarojnë cenimin e sigurisë, të shëndetit apo të mirëqenies së viktimës nga i/e padituri/a (dhunuesi/ja); masat mbrojtëse të posaçme që kërkohen; nënshkrimin e kërkuarit.

Manuali i gjyqtarit për lëshimin e urdhrave të mbrojtjes përgatitur nga OSBE, veç të tjerave, paraqet një analizë të detajuar dhe të strukturuar lidhur me procedurën e ndjekur për zhvillimin e një seance gjyqësore, masat e mundshme sipas LDHF dhe kujdesin që duhet të tregohet nga gjykata që të japë masën e duhur për rastin konkret duke e lidhur këtë masë edhe me zgjidhjet konkrete që nuk ekzistojnë realisht. Për këtë, një listë e azhurnuar me këto shërbime duhet të jetë në dispozicion të saj. Kështu, p.sh. *ekziston mundësia edhe e dhënies së masës për pjesëmarrjen e dhunuesit në një program rehabilitimi* çka nuk mundësohej më parë për shkak të mungesës së programeve. Me paraqitjen e kërkesë-padisë, gjykata do të shqyrtojë në seancë gjyqësore pretendimet e palëve për lëshimin e urdhrit mbrojtjes, duke lejuar marrjen e provave shkresore e materiale, si dhe/apo dëgjimin e dëshmitarëve apo ekspertëve. Mund të ndodhë që dhunuesi në cilësinë e të paditurit civil, nuk paraqitet. Gjykata e vazhdon gjykimin edhe në mungesë të tij/saj. Seanca përfundon me vendimin e gjykatës e cila lëshon ose jo urdhrin mbrojtës në bazë të bindjes që krijon nga shqyrtimi gjyqësor<sup>39</sup>.

Në rastet e proceseve për UM/UMM *nuk aplikohen taksa dhe tarifa për shpenzimet gjyqësore*, si dhe ato të shërbimeve përmbarimore për kërkuarin. Shpenzimet gjyqësore në rastet e daljes së UM/UMM i ngarkohen palës që ka ushtruar dhunë në familje.

Viktimat e dhunës në familje kanë të drejtë për asistencë ligjore falas, pa pagesë. Procedurat gjyqësore dhe administrative janë shpeshherë shumë komplekse dhe viktimat kanë nevojë për ndihmë e këshillim ligjor për të ushtruar të drejtat e tyre. Kjo është një e drejtë e menjëhershme. Në çdo hallkë të procesit, që nga hartimi i kërkesë-padisë, përgatitjen e akteve dhe paraqitjen e tyre në gjykatë kërkuesi asistohet nga një avokat falas. Dhoma Kombëtare e Avokatisë dhe Komisioni Shtetëror për Ndhimën Juridike u njoftojnë gjykatave listën e avokatëve, që autorizohen për dhënie e ndihmës juridike falas.

## 2.2 Roli i policisë në trajtimin e rasteve të dhunës në familje sipas LDHF

Më së shumti, viktimat dhe kushdo që konstaton një rast të dhunës në familje i drejtohen policisë me kërkesë me shkrim ose me gojë (LDHF, neni 9). Pra, policia merr dijeni thuasht 'e para'. Në rastet kur kërkohet ndihmë e menjëhershme, kërkesa për UM/UMM mund të plotësohet dhe të paraqitet pranë komisarariatit më të afërt të policisë dhe punonjësi i policisë vepron në përputhje me ligjin "Për Policinë e Shtetit" dhe nëse është rasti edhe duke paraqitur kërkesë për UM/UMM përpara gjykatës.

Detyrimet e policisë me impakt në procesin gjyqësor, mund t'i klasifikojmë, sipas kohës së ndërhyrjes/kontributit, në tri etapa: para gjykimit, pas gjykimit, pas dhënies së UM/UMM. Gjithsesi, për të patur një panoramë gjithëpërfshirëse, pavarësisht ndarjes dhe strukturimit bërë në këtë manual, detyrat e policisë duhet të njihen tërësisht sepse janë pjesë e të njëjtit proces.

<sup>39</sup> Shih "Manuali i gjyqtarit për lëshimin e urdhrave të mbrojtjes". Lidhur me përmbajtjen e këtij manuali shih: <http://www.osce.org/sq/albania/33045>

## 2.2.1 Para gjykimit

Si autoritetet përgjegjës, policia ka detyrimin t'i përgjigjet çdo njoftimi të bërë nga viktimat apo personat e tjerë, në rastet e dhunës apo kërcënimit për dhunë. Nëse ekziston dyshimi se dhunuesi ka kërcënuar ose ka ushtruar dhunë në familje organet e policisë do të bëjnë konstatimet e menjëhershme.

Organet e policisë kanë për detyrë të regjistrojnë konstatimet përkatëse në një raport të shkruar, si dhe të fillojnë hetimet kryesisht. Viktimat vihet në dijeni nga policia për numrin përkatës të rastit të raportuar. Policia mban raport për çdo rast që denoncohet [edhe kur nuk fillon hetimet kryesisht] dhe një kopje ia dorëzon viktimës ose shoqëruesit të tij/saj.

*Si autoritetet përgjegjës, policia përdor mjetet e arsyeshme për të mbrojtur viktimën dhe për të parandaluar vazhdimin e dhunës me anë të:*

- a. informimit të viktimës apo shoqëruesit të saj për rrugët që mund të ndiqen dhe masat që do të merren sipas ligjit në fuqi dhe për institucionet të cilave duhet t'u drejtohet. Punonjësi i policisë duhet të vlerësojë rrethanat konkrete të çdo rasti dhe të zgjedhë nëse plotësimi i kërkesë padisë duhet lënë në vullnetin e viktimës apo të paraqesë vetë atë kur rrethanat e çështjes janë të tilla që nuk mund të lihen në vullnetin e viktimës. Për punonjësin e policisë është e rëndësishme të dihet se efektet që sjell paraqitja e padisë nga viktimat apo nga policia janë vendimtare në vazhdimësinë e procesit gjyqësor.
- b. informimit të viktimës apo shoqëruesit të saj në lidhje me shërbimet sociale ekzistuese dhe shoqërimin në qendrat dhe institucionet përkatëse. Për këtë duhet të disponojë listën e përditësuar të OJF-ve të licencuara që janë të disponueshme me shërbime në gjithë vendin ose që gjenden më pranë vendbanimit/vendqëndrimit të viktimës (*ju lutem referojuni aneksit për shërbimet sociale ekzistuese për secilin qark*);
- c. sigurimit të transportit për viktimën dhe shoqëruesin e saj në qendra shërbimesh mjekësore apo sociale;
- d. vënies në dispozicion të një punonjësi të policisë në rastet e rrezikut për jetën.

Punonjësi i policisë duhet ta bëjë me dije dhe këshillojë viktimën për mundësinë që ajo ka për përfitimin e një UM/UMM. Punonjësi i Policisë së Shtetit ka detyrimin ligjor, për të orientuar dhe informuar viktimën e dhunës në familje për proceset ligjore (civil, penal) që mund të nisin, mbi faktin që ajo/ai është dhunuar.

Në rastet kur kërkohet ndihmë e menjëhershme, kërkesa padia për UM/UMM mund të plotësohet dhe të paraqitet pranë komisarariatit më të afërt të policisë dhe punonjësi i policisë vepron në përputhje me ligjin "Për Policinë e Shtetit".

Në kuadrin e mjeteve të arsyeshme për të mbrojtur viktimën [LDHF, neni 24], për sa i përket veprimeve apo mosveprimeve që përbëjnë figura të veprave penale, policia gjyqësore si organ i procedimit ka të drejtë të nisë me iniciativën e vet procedimin penal (*shih pjesën III të këtij manuali*).

Punonjësit e policisë të cilët marrin dijeni për shkak të detyrës apo autoritetit të ngarkuar për zbatimin e LDHF dhe nuk veprojnë në zbatim të tij, ngarkohen me përgjegjësi administrative dhe/ose penale, duke zbatuar sanksione të përcaktuara në nenet 248 dhe 251 të Kodit Penal.

## 2.2.2 Paraqitja në gjykatë dhe gjatë gjykimit

Shpesh herë viktimat ndonjëse merr kurajën fillestare për të bërë kërkesë padi, edhe në rastet e dhunës së ashpër e të përsëritur ka tendencën të tërhiqet nga gjykimi. Në raste të tilla, është detyrë e policisë që të paraqesë vetë kërkesë për UM/UMM. Kërkesë-padia për urdhër mbrojtjeje mund të paraqitet në çdo kohë.

Në rastin kur kërkesa është paraqitur nga policia/prokuroria, tërheqja e viktimës nga procesi nuk sjell si pasojë pushimin e çështjes së filluar.

Raportet e policisë janë prova në procesin gjyqësor [LDHF, neni 15] ndaj ato duhet të regjistrohen sipas dispozitave ligjore në fuqi. Kur nga të dhënat e kërkesë padisë del se komisaritet e policisë kanë prova shkresore lidhur me ushtrimin e dhunës në familje, ato lëshojnë menjëherë një kopje të certifikuar (kopje me vulë) për këtë në bazë të kërkesës së paraqitur nga kërkuesi ose të vetë gjykatës. Në rast të moslëshimit të dokumentit të mësipërm, personat përgjegjës do të mbajnë përgjegjësi ligjore, sipas dispozitave të Kodit të Procedurës Administrative.

Gjatë procesit të gjykimit për lëshimin e urdhrin të mbrojtjes, gjykata thërret dhe dëgjon përfaqësuesit e policisë [LDHF, neni 16/2/ç] të cilët sipas rastit paraqesin prova dhe fakte.

Sipas LDHF, *gjykata, brenda 24 orëve pas lëshimit të UM/UMM, u dërgon nga një kopje të tij komisaritet të policisë në rajonin ku janë me banim të përhershëm apo të përkohshëm viktimat dhe personat e tjerë të përmendur në vendim.*

*Lëshimi i UM/UMM me vendim gjykate nuk ndalon nisjen e procesit penal, përsa i përket veprimeve apo mosveprimeve që përbëjnë figura të veprave penale. Kjo është shpesh mjaft e rëndësishme si mekanizëm mbrojtjeje për viktimat. Pra, strukturat e policisë kanë detyrimin të mbajnë procesverbalet përkatëse dhe mund të nisin njëkohësisht edhe procedurat për ndjekje penale edhe procedurat për lëshimin e urdhrave të mbrojtjes.*

### 2.2.3 Pas gjykimit

Si autoritetet përgjegjës, policia ka detyrimin t'i përgjigjet çdo njoftimi të bërë nga viktimat apo personat e tjerë në rastet e shkeljes së UM/UMM. Në rast të mosekzekutimit vullnetar nga subjektet, të cilëve iu komunikohet vendimi, është e rëndësishme që policia të veprojë me shpejtësi në raste të tilla sepse kjo është një kohë tepër e rrezikshme për viktimat.

Si rregull, *viktimat disponon 2 kopje origjinale të UM/UMM me qëllim që një ta vërë në dispozicion të policisë në momentin që paraqitet nevoja. Nëse ekziston dyshimi se dhunuesi ka thyer urdhrat e mbrojtjes, të lëshuar me vendim gjykate, organet e policisë do të bëjnë konstatimet e menjëhershme. Nëse ka urdhër mbrojtjeje, punonjësi i policisë duhet të lexojë me kujdes urdhrin për të parë se çfarë mbrojtjeje i siguron ai viktimës dhe çfarë kufizimesh/detyrimesh përcakton për dhunuesin.*

Efektivat e policisë marrin të gjitha masat për ekzekutimin e menjëhershëm dhe të vazhdueshëm të masave mbrojtëse të vendosura konform nenit 10 të LDHF edhe në rastin e UM edhe të UMM. Sipas masave të dhëna, policia kujdeset të koordinojë me pjesët e tjera të mekanizmit.

*UMM është përfundimtar dhe përbën titull ekzekutiv që në momentin që shpallet (ose u njoftohet palëve).*

*UM përbën titull ekzekutiv pasi të marrë formën e prerë. Gjithsesi gjykata lëshon urdhrin e ekzekutimit në të njëjtën kohë që lëshon dhe urdhrin e mbrojtjes. Në rast se konstatohet dhunë në familje gjatë kësaj periudhe, punonjësit e policisë mund të veprojnë sipas detyrimeve ligjore që burojnë nga ligji “ Për policinë e shtetit”; të kërkojnë UMM ose/dhe të nisin procedimin penal për veprën penale “dhunë në familje” dhe të operojnë me instrumentet që njih ligji për këto situata me qëllim sigurinë dhe mbrojtjen e jetës së viktimës.*

Ndaj personat përgjegjës për mosekzekutimin e vendimit të gjykatës [institucionet dhe i padituri]

zbatohen sanksionet përkatëse të parashikuar në nenet 321 të Kodit penal ndryshuar më 2012<sup>40</sup> lidhur me “Veprime në kundërshtim me vendimin e gjykatës ” dhe 320/a41 si edhe sanksionet e parashikuara në nenin 606/3 të Kodit të Procedurës Civile.

- 40 Neni 321 KP: **Veprime në kundërshtim me vendimin e gjykatës** (Shtuar paragrafi me ligjin nr.23/2012, datë 1.3.2012, neni 44: “Kryerja e veprimeve në kundërshtim me vendimin e gjykatës në lidhje me detyrimet e lindura nga dënimet plotësuese të dhëna prej saj, përbën kundërvajtje penale dhe dënohet me gjobë ose me burgim gjer në dy vjet. Kryerja e veprimeve në kundërshtim me vendimin e gjykatës, në lidhje me detyrat e lindura nga urdhrat embrojtjes të dhëna prej saj, përbën kundërvajtje penale dhe dënohet me burgim gjer në dy vjet.
- 41 Neni 320/a **“Mosekzekutimi pa shkaqe të përligjura i vendimit të gjykatës”:** (Shtuar me ligjin nr.8733/24.1.2001, neni 78) Mosekzekutimi pa shkaqe të përligjura i një vendimi penal ose civil të gjykatës, nga punonjësi i ngarkuar me ekzekutimin e vendimeve, përbën kundërvajtje penale dhe dënohet me gjobë ose me burgim ishger në dy vjet. Kur kjo vepër kryhet me qëllim fitimi ose çdo interes tjetër të dhënë ose të premtuar, si dhe për të favorizuar persona që kanë interes për mosekzekutimin e vendimit, dënohet me gjobë ose me burgim gjer në tre vjet.





## PJESA III Dhuna në familje si vepër penale dhe roli i policisë

### 3.1 Të rejtat e kodit penal lidhur me dhunën në familje

Kodi Penal ka sjellë një dimension të ri gjinor<sup>42</sup>. Për herë të parë, ndryshimet dhe shtesat e bëra gati në mënyrë të njëpasnjëshme në vitin 2012 dhe 2013, parashikojnë dhe ndëshkojnë dhunën në familje si një vepër të veçantë penale si dhe bëjnë të cilësuar vepra të tjera penale ku midis autorit dhe viktimës ka marrëdhënie familjare.

Disa nga nenet më të rëndësishme të kodit penal që duhen konsideruar, ndonëse të dhëna në këtë anual dhe të trajtuara në mënyrë jo shteruese<sup>43</sup>, si nene që ndëshkojnë dhunën në familje janë:

- Neni 130/a i Kodit Penal parashikon se: “**Rrahja, si dhe çdo vepër tjetër dhune**, ndaj personit që është bashkëshort/e, ish bashkëshort/e, bashkëjetues/e apo ish bashkëjetues/e, gjini e afërt ose krushqi e afërt me autorin e veprës penale, me pasojë cenimin e integritetit fizik, psiko-social dhe ekonomik të tij, dënohet me burgim gjer në 2 vjet. **Kanosja serioze për vrasje ose plagosje të rëndë**, ndaj personit që është bashkëshort/e, ish bashkëshort/e, bashkëjetues/e apo ish bashkëjetues/e, gjini e afërt ose krushqi e afërt me autorin e veprës penale, me pasojë cenimin e integritetit psikik të tij, dënohet me burgim gjer në 3 vjet. **Plagosja e kryer me dashje**, ndaj personit që është bashkëshort/e, ish bashkëshort/e, bashkëjetues/e apo ish bashkëjetues/e, gjini e afërt ose krushqi e afërt me autorin e veprës penale, që ka shkaktuar paaftësi të përkohshme në punë më tepër se 9 ditë, dënohet me burgim gjer në 5 vjet. **Po këto vepra të kryera në mënyrë të përsëritur, ose në praninë e fëmijëve**, dënohen me burgim nga 1 vit gjer në 5 vjet”.
- Neni 79/c i Kodit Penal për **vrasjen për shkak të marrëdhënieve familjare** parashikon se: “Vrasja me dashje e personit që është bashkëshort, ish-bashkëshort, bashkëjetues apo ish-bashkëjetues, gjini e afërt ose krushqi e afërt me autorin e veprës penale, dënohet me burgim jo më pak se njëzet vjet ose me burgim të përjetshëm.”
- Neni 88 i Kodit Penal dënon veprën penale të **plagosjes së rëndë me dashje** dhe në paragrafin e dytë parashikon se: “Po kjo vepër, kur është kryer kundër disa personave, kundër personit që është bashkëshort, ish-bashkëshort, bashkëjetues apo ish-bashkëjetues, gjini e afërt ose krushqi e afërt me autorin e veprës penale, ose kur ka sjellë si pasojë vdekjen, dënohet me burgim nga pesë deri në pesëmbëdhjetë vjet”.
- Neni 99 i Kodit Penal për **shkaktimin e vetëvrasjes**, shprehet se: “Shkaktimi i vetëvrasjes ose i tentativës së vetëvrasjes të një personi, si rrjedhojë e trajtimit të keq sistematik ose nga sjellje të tjera sistematike që prekin rëndë dinjitetin, të kryera nga personi që e ka në varësi apo nga personi me të cilin ka marrëdhënie familjare ose bashkëjetese, dënohet me burgim nga tre deri në shtatë vjet.
- Neni 102 i Kodit Penal për **marrëdhëniet seksuale me dhunë me të rritura** dënon: “Kryerjen e marrëdhënieve seksuale me dhunë, me të rritura ose midis bashkëshortëve apo

42 Neni 130/a KP, Ligji nr.23/2012 dhe Ligji Nr.144/2013 “Për disa shtesa dhe ndryshime në ligjin nr.7895/27.1.1995, “Kodi Penal i Republikës së Shqipërisë”, i ndryshuar”.

43 Ndërprerja e shtatëzënisë pa pëlqim të gruas (neni 93); Neni 95 Dhënia e mjeteve për ndërprerjen e shtatëzënisë; Mosdhënia ndihmë (neni 97); Rrëmbimi (neni 109, 109/a); Dhunimi i banesës (neni 112); Ndërhyrje të padrejta në jetën private (neni 121); Braktisja (neni 124); Mosdhënia e mjeteve për jetesë (neni 125); Marrja e padrejtë e fëmijës (neni 127).

bashkëjetueseve pa pëlqimin e njërit prej tyre<sup>44</sup>”

- ❑ Neni 108 i Kodit Penal për **vepra të turpshme** parashikon se: Kryerja e veprave të turpshme me të mitur që nuk kanë arritur moshën katërmëdhjetë vjeç, dënohet me burgim nga tre gjer në shtatë vjet. “Po kjo vepër, kur kryhet ndaj një të mituri që nuk ka arritur moshën katërmëdhjetë vjeç, me të cilin autori ka marrëdhënie familjare, dënohet me burgim nga pesë deri në dhjetë vjet.”
- ❑ Neni 114 i Kodit Penal për **shfrytëzimin për prostitucion** parashikon se: “Shtytja, ndërmjetësimi ose marrja shpërblim për ushtrimin e prostitucionit dënohet me burgim nga dy deri në pesë vjet. Po kjo vepër, kur kryhet me të mitur, ndaj disa personave, me persona me të cilët ekzistojnë lidhje të afërta gjinie, krushqie, kujdestarie, apo duke përfituar nga raportet zyrtare, ose kryhet në bashkëpunim apo më shumë se një herë, ose nga persona të ngarkuara me funksione shtetërore dhe publike, dënohet me burgim nga shtatë deri në pesëmbëdhjetë vjet”
- ❑ Neni 121/a i Kodit Penal për **përndjekjen**: “Kërcënimi ose ngacmimi i personit me anën e veprimeve të përsëritura, me qëllimin për t'i shkaktuar një gjendje të vazhdueshme dhe të rëndë ankthi apo frike për sigurinë vetjake, të një të afërmi ose të një personi, me të cilin ka lidhje shpirtërore, apo për ta detyruar të ndryshojë mënyrën e tij të jetesës, dënohet me burgim nga gjashtë muaj gjer në katër vjet.  
Kur kjo vepër kryhet nga ish-bashkëshorti, ish-bashkëjetuesi apo personi që ka pasur lidhje shpirtërore me të dëmtuarin, dënimi rritet me një të tretat e dënimit të dhënë.  
Kur kjo vepër kryhet ndaj të miturit, gruas shtatzënë ose një personi të pazotë për t'u mbrojtur, si dhe kur kryhet nga një person i maskuar ose shoqërohet me mbajtjen ose me përdorimin e armëve, dënimi rritet deri në një të dytën e dënimit të dhënë.”

### Rast Suksesi

Ndonëse “përndjekja” si vepër penale është e përfshirë së fundmi në dispozitat e Kodit Penal, në praktikën gjyqësore janë paraqitur rastet e para. Kështu Gj.Rr.Gj. Tiranë, në Vendimin penal me nr.1084/09.09.2013 ka deklaruar fajtor të pandehurin Q.H. për kryerjen e veprës penale të “Përndjekjes” të parashikuar nga Neni 121/a i Kodit Penal. Sipas rrethanave të faktit rezultoi se shtetësja L.G. është njohur me Q.H. përpara 12 vjetësh, në rrethana rastësore. Ajo ka punuar rreth dy vjet si shitëse në Lagjen Laprakë dhe gjatë kësaj kohe ata kanë krijuar edhe marrëdhënie midis tyre, marrëdhënie këto të cilat pas dy vjetësh janë ndërprerë, pasi kallëzuesja është larguar nga ajo punë dhe ka filluar punë si kameriere në një lokal në kryeqytet. Për shkak të ndërprerjes së marrëdhënieve me të pandehurin, ky i fundit, sipas kallëzueses, në mënyrë të vazhdueshme e kërcënon dhe e ofendon atë, duke i shkuar asaj në qendrën e punës, si edhe duke i bërë presion në forma të ndryshme të dhunimit psikologjik dhe fizik, me synimin që ata të dy të rilidhen përsëri. Gjykata çmon se organi i akuzës e ka vlerësuar drejt rastin, pasi çmohet se në veprimet e të pandehurit Q.H. ekzistojnë të plotë elementët përbërës të figurës së veprës penale, të “Përndjekjes” parashikuar nga Neni 121/a i Kodit Penal, si ato që lidhen me objektin dhe anën objektive të veprës penale, ashtu edhe ato që lidhen me subjektin dhe anën subjektive të saj.

44 Theksojmë se ndjekja penale për këtë vepër mund të fillojë vetëm me ankimin e të dëmtuarit/es, i cili e tërheq atë në çdo fazë të procedimit;



- Neni 130 i Kodit Penal për **shtrëngimin apo pengimin për të bashkëjetuar ose për të lidhur apo zgjidhur martesë**<sup>45</sup> parashikon se: “Shtrëngimi apo pengimi për të filluar ose vazhduar bashkëjetesën, ose shtrëngimi për të lidhur apo zgjidhur martesën, përbën kundërvajtje penale dhe dënohet me gjobë ose me burgim gjer në tre muaj. Kërkesa e qëllimshme ndaj një të rrituri ose fëmije për të shkuar jashtë territorit të Republikës së Shqipërisë, me qëllim detyrimin e tij për të lidhur martesë, përbën kundërvajtje penale dhe dënohet me gjobë ose me burgim deri në tre muaj.”
- Neni 321 i Kodit Penal për **veprime në kundërshtim me vendimin e gjykatës**, shprehet se: “Kryerja e veprimeve në kundërshtim me vendimin e gjykatës në lidhje me detyrimet e lindura nga dënimet plotësuese të dhëna prej saj, përbën kundërvajtje penale dhe dënohet me gjobë ose me burgim gjer në dy vjet. Kryerja e veprimeve në kundërshtim me vendimin e gjykatës, në lidhje me detyrat e lindura nga urdhrat e mbrojtjes të dhëna prej saj, përbën kundërvajtje penale dhe dënohet me burgim gjer në dy vjet.”

Që të cilësohet si vepër penale ‘dhuna në familje’ sipas nenit 130/a të KP, duhet të përmbushë kushtet për përgjegjësi penale të mirënjohura nga teoria dhe legjislacioni penal të tilla si: *objekti; ana objektive; subjekti; ana subjektive*. Përgjegjësia penale është detyrim ligjor i çdokujt, që shkel një rregullim normative me karakter penal, për t’iu nënshtruar pasojave ligjore me karakter ndëshkues e parandalues.

Nisur nga rëndësia që kanë organet proceduese penale përgjatë të gjithë veprimtarisë që përbën procedimin penal, nga intensiteti i madh i kufizimit të të drejtave dhe lirive themelore të subjekteve të nënshtruara dhe nga nevoja për zhvillimin e një procedimi të ndershëm, të rregullt dhe tërësisht në përputhje me ligjin, Kodi Penal ka parashikuar disa kushte kumulative që duhet të përmbushen në çdo procedim penal. Nga interpretimi i dispozitës së mësipërme rezulton se, në *nenin 130/a të K.P* ligjvënësi ka parashikuar një mbrojtje të posaçme juridike njëkohësisht dy objekteve: të sigurojë mbrojtje të marrëdhënieve familjare dhe të mbrojë shëndetin, paprekshmërinë etj të personit nga veprimet ose mosveprimet kriminale. Nga ana objektive, dhuna në familje, realizohet, kryesisht përmes veprimeve aktive [goditje me grusht, shkelma, etj] të tilla që cenojnë integritetin fizik dhe psikologjik të viktimës duke i shkaktoar trauma fizike dhe psikologjike.

Subjekti i kësaj vepre penale [veç moshës për përgjegjësi penale dhe qenies i përgjegjshëm] ka marrëdhënie të posaçme familjare me viktimën. Nga ana subjektive vepra penale kryhet me dashje direkte ose indirekte.

Pas miratimit të ligjit “Për masa ndaj dhunës në marrëdhëniet familjare”, këto dispozita penale fuqizojnë gamën e mjeteve ligjore për të luftuar me efikasitet dhunën në marrëdhëniet familjare duke e adresuar mbrojtjen në një dispozitë penale dedikuar këtyre situatave. Për më tepër, ky ndryshim forcon edhe mbrojtjen e grave dhe të fëmijëve, të cilët rezultojnë si subjektet më të dhunuara brenda marrëdhënieve familjare.

Kodi penal duke synuar mbrojtje të veçantë për familjen dhe anëtarët e saj, parashikon se “nuk do të merret si rrethanë lehtësuese normalizimi i marrëdhënieve ndërmjet personit që ka kryer veprën penale dhe të dëmtuarit nëse personi ka kryer një vepër penale ndaj fëmijëve apo një vepër penale të dhunës në familje [neni 48 i KP].

Në nenin 50 të Kodit penal, kemi parashikimin e një rrethane ‘të re rënduese’. Përbën rrethanë rënduese “kryerja e veprës penale gjatë ose pas dhënies së urdhrave gjyqësorë të mbrojtjes nga dhuna në familje;”

<sup>45</sup> Kujtojmë se ndjekja penale mund të fillojë vetëm me ankimin e të dëmtuarit, i cili e tërheq atë në çdo fazë të procedimit.

[neni 50/e/1, 2013]. Si rrethanë rënduese parashikohet edhe kur vepra është kryer duke përfitur nga marrëdhëniet familjare, të bashkëjetesës, të miqësisë, të mikpritjes” [neni 50/g, 2013].

Në nenin 59/a lidhur me “Qëndrimin në shtëpi”, parashikohet që “Gjykata, në rrethanat e parashikuara në shkronjat “a”<sup>46</sup> dhe “b”<sup>47</sup> të paragrafit të parë të këtij neni, nuk mund të vendosë vuajtjen e dënimit të dhënë me qëndrim në shtëpi, të dënuarve që kanë kryer një krim ndaj bashkëshortit, bashkëjetuesit apo fëmijës së tij.”.

Një aspekt tjetër i rëndësishëm i dimensionit të ri gjinor të këtij Kodi, vjen edhe me shtojcën 65/a të tij, i cili garanton periudhën e sigurisë në kuadrin e alternativave të dënimit me burgim. Kështu, autorizohet gjykata që në dhënien e vendimit penal, të mund të caktojë edhe një periudhë sigurie gjatë se cilës nuk lejohet aplikimi i nenit 64 të Kodit Penal (lirimi para kohe me kusht), kur vepra penale është kryer kundër fëmijëve, grave shtatzëna ose personave që, për shkaqe të ndryshme, nuk mund të mbrohen; **është kryer duke përfitur nga marrëdhëniet familjare ose të bashkëjetesës**, si dhe kur kryerja e veprës penale është shtyrë nga motive që kanë të bëjnë me gjininë, racën, fenë, kombësinë, gjuhën, bindjet politike, fetare ose sociale. Pra, kjo mund të shihet si një masë penale mjaft e rëndësishme antidiskriminim, që me frymën e saj i shërben parandalimit të diskriminimit dhe mbrojtjes nga dhuna në familje.

### 3.2 Kallëzimi për veprën penale të dhunës në familje

Policia ka mundësi, mjete e mënyra të ndryshme për t’u vënë vetë në dijeni, pra drejtpërdrejt për veprat penale që ndodhin përfshi këtu edhe dhunën në familje. Natyra e punës së saj është e tillë që e bën atë përgjithësisht, të parën, që vihet në dijeni.

Marrja dijeni për veprën penale mund të vijë edhe nga të tjerë. Të gjitha hallkat e sistemit të referimit përfshi edhe koordinatorin, vënë në dijeni policinë për dhunën në familje edhe kur veprimi/mosveprimi përbën apo nuk përbën veprë penale. Në rastet kur marrja dijeni për veprën penale bëhet nga ‘të tjerë’, atëherë, kemi të bëjmë me kallëzimin e veprës penale.

**‘Dhuna në familje’ sipas nenit 130/a të KP, është një vepër penale që ndiqet kryesisht.** Pra, në këtë rast, nuk është i domosdoshëm as ankimi dhe as autorizimi për procedim nga i/e dhunuara, sepse ndjekja penale bëhet kryesisht.

Kallëzimi bëhet në prokurori ose tek oficeri i policisë gjyqësore nga:

- Nëpunësit publik kur gjatë ushtrimit të detyrës, funksioneve a shërbimit vihen në dijeni për veprën penale të dhunës në familje. [neni 281 KPrP];
- Personeli mjekësor që është i detyruar ligjërisht të bëjë kallëzim duhet ta paraqesë atë brenda dyzet e tetë orëve [neni 282 të KPrP].
- Çdo shtetas që ka marrë dijeni për një vepër penale të dhunës në familje bën kallëzimin me shkrim ose me gojë, personalisht ose nëpërmjet përfaqësuesit, tek policia gjyqësore ose prokurori.
- Edhe i/e dëmtuara paraqet ankim me shkrim ose me gojë në prokurori ose në policinë gjyqësore me anën e një deklaratë, në të cilën personalisht ose nëpërmjet përfaqësuesit të posaçëm për veprën e dhunës në familje. Kujdes: Për veprën penale të ‘dhunës në familje’ procedimi penal nuk kërkon domosdoshmërisht ankimin ose autorizimin për procedim nga personi i dhunuar sepse ndjekja penale ushtrohet kryesisht. Gjithsesi, marrja e kallëzimit të personit të dhunuar ka rëndësi, pasi të dhënat që

46 Për gratë shtatzëna ose nëna me fëmijë, nën moshën 10 vjeç, që jetojnë me të.

47 Për baballarët, që kanë përgjegjësi prindërore për fëmijën, që jeton me të, nën moshën 10 vjeç, kur nëna e tij ka vdekur apo është e pa zonja për t’u kujdesur për të.



mund të përftohen në këtë moment, duhet të jenë sa më sakta, në mënyrë që ato të mund të verifikohen gjatë hetimeve paraprake.

Ligji ynë procedural trajton aktin e “kallëzimit”, si një akt me rëndësi procedurale, pasi shërben si bazë për iniciimin e procedimit penal. Por, **ajo që duhet theksuar është se kallëzimi nuk është provë**, ndaj çdo e dhënë që përftohet prej tij duhet verifikuar, në mënyrë që të sigurohen provat apo burimet e provave.

**Kujdes: Në referim të neneve 59 dhe 284 të KPrP, vepra penale “Dhuna në familje” sipas nenit 130/a të KP, nuk është ndër ato vepra që ndiqen me kërkesë të të dëmtuarit akuzues.**

### 3.3 Policia/policia gjyqësore si subjekt i procedimit penal

Në radhët e subjekteve të procedimit penal, KPrP radhit edhe “Policinë gjyqësore”<sup>48</sup>. Në ushtrimin e detyrave dhe të funksioneve të saj, policia gjyqësore është në varësi dhe drejtohet e kontrollohet nga prokurori.

Sipas Ligjit “Për policinë e shtetit” nr. 9749, dt 04.06.2007, çdo punonjës i Policisë ka atributet e Policisë Gjyqësore, në përputhje me K.Pr.P dhe ligjin për organizimin dhe funksionimin e kësaj policie [neni 4/3 i këtij ligji].

Referuar përmbajtjes së këtyre dy ligjeve shohim se “Policia gjyqësore” është një nga subjektet e procedimit penal dhe në ushtrim të funksioneve të saj merr dijeni për veprën penale, kujdeset për parandalimin e pasojave të mëtejshme që rrjedhin nga veprat penale, kërkon autorët e veprave penale, si dhe kryen çdo veprim tjetër procedural që i ngarkon ligji<sup>49</sup>. Edhe “policia” sipas ligjit “Për Policinë e shtetit” (2007) në çdo strukturë që shërben, ka përgjegjësi të mbrojtë jetën e njerëzve, sigurinë e tyre, të parandalojë, të zbulojë dhe të hetojë, në përputhje me ligjin penal dhe me ligjin procedural penal, veprat penale dhe autorët e kryerjes së tyre [neni 4].

Me marrjen dijeni për veprën penale të dhunës në familje, me iniciativën e vet ose me njoftimin që merr nga të tjerët, **punonjësi i policisë/policia gjyqësore**, vihet në lëvizje të menjëhershme dhe ka për detyrim:

- të njoftojë menjëherë prokurorin për veprën penale. Në një rast të tillë, nuk duhet humbur kohë, por duhet referuar menjëherë vepra penale tek prokurori, pasi nga ky moment regjistrohet njoftimi i veprës penale (neni 287 i KPrP). Ky moment procedural ka rëndësi pasi përcakton fillimin e procedimit penal, duke legjitimuar policinë gjyqësore dhe prokurorinë në mbledhjen e provave dhe të dhënave të dobishme për hetimin e çështjes penale.
- të dokumentojë çdo veprim.

Ajo çfarë është e rëndësishme të theksohet, është se policia gjyqësore mund të iniciojë procedimin penal edhe me iniciativë të saj, pavarësisht vullnetit të viktimës së dhunës për të bërë kallëzim apo jo, sepse siç e theksuam është vepër që ndiqet kryesisht.

Duke qenë se veprimtaria me iniciativë e policisë gjyqësore kontrollohet e drejtohet nga prokurori, policia detyrohet të njoftojë menjëherë prokurorin për: arrestimin në flagrancë dhe ndalimin e të dyshuarit [neni 255 KPrP]; kontrollimet dhe sekuestrimet e ngutshme duke kërkuar edhe vleftësimin e tyre [nenet 300, 301 KPrP].

<sup>48</sup> KPrP dhe Ligji nr.8677/ 2.11.2000 “Për organizimin dhe funksionimin e policisë gjyqësore” (Ndryshuar me ligjin nr.9241/10.6.2004; dhe me ligjin nr. 10301/15.04.2010), nuk japin ndonjë përkufizim të saktë se çfarë përfaqëson në vetvete termi “policia gjyqësore”.

<sup>49</sup> Nenet 3 dhe 4 të ligjit “Për organizimin dhe funksionimin e policisë gjyqësore” Nr. 8677, datë 2.11.2000, i ndryshuar

Policia gjyqësore mund të hetojë, të sigurojë burimet e provës dhe të grumbullojë të dhënat e nevojshme, duke e dërguar çështjen tek prokurori pasi ka kryer të gjitha veprimet e mundshme hetimore. Në këtë vështrim, veprimet dhe qëndrimet e punonjësve të policisë gjyqësore janë të një rëndësie parësore, veçanërisht në veprat penale të “Dhunës në familje”.

*Policia gjyqësore kryen veprime hetimore të ngutshme dhe të domosdoshme si:*

- Ruan vendin e ngjarjes (*shih pjesën IV të manualit*);
- Kërkon, fikson, ruan sendet dhe gjurmët e veprës penale (*shih pjesën IV të manualit*);
- Kur është rasti sekuestron provat materiale apo sendet që lidhen me dhunën duke i dokumentuar këto në procesverbal dhe njoftuar menjëherë prokurorin.
- Bën shoqërimin e detyrueshëm të të dyshuarit për veprën penale të dhunës. Për shoqërimin dhe lirimin vë në dijeni prokurorin i cili e verifikon rregullsinë e veprimit;
- Ndalon personin e dyshuar si ushtruesi i dhunës në familje kur ky dyshohet për rrahje, kanosje serioze për vrasje ose plagosje të rëndë dhe ka rrezik të ikë.
- Ndalimi kryhet me urdhër të prokurorit;
  - Përjashtim: në raste të ngutshme, kur nuk pritet dot urdhri, bëhet ndalimi me iniciativën e policisë. Akti i ndalimit tregon gjendjen e ngutshme [neni 253 KPrP]
- Kryen detyrimisht arrestimin e cilitdo që kapet në flagrancë kur dhuna në familje kryhet me dashje, të kryer ose të mbetur në tentativë, në mënyrë të përsëritur ose në prani të fëmijëve sepse në këtë rast ligji cakton dënimin me burgim jo më të ulët në maksimum se pesë vjet. Arrestimi në flagrancë nuk është një masë sigurimi, por veprim me iniciativë të organit procedues. Ligjshmëria ose jo e këtij veprimi bëhet nga gjykata [neni 251 i KPrP]. Në këtë rast bën kujdes që personi të vihet sa më parë në dispozicion të prokurorit.
- Kur lind nevoja e domosdoshme, për shkak të rëndësisë së faktit ose të rrezikshmërisë së subjektit, e motivuar me akt të veçantë, oficerët dhe agjentët e policisë gjyqësore kanë të drejtë të arrestojnë cilindo që kapet në flagrancë, edhe kur nuk janë kushtet e pikës së mësipërme [neni 251/3 i KPrP].

Në fokusin e punonjësit të policisë duhet të jetë viktima e dhunës, mbrojtja dhe trajtimi me dinjitet i saj/tij.

Pas ndërhyrjes së prokurorit, me autorizimin e tij, policia gjyqësore ka të drejtë të kryejë të gjitha veprimet hetimore që i urdhërohen apo delegohen prej tij. Delegimi i këtyre detyrave bëhet verbalisht ose me shkrim. Veprimi hetimor është në vetvete veprimtaria që kryen organi procedues për zbulimin e të fakteve, rrethanave, autorëve dhe të provave, të cilat kanë lidhje me dhunën në familje si një vepër penale.

Si rezultat i veprimeve hetimore të kryera, “prodhohen” akte të caktuara, të cilat quhen akte procedurale. Në këto akte procedurale dokumentohet veprimtaria hetimore e kryera nga policia gjyqësore, nën kontrollin dhe drejtimin e prokurorisë, si dhe nga vetë prokurori i çështjes penale.

**Kujdes: Duhet të theksohet që nga ana e policisë gjyqësore duhet të tregohet kujdes në dokumentimin e veprimeve hetimore, pasi mosrespektimi i formës së aktit procedural, sanksionohet me pavlefshmëri të këtij akti.**

Ligji procedural përcakton se në ushtrimin e funksioneve të tyre, policia gjyqësore dhe prokuroria, dokumentojnë të gjitha veprimet hetimore të kryera prej tyre. Në bazë të nenit 303 të KPrP, policia detyrohet të mbajë procesverbal për:

- a. kallëzimet dhe ankimet e paraqitura me gojë;
- b. të dhënat përmbledhëse dhe deklaratimet e marra nga personi ndaj të cilit zhvillohen hetimet;

- c. të dhënat e marra nga personat që mund të tregojnë rrethana të dobishme për qëllimet e hetimit;
- d. këqyrjet, njohjet, kontrollimet dhe sekuestrimet;
- e. aktet për identifikimin dhe njohjen e personit ndaj të cilit zhvillohen hetimet dhe për vënien e sekuestros;
- f. veprimet hetimore të deleguara nga prokurori.

Dokumentacioni i veprimeve të policisë gjyqësore, provat materiale dhe sendet që lidhen me veprën penale vihen në dispozicion të prokurorit. Suksesi i një procedimi penal është i lidhur ngushtë me efikasitetin e bashkëpunimit mes policisë gjyqësore dhe prokurorisë.

## PJESA IV Hap pas hapi: Ndjekja e rastit të dhunës në familje nga policia

Në çdo rast që kemi dhunë në familje, qoftë kur kjo përbën ose nuk përbën vepër penale, ka disa veprime dhe procedura paraprake që janë thuajse të njëjta. Në të dy rastet, ndodh që prokurori dhe policia marrin dijeni për dhunën në familje me iniciativën e vet ose me njoftimin/kallëzimin e bërë nga të tjerët.

### Kuptimi i rasteve të dhunës me/pa vendngjarje (sipas VKM Nr.334, dt 17.2.2011)

Me vendngjarje kuptojmë vendin ku ka ndodhur ngjarja e dhunës në familje ose dhuna në familje si vepër penale si edhe vendin ku zbulohen rrethana që lidhen me të dhe pasojat e saj pavarësisht nga largësia midis tyre. Këqyrja e vendit të ngjarjes është veprim hetimor i pazëvendësueshëm me anë të të cilit organi procedues:

- kontrollon drejtpërdrejtë mjedisin ku ka ndodhur dhuna në familje;
- zbulon, mbledh e fikson gjurmë dhe prova materiale;
- sqaron mekanizmin e ngjarjes dhe rrethanat që kanë rëndësi për çështjen.

Këqyrja është veprimi i parë hetimor me anë të të cilit hidhen themelet e hetimit të ardhshëm.

Cilido prej institucioneve që merr dijeni për dhunën në familje përmes viktimës apo personave të tjerë, duhet të ketë aftësinë të bëjë një analizë paraprake nëse kërkohet ndërhyrje emergjente ose jo e tillë.

**Kujdes: nëse ndërhyrja është emergjente nuk kërkohet miratim nga viktimja për ndërhyrjen por referohet rasti tek koordinatori i sistemi të referimit dhe policia. Nëse ndërhyrja nuk është emergjente lajmërimi i hallkave të sistemit të referimit kërkon miratimin e viktimës.**

Kur kërkohet ndërhyrje emergjente cilido institucion [përfshi policinë] që merr dijeni për rastin e dhunës në familje njofton menjëherë koordinatorin vendor. Nga ana e vet policia merr dijeni për rastin drejtpërdrejtë ose nga sistemi i referimit. Koordinatorin, si rregull, mbërrin në vendngjarje së bashku me policinë.

**Kujdes: Koordinatorin vendor i dhunës, për rastet emergjente, së bashku me përfaqësuesin e policisë, bëjnë analizën paraprake të ngjarjes.**

Nëse nuk ka vendngjarje, atëherë flasim për raste të veprave të dhunës për të cilat nuk ka vend për këqyrje. Kjo do të thotë që nuk është rasti që policia të ndërmarrë një veprim procedural të tillë si këqyrja sepse 'vendi' nuk plotëson kushtet për të na dhënë informacion mbi gjurmë e prova materiale etj.

**Kujdes! Kjo nuk do të thotë që nuk kemi një proces të analizës së ngjarjes së dhunës në familje. Kjo nuk do të thotë që kemi të bëjmë me një vepër me rrezikshmëri të ulët ose më të ulët se në rastet kur kemi një vendngjarje.**

Pra, me përjashtim të atyre veprimeve që lidhen ngushtësisht me vendin e ngjarjes, gjithçka tjetër duhet të kalojë në të njëjtën analizë serioze. Pra, me përjashtim të këqyrjes së vendit të ngjarjes, çdo veprim tjetër procedural është njësoj si në rastet me vendngjarje. Kështu që në vijim vlejnjë parimet e përgjithshme.

Në të tilla raste, viktimja, personi i dëmtuar, shkon drejtpërdrejtë në organet e policisë dhe vetë-raportimi i personit të dëmtuar/dhunuar, shenjat e dhunës fizike, pasojat e dhunës psikologjike dhe trauma që shfaqet në veprime e mosveprime janë prova të gjalla që e detyrojnë organin e policisë të ndërmarrë veprimet procedurale sipas ligjit duke asistuar në shërbime adekuate për rastin dhe mbrojtje ligjore përmes kërkesës për UM/UMM sipas rastit, etj.



**Përsërisim! Kujdes në bërjen e njoftimit të prokurorit (shih pjesën III të manualit);**

Pastaj, varësisht nga natyra e krimit dhe diskrecioni i drejtpërdrejtë apo i deleguar punonjësi i policisë kryen veprimet konform ligjit të tilla si:

- Të pyetet personi i dëmtuar dhe personat që mund të kenë dijeni për faktin;
- Të jepet/ nxirret një vendim/ ekspertim mjekoligjor;
- Të dërgohet kërkesa në gjykatë për kontroll eventual të banesës me qëllim gjetjen e gjurmëve të krimit (mjetin e krimit, prova biologjike, etj).

Nëse nga aktet e mësipërme del se fakti kriminal është kryer dhe i/e dëmtuara ia atribuon këtë një personi të caktuar, mund të kryhen veprimet e mëposhtme:

Nëse janë kushtet, të propozohet të merret masë sigurimi apo të lëshohet urdhri i mbrojtjes.

Aktet e mëtejshme janë aktet rutinë të plotësimit të kuadrit provues dhe aktet propulsive që shtyjnë përpara procedimin, deri në një vendim dërgimi në gjyq, ose në marrjen e një vendimi pushimi.

**1. Analiza Paraprake e ngjarjes së DHF**

*Çfarë përfshin analiza paraprake e ngjarjes? Ku konsiston kjo?*

Analiza e ngjarjes është një kompleks veprimesh dhe aktesh që synojnë parandalimin e dhunës, mos avancimin e mëtejshëm të saj, kryerjen e veprimeve procedurale sipas ligjit dhe masat adekuate për të asistuar viktimën, masat ndaj dhunuesit, mbrojtjen e fëmijëve, koordinimin me strukturat etj.

Me qëllim bërjen e një analize adekuate, ku të dalin konkluzione për aktualitetin dhe perspektivën, për rastin konkret dhe tipologjinë e çështjeve të dhunës në përgjithësi, duhet të:

- Vlerësohet niveli i dhunës dhe faktorët e riskut;
- Zhvillohet intervistë kokë më kokë (intervista bëhet e veçuar) me viktimën, dhunuesin, si dhe anëtarë të tjerë të familjes për të bërë një analizë të plotë dhe të saktë;
- Dokumentohen faktet, plotësohen formularët standard;
- Shoqërohet viktimë në institucionet e shëndetit parësor (nëse është e nevojshme);
- Transportohet viktimë/t e dhunës në një vend të sigurt;
- Përcaktohet nëse duhen anëtarë shtesë dhe burime që nevojiten për ndërhyrjen e parë dhe/ose të menjëhershme;

Në VKM 265, datë 12.04.2012, theksohet gjithashtu se në rastet e fëmijëve në rrezik, kur Grupi Teknik Multidisiplinar harton një Plan Individual për Mbrojtjen e Fëmijës, por nevojat e rastit nuk adresohen plotësisht nga shërbimet ekzistuese, atëherë NJMF-ja njofton dhe kërkon bashkëpunimin e NJDF-së në nivel qarku, për mbledhjen e Komitetit Drejtues sipas pikës 5 germa “b” të këtij vendimi.

- a. Mbrojtjen e Fëmijës;
- b. Mblidhet në mënyrë periodike dhe rishikon Planin Individual për Mbrojtjen e Fëmijës, duke ju përshtatur nevojave në ndryshim të fëmijës dhe familjes;
- c. Miraton mbylljen e rastit kur vlerëson që fëmija nuk është në rrezik.

## 2. Vlerësimi i faktorëve të riskut

- Siguria e viktimave duhet të qëndrojnë në zemër të çdo ndërhyrjeje ndaj dhunës në familje. Të gjitha autoritetet, pa u kufizuar vetëm tek policia, vlerësojnë dhe hartojnë në mënyrë efikase një plan për të menaxhuar rreziqet e sigurisë, që një viktimë e veçantë has në situatat rast pas rasti, në bazë të procedurës së standardizuar dhe në bashkëpunim dhe koordinim me njëra-tjetrën.
- Është shumë e rëndësishme që të gjitha vlerësimet e rreziqeve dhe menaxhimet e tyre të shqyrtojnë probabilitetin e dhunës së përsëritur, kryesisht dhunën që shkakton vdekje dhe të vlerësojnë në mënyrë të mjaftueshme seriozitetin e situatës.
- Vlerësimi i rrezikut duhet të realizohet me synimin për të menaxhuar rrezikun e identifikuar duke hartuar një plan sigurie për viktimat në fjalë, me qëllim që të garantojnë siguri dhe mbështetje të koordinuar, nëse është e nevojshme. Ka një rëndësi të jashtëzakonshme që masat e marra në mbrojtje të viktimës të mos çojnë në pasoja ekstreme të riviktimizimit të saj.

**Kujdes: Vlerësimi i dhunës dhe riskut të saj varet nga lloji i dhunës; ashpërsia dhe agresiviteti i dhunës; mjetet e përdorura, cilësia e viktimës dhe dhunuesit, përsëritja; pasoja e ardhur, frekuenca deri në bërjen e saj kronike, kushtet e viktimës. Kujdes në vlerësimin e rreziqeve eminente që i kanosen viktimës.**

Më konkretisht:

- *Duhet të vlerësohet rreziku nga armët e zjarrit.* Merren masa për sekuestrimin e tyre. Kujtojmë që ende në Shqipëri qarkullojnë armë pa leje mbetje të hapjes së depove të municioneve. Merret në konsideratë informacionin e besueshëm mbi mbajtjen e armëve të zjarrit nga autorët. Mbajtja e armëve të zjarrit nga autorët jo vetëm që përbën një mjet të fuqishëm për të ushtruar kontroll mbi viktimat, por rrit edhe rrezikun e vrasjes. Kështu ndodh veçanërisht në rastin e situatave pas konfliktit ose në vende/zona ku ende autorët kanë më shumë akses ndaj këtyre armëve me ose pa leje. Por kjo nuk përjashton edhe vende të tjera.
- *Prania e një arme zjarri me leje ose jo ne banesën ku ndodh incidenti është paralajmërim i një rreziku ekstrem.*
- *Duhet treguar kujdes në momentet e para kur duhet të sekuestrohet arma.* Ky veprim duhet bërë mbi bazën e një dokumentacioni korrekt ligjor. Ndër masat mbrojtëse, vendimi i gjykatës parashikon pezullimin e lejes së armës deri në plotësimin e afatit të urdhrit të mbrojtjes, si dhe njoftimin e autoritetit përkatës administrativ, nëse arma është sekuestruar dhe personi ka një autorizim për armëmbajtje me leje.
- Në rastin e një autorizimi për armëmbajtje me leje, përpara se të kthehet arma e sekuestruar, duhet kontrolluar nëse ka një urdhër mbrojtjeje kundër personit dhe nëse po, nuk i duhet kthyer arma deri në përfundimin e kohës së urdhrit të mbrojtjes<sup>50</sup>. Pra, arma e sekuestruar kthehet vetëm nëse personi ka një autorizim për armëmbajtje me leje dhe vetëm pas mbarimit të afatit të përcaktuar në urdhrat e mbrojtjes.
- Vlerësohet rreziku nga armët e tjera!

Është shumë e rëndësishme që të merret informacion dhe të konsiderohen të gjitha armët që mund të përdoren në rastet serioze të dhunës, kryesisht thikat e llojit që përdoren për luftim, sëpata, mjete prerëse

<sup>50</sup> Sipas Kodit të Procedurës Penale, neni 217 dhe neni 10 të Ligjit nr. 9669, dt 18.12.2006 "Për masa ndaj dhunës në marrëdhëniet familjare"



(armët e lehta dhe të vogla) etj. Autoritetet dhe policia inkurajohen që të marrin parasysh, sa më shumë që të jetë e mundur, mundësinë që ka dhunuesi për mbajtjen apo aksesin ndaj armëve të tilla.

- Vlerësohet rreziku që mund të shfaqet pas denoncimit të dhunës, pas dhënies së UM ose UMM, pas vuajtjes së dënimit penal, ose gjatë dhe pas procesit të zgjidhjes së martesës për shkak të dhunës.

Duhen vlerësuar në mënyrë objektive rreziqet që mund të shfaqen në të gjitha fazat e hetimit dhe të zbatimit të masave mbrojtëse. Për shembull, në rastet e lëshimit të UM ose UMM, pavarësisht masës si dhe në rastet e vuajtjes së dënimit pas dhënies së vendimit të dënimit penal, autoritetet dhe në mënyrë të veçantë policia, duhet të zbatojnë një plan masash që mund të jenë të domosdoshme për të mundësuar konfiskimin e menjëhershëm të armëve të zjarrit dhe municionit. Shpesh dhunuesi e rrit shkallën e dhunës në momentin e shkurorëzimit për shkak të frikës së humbjes së kontrollit ndaj viktimës. Përvoja kombëtare e ndërkom-bëtare ka treguar për një agresivitet me pasoja dramatike pikërisht pas mbarimit të efektit të masave civile apo dënimit penal.

- Vlerësohet rreziku që shfaqet kur viktimat drejtohen tek OJF-të, apo strukturat shtetërore që ofrojnë shërbime për viktimat e dhunës në familje.
- *Rreziku i mundësisë që dhunuesi të vrasë viktimën është i lartë dhe duhet marrë shumë seriozisht kur dhunuesi: ka akses te armët e çdo lloji; e ka kërcënuar viktimën që do e vrasë; përdor drogë edhe/apo alkool; është i njohur si i dhunshëm edhe jashtë familjes.*

### 3. Kur thirrja për ndihmë në rastet e dhunës në familje mbërrin në numrin e emergjencës 129

Personi që merr i pari telefonatën luan një rol kritik në marrjen, transmetimin dhe regjistrimin e raporteve të dhunës në familje. Këta persona duhet të jenë të vetëdijshëm për rrezikun potencial që paraqesin rastet e dhunës në familje dhe duhet të trajtohen vit pas viti rreth çështjes.

Departamentet e policisë kudo ndodhen **duhet të hedhin të dhënat e ‘raportit të ngjarjes’** (që aplikohet për të gjitha ngjarjet kriminale ku nuk përjashtohen dhe rastet e dhunës në familje) **në sistemin TIMS**,<sup>51</sup> të ngritur në të gjitha Stationet e Policisë. Çdo punonjës policie i cili ka akses në TIMS mund të bëjë verifikimet e nevojshme dhe të shohë nëse dhunuesi ka apo jo raste të mëparshme të regjistruara për dhunë në familje.

*\*Mund të shikohet mundësia e aplikimit të të dhënave shtesë tek rubrika e “Raportit të ngjarjes” pas daljes së UMM/UM dhe hedhja e këtyre të dhënave shtesë në TIMS, në mënyrë që të mundësohet informimi i punonjësve të policisë në çdo kohë, në lidhje me UMM/UM aktivë të skeduar sipas emrit të dhunuesit dhe viktimës.*

Një person që merr një raport për dhunë në familje duhet të nisë menjëherë punonjësit e policisë në vendngjarje për çdo incident. **Kujdes! Telefonatat për dhunë në familje duhet të trajtohen me të njëjtin prioritet si të gjitha thirrjet me rrezik për jetën.**

Preferohet që dy punonjës të policisë të nisen në vendin e raportuar. Edhe nëse viktima telefonon sërish dhe e anulon kërkesën për ndihmë, punonjësi i policisë (operatori i sallës) që merr telefonatën nuk duhet të kthejë mbrapsht punonjësit e policisë, por duhet t’i njoftojë për telefonatën e dytë dhe t’i këshillojë të vazhdojnë drejt vendit të ngjarjes e të kontrollojnë skenën e të shohin nëse ka nevojë për hetim e kujdes

<sup>51</sup> Sistemi TIMS vendosur me mbështetjen e qeverise amerikane realizon një sërë shërbimesh të informatizuara për policinë shqiptare.

të mëtejshëm.

#### 4. Procedura që duhet të ndjekë operatori i sallës (129)

Gjatë telefonatës së parë për ndihmë, ai/ajo që merr telefonatën duhet të tentojë të mbledhë sa më shumë informacion të mundet rreth incidentit si dhe në lidhje me histori të mëparshme të palëve të përfshira. Operatori duhet t'ua komunikojë këtë informacion oficerëve të tjerë që do të shkojnë në vendngjarje. Informacioni i mëposhtëm, sipas rëndësisë duhet të mblidhet për aq sa koha dhe rrethanat e lejojnë:

Të dhënat duhen mbledhur për situatat e mëposhtme:

- Natyra e incidentit?
- Adresa?
- Numri i pallatit/apartamentit
- A ka nevojë për ambulancë?
- A janë përfshirë armët në sherr? Nëse po, çfarë lloj armësh?
- Një numër telefoni nga telefonuesi
- A është i dyshuari prezent? Emrin e të dyshuarit?
- Përshkrimi i të dyshuarit dhe nëse nuk është prezent ku mund të jetë?
- A është i dyshuari nën efektin e drogave apo alkoolit? Nëse po çfarë lloj substance?
- A janë fëmijët prezent në vendngjarje?
- A ka viktimë një urdhër mbrojtje kundër të dyshuarit?
- A është telefonuesi/ja viktimë apo dëshmitar?
- A është sulmuar seksualisht viktimë?

**Kujdes! Operatori nuk duhet ta pyesë viktimën nëse ajo do të bëjë deklaratë apo denoncim apo të ndjekë penalisht rastin. Çdo lloj komenti për veprime në lidhje me ligjin në bisedën me viktimën është i papërshtatshëm.**

**Kujdes! Operatori duhet të mbledhë sa më shumë të dhëna nga telefonata dhe t'ia transmetojë këtë kolegëve të tij, sepse në rastet e dhunës në familje jeta e kolegëve të tij është e rrezikuar nga gjendja në të cilën ndodhet dhunuesi, njësoj si edhe jeta e viktimës.**

Sigurimi i jetës së viktimës së dhunës në familje, edhe kur rreziku është i menjëhershëm ose i largët duhet të jetë shqetësimi kryesor i operatorit që merr telefonatën. Nëse telefonuesja/i është vetë viktimë, operatori duhet ta mbajë atë në linjë sa më shumë të jetë e mundur dhe t'i thotë që punonjësit e policisë janë rrugës dhe ata do të arrijnë nga momenti në moment. Operatori duhet ta këshillojë viktimën të sigurojë mjedisin rreth saj duke qëndruar në linjë derisa punonjësit e policisë të mbërrijnë, të presë tek fqinjët, ose të strehohet në dyqanin më të afërt, ose thjesht të largohet nga shtëpia.

Nëse operatori ndjen një ndërprerje të menjëhershme të telefonatës kjo tregon se ka mundësi që dhunuesi të jetë kthyer. Operatori duhet të bëjë kujdes që të marrë informacionin duke e pyetur viktimën të përgjigjet me “Po” ose “Jo” për pyetjet që i bën ose të vendosë një kod tjetër. P.sh nëse dhunuesi është kthyer, viktimë pyetet të përgjigjet me një numër nga 1 në 5 sa e rrezikuar ndihet, kur 5 është më e keqja.

Nëse telefonuesja/i është një dëshmitar i një incidenti dhune në familje që po ndodh atëherë operatori duhet ta mbajë telefonuesin sa më gjatë derisa të marrë informacionin që i duhet dhe njëkohësisht t'ia përcjellë punonjësve të policisë që janë nisur në vendngjarje.



Nëse operatori ka akses në regjistrimet e policisë ai/ajo duhet të shohë regjistrimet që të identifikojë:

- sa herë ka patur thirrje nga e njëjta adresë,
- a ka urdhër mbrojtje,
- a ka paralajmërimë,
- dhe nëse i dyshuari është në arrest shtëpie apo i dënuar më parë.

Ky informacion duhet t'i përcillet menjëherë punonjësve të policisë që po shkojnë në vendngjarje. Operatorët duhet të kontrollojnë vazhdimisht sigurinë e punonjësve të policisë që kanë shkuar në vendngjarje dhe situatën.

**Kujdes! Të gjitha thirrjet që vijnë tek numri 129 duhet të mbahen dhe regjistrohen të skeduar, sepse regjistrimet mund të jenë një evidencë themelore në rastet kriminale.**

Punonjësit e policisë duhet të pajisen me mjete të posaçme në mënyrë që të kenë akses dhe të rishikojnë regjistrimet e 129 kur një rast kriminal mbetet pezull për t'u zgjidhur.

## 5. Afrimi në vendin e ngjarjes

**Afrimi pranë vendit të ngjarjes.** Të paktën dy punonjës policie, nëse është e mundur të gjinive të ndryshme duhet të nisen për në vendngjarje pas një telefonate për një rast dhune që po ndodh apo që sapo ka ndodhur.

Punonjësit e policisë duhet të pajisen me masa paraprake mbrojtëse kur i afrohen skenës së incidentit, përfshirë: parkimin larg vendit të banimit, të presin për forca mbështetëse kur e shohin të nevojshme dhe të kontrollojnë rreth shtëpisë/ rezidencës për ndonjë kërcënim të mundshëm.

*Disa rregulla të përgjithshme:*

- I duhet kushtuar kujdes çdo raportimi, telefonate pavarësisht kohës që ka kaluar nga ndodhja e ngjarjes së dhunës;
- Para se të arrihet në vendin e ngjarjes merret me kujdes informacioni që disponohet qoftë nga punonjësi i sallës së Drejtimit dhe Komandimit që ka marrë telefonatën, qoftë nga çdo individ që ka telefonuar;
- Merren masa që të përshtatet reagimi sipas intensitetit të telefonatës që është komunikuar nga salla e drejtimit dhe e komandimit.

**Kujdes! Në asnjë rast punonjësit e policisë, nuk duhet të tregojnë emrin e personit që ka bërë thirrjen pranë sallës së drejtimit dhe komandimit apo çdo lloj raportimi.**

- Punonjësit e policisë duhet të jenë me uniformë police apo shenja të dukshme që tregojnë se janë punonjës të Policisë së Shtetit.
- Punonjësit e policisë duhet të mbajnë kontakte të vazhdueshme me sallën e Drejtimit dhe Komandimit duke e njoftuar atë kur mbërrihet në vendngjarje.
- Punonjësit e policisë duhet të reagojnë menjëherë sapo të marrin telefonatën dhe të kontaktojnë me koordinatorin e sistemit të referimit.

**Kujdes! Koordinatori i sistemit të referimit i cili sipas ligjit duhet të jetë punësuar pranë Bashkive apo Komunave, shpeshherë nuk ekziston pranë tyre, ose edhe kur ekziston nuk është në punë në orët e vona të natës apo në ditët e pushimit. Kështu që punonjësit e policisë duhet të veprojnë menjëherë në rastet e dhunës në familje ashtu si për çdo krim tjetër.**

- Meqenëse punonjësit e policisë janë të parët që i afrohen vendit të ngjarjes duhet të vlerësojnë çdo rrethanë për sigurinë e tyre, të viktimës dhe të publikut. Punonjësit e policisë mund të ndodhen përpara të papriturave serioze.
- Duhet patur shumë kujdes që të mos dëmtohet vendi i ngjarjes.
- Punonjësit e policisë duhet të respektojnë rregullat për gjetjen, ruajtjen dhe administrimin e provave materiale.

*Në rastet kur është e mundshme thirrja në vendngjarje e koordinatorit të dhunës atëherë:*

- Punonjësit e policisë duhet të bashkërendojnë me koordinatorin dhe aktorët e sistemit të referimit për të dhënë asistencën ndaj viktimës dhe realizimin e detyrave që rrjedhin nga ngjarja.
- Punonjësit e policisë duhet të bashkërendojnë me koordinatorin lidhur me hapat e mëtejshëm për zgjidhjen e situatës.
- Punonjësit e policisë duhet të sigurojnë qetësimin dhe bashkëpunimin me viktimën me qëllim sigurimin e mbrojtjes së saj/tij ligjore, etj.

*Gjatë shkuarjes dhe afrimit në vendin e ngjarjes/vendbanimit:*

- Punonjësit e policisë duhet të vlerësojnë nëse është një moment i rrezikshëm që kërkon kujdes të veçantë.

***Kujdes! Shkuarja në ekip dy veta ose më shumë në vendngjarje është veprim më i sigurt.***

***Kujdes! Nuk duhen përdorur sirenat paralajmëruese apo dritat e emergjencës së automjetit.***

- *Përfashtimi 1:* Ato mund të përdoren vetëm në rastet kur është e nevojshme që të rritet shpejtësia e lëvizjes së mjeteve, por duhen fiku kur afrohen pranë vendit të ngjarjes.
- *Përfashtimi 2:* Përdoren dritat e emergjencës dhe boria e automjetit vetëm në rastet kur sulmuesi është prezent dhe ka ende rrezik.

***Kujdesi me parkimin e automjetit:***

- Të mos parkohen makinat e policisë para shtëpisë ose në një vend ku përbën pengesë për lëvizje të shpejtë të këtyre mjeteve apo për lëvizjen e mjeteve të tjera.

Punonjësit e policisë duhet të jenë të kujdesshëm që mjetet e tyre të mos bëhen shkak për konfuzion apo bllokim të trafikut, mbasi kjo do të krijojë premisa për shkëputjen e vëmendjes nga problemi kryesor për të cilin kanë vajtur aty.

***Kujdes! Terreni duhet 'fotografuar' me sy dhe mendje!***

Para se punonjësit e policisë të afrohen në banesë duhet të kryet një vëzhgim i shpejtë i terrenit, të shihet mundësia e goditjes me armë zjarri apo mjete të tjera të forta.

Duhet të tregohet vigjilencë ndaj personave që mund të largohen nga vendi i ngjarjes.

Nuk duhet lejuar grumbullimi i njerëzve (të afërm të dhunuesit dhe të tjerë) të cilët në momente të caktuara mund të jenë rrezik serioz për vetë punonjësit e policisë ose të gjenden në rrezik për vete.

***Kujdes! Duhet mbajtur vazhdimisht lidhjet me punonjësin e policisë pranë sallës së drejtimit dhe komandimit për të marrë informacion dhe për të njoftuar vazhdimisht për çdo gjë që konstatoi .***

## **6. Kontakti i parë**

*Kur mbërrihet në vendbanim :*

Trokitet në derë vetëm pasi është kontrolluar vendi përreth dhe ka siguri se nuk ka rrezik për jetën tuaj.

Bëhet prezantimi si punonjës policie dhe sqarohet arsyeja përse ndodheni aty. Punonjësit e policisë duhet të kërkojnë të hyjnë në shtëpi (banesë) për të sqaruar problemin.

Punonjësit e policisë duhet të kërkojnë të hyjnë në shtëpi dhe të kërkojnë të takojnë personin për të cilin/ën është informuar/mendohet se është dhunuar, pra “viktimën” ose në të kundërt të gjithë personat të cilët ndodhen në banesë.

Nëse personi që ka telefonuar është dikush tjetër e jo viktimja, punonjësit e policisë nuk duhet të tregojnë identitetin apo vendin nga është kryer telefonata.

### **Kujdes! Duhet ruajtur konfidencialiteti i raportuesit.**

*Nëse mundësia për të takuar viktimën nuk jepet atëherë punonjësit e policisë duhet të këmbëngulin ta shohin, ta takojnë e të flasin patjetër me viktimën.*

Nëse hyrja vazhdon të refuzohet atëherë duhet lajmëruar eprori për masa të tjera. Në këtë rast punonjësit e policisë, duhet të informojë dhunuesin/autorin se do të kryhet ndërhyrja në mjedis edhe kundër vullnetit të tij, nëse mendohet e arsyeshme. Ndërkohë punonjësit e policisë mund të vendosin të bëjnë një nga veprimet më poshtë:

1. Nëse ka të dhëna se ka ndodhur një krim, punonjësit nuk duhet të largohen nga skena pa folur me viktimën. Evidenca përfshin kushtet e skenës që ata shohin apo mënyrën e komunikimit të personit me të cilin po komunikojnë.
2. Nëse punonjësit e policisë kanë arsye të besojnë se një plagosje serioze ka ndodhur ose mund të ndodhë nëse ata largohen, atëherë ata kurrsesi nuk duhet të largohen nga vendi i ngjarjes.
3. Në disa raste ndërhyrja në mjedise, bazuar në nenin 112 të Ligjit “Për policinë e Shtetit” (2007), mund të jetë e nevojshme dhe e përshtatshme në mënyrë që të shpëtohet jeta ose dëmtimi fizik i personit/ave në rrezik. Sipas këtij neni, një punonjës policie ndërhyr në mjedise/në shtëpi në mënyrë që të parandalojë një krim të mundshëm, të parandalohet një kërcënim i çastit për jetën dhe shëndetin etj;
4. Nëse e lejon koha, punonjësit e policisë duhet të kontaktojnë menjëherë sallën e drejtimit dhe komandimit dhe kërkojnë ndihmë për punonjësit ose mjete të tjera policie përpara se të hyjnë me forcë.
5. Nëse punonjësit e policisë e gjejnë se duhet të largohen pa hyrë me forcë, duhet të qëndrojnë e të mbikëqyrin situatën.
6. Nëse punonjësit e policisë qëndrojnë të vëzhgojnë situatën, ata duhet të lëvizin në pronat publike dhe të vëzhgojnë situatën prej andej.

*Pasi të ketë hyrë në shtëpi/banesë, punonjësit e policisë duhet menjëherë:*

1. Të identifikojnë armët e mundshme
2. Të ndajnë viktimën nga dhunuesi
3. Të vlerësojnë plagosje të dukshme apo të padukshme, si shtrëngime të ndryshme. Nëse është e nevojshme të lajmërojnë ndihmën e shpejtë.
4. Të ndajnë dëshmitarët nga viktimat dhe dhunuesi, duke i mbajtur ata larg në mënyrë që kur të merret dëshmia të mos ndikojnë njëri-tjetrin.

**Kujdes ! Në çdo moment duhet vlerësuar situata dhe në rast rezistence, duhet futur në banesë/objekt**

## vetëm me mbërritjen e forcave të tjera mbështetëse<sup>52</sup>.

Mbahet nën vëzhgim: dera kryesore e banesës, dritaret, rruga/ët nga ku dhunuesi mund të largohet.

**Kujdes! Situata është e nderë, ndaj nuk duhet krijuar konflikte me banorët e shtëpisë, personat e grumbulluar apo dhunuesin.**

Punonjësit e policisë duhet të mbajnë distancë gjatë komunikimit me qëllim që të kenë mundësi të veprojnë/reagojnë në rast situatë të papritur.

Në rast se autori ka ikur nga vendi i ngjarjes duhet të lajmërohen sa më shpejt që të jetë e mundur të gjithë personat e përfshirë në këtë situatë, të cilët mund të jenë dëshmitarë me rëndësi për ngjarjen!

Nëse ka persona të plagosur duhet të sigurohet ndihma e menjëhershme mjekësore për ta.

**Kujdes! Në çdo hap, duhet patur situata nën kontroll dhe të demonstrohet zbatimi me rigorozitet i ligjit.**

## 7. Intervistimi

Punonjësit e policisë që kanë shkuar në vendngjarje duhet të intervistojnë viktimën dhe dhunuesin veç e veç.

**Kujdes! Punonjësit e policisë duhet të sigurojnë viktimën dhe privacinë duke e intervistuar viktimën në një vend larg syrit dhe veshit të dhunuesit, dëshmitarëve apo kalimtarëve. Gjatë pyetjeve punonjësit e policisë duhet të:**

1. Përdorin teknika mbështetëse
2. Të pyesin viktimën rreth ndonjë ngjarje të mëparshme të dhunës në familje, frekuencën dhe egërsinë.
3. Të mos i tregojnë viktimës se çfarë veprimesh ai/ajo duhet të ndërmarrë derisa i gjithë informacioni i mbledhur të vlerësohet.
4. Pyetet viktima dhe i/e dyshuari nëse kanë dhimbje, edhe nëse nuk ka plagë të dukshme.
5. Dokumentohen kushtet në të cilat gjendet viktima dhe i dyshuari si sjellja e tyre, madhësia e dëmtimit, dhe dëshmi të lëndimit.
6. Nëse viktima nuk flet shqip, një përkthyes duhet të identifikohet sa më shpejt të jetë e mundur që të asistojë gjatë procesit të marrjes në pyetje. Edhe pse anëtarët e familjes mund të duan të përkthejnë vullnetarisht për viktimën, një përkthyes i pavarur preferohet të asistojë marrjen e dëshmisë, pasi anëtari i familjes mund të tentojë të fshehë veprimet e të dyshuarit dhe të mbrojë familjen.

52 Neni 111 "Kontrolli i objekteve" dhe neni 112 "Ndërhyrja në mjedisë" i ligjit "Për Policinë e Shtetit", ndër të tjera parashikojnë se: "një objekt mund të kontrollohet nëse faktet bëjnë të dyshohet se, brenda objektit ndodhet një person, për të cilin punonjësi i Policisë ka dyshime të bazuara se kontrolli është i nevojshëm për mbrojtjen e jetës nga një rrezik i çastit." dhe se "ndërhyrja dhe kontrolli në mjedisë mund të bëhen pa lejen e pronarit, nëse është e nevojshme të parandalohet një kërcënim i çastit për jetën dhe shëndetin."

Pra në rastet kur rrethanat apo faktet tregojnë se mbrojtja e jetës së një personi nga një rrezik i çastit apo parandalimi i një kërcërimi të çastit për jetën dhe shëndetin e një personi, atëherë punonjësit e policisë duhet të ndërhyjnë dhe kontrollojnë një mjedis apo objekt të caktuar edhe në rastet kur kjo gjë kundërshtohet nga poseduesi/pronari i mjedisit apo objektit. Për më tepër referoju Procedurave Standarde të punës për rendin dhe sigurinë publike, Miratuar me urdhër të Drejtorit të Përgjithshëm nr.1417/11.12.2009. Tiranë 2010, Fq 78-89 e botimit 2010.





**Kujdes! Duhet patur në vëmendje që vendi i ngjarjes të sigurohet sipas metodikave të “Ruajtjes së vendit të ngjarjes”.**

Punonjësit e policisë duhet të sekuestrojnë e të administrojnë me cilësinë e provave materiale të gjitha armët, sendet apo objektet e gjetura në vendin e ngjarjes, të cilat janë përdorur për ushtrimin e dhunës/veprës penale.

Duhet treguar kujdes në mbledhjen e provave materiale, duke marrë masat e nevojshme për mos tjetërsimin apo shkatërrimin e tyre.

Në procesverbal duhen shënuar të gjitha provat materiale të evidentuara/mbledhura duke i shoqëruar me filmime apo fotografimet përkatëse.

Duhet shënuar të gjitha informatat e dhëna sa më saktë që të jetë e mundur.

Duhet marrë në konsideratë, evidentuar dhe vlerësuar informacioni i dhënë nga mjeku i urgjencës, nga punonjësi social i Bashkisë/Komunës, OJF-të, si dhe dokumentacioni i mundshëm i disponuar apo lëshuar prej tyre.

Më poshtë jepen disa teknika dhe pyetje me rëndësi gjatë intervistimit si pjesë e vlerësimit të ngjarjes (me viktimën, me abuzuesin, dëshmitarët, fëmijët si dhe me anëtarë të tjerë të familjes)

*Konstatime të cilat duhet të mbahen në vëmendje gjatë intervistimit:*

**Kujdes! Viktimat e dhunës në familje, zakonisht, për herë të parë kontaktojnë me punonjësit e policisë. Si rezultat, punonjësit e policisë luajnë rol thelbësor në krijimin e besimit dhe të bashkëpunimit të ndërsjellët.**

Ndodh që punonjësit e policisë të jenë shumë më të ndjeshëm ndaj dhunës së ushtruar në mjediset publike, sesa ndaj dhunës në mjediset private.

Duket se ende dhuna në familje nuk trajtohet me seriozitetin e duhur. Studimet dhe intervistat bërë nga OJF, ndërsa konstatojnë përmirësime, vënë re raste (ndonëse të veçuara) kur punonjësit e policisë pretendojnë se gruaja e dhunuar tregon një histori të rreme dhe arrijnë deri aty sa të mendojnë se “ajo e ka merituar dhunën e pësuar”.

Regjistrimi, identifikimi i shenjave paraprake të dhunës në familje për të penguar pasoja më të rënda, nuk kryhet gjithmonë me përgjegjësi nga organet përkatëse.

**Kujdes! Ka raste, megjithëse sporadike, p.sh. kur një grua dhunohet në mënyrë sistematike, që policia nuk i regjistron çështjen në të gjitha rastet.**

Rezulton se bashkëshortët, përgjithësisht, ndien edhe më të fyer dhe kanë ushtruar dhunë të përshkallëzuar ndaj bashkëshorteve që i kanë denoncuar. Ndaj, lidhur me faktorët e riskut për viktimën, duhet të parashikohet se çfarë probabiliteti ka përsëritja e dhunës dhe acarimi i dhunuesit me qëllim që të përcaktohet se çfarë reagimi duhur adresuar ndaj dhunuesit, qoftë kur kjo është në diskrecion të policisë sipas Ligjit “Për policinë e shtetit” ose dispozitave të KPrP, qoftë kur është kompetence e autoriteteve të tjera siç është prokuroria apo gjykata. Është fjala për rastet e njoftimit për paraqitje në polici, shoqërimin nga policia, etj, si dhe masave shtrënguese të sigurimit personal [ndalimit/arrestimit etj, sipas nenit 232 KPrP].

Pra, punonjësi i policisë *mban parasysh përshatshmërinë e secilës prej tyre me shkallën e nevojave të sigurimit që duhen marrë në rastin konkret në mbrojtje të viktimës dhe të familjes dhe martesës si institut që gëzojnë mbrojtje të veçantë kushtetuese dhe ligjore*. Në raste të tilla, është shumë e rëndësishme që punonjësit e policisë të mbledhin/dokumentojnë dhe relatojnë tek prokurori të gjitha provat dhe faktet se përse kanë ndërmarrë masën e “arrestit/ndalimit” dhe nëse është rasti t’i sugjerojnë prokurorit se përse është e nevojshme/domosdoshme vazhdimi i masës së sigurisë “arrest/ndalim” në rastin konkret.

### - Intervista me viktimën: disa këshilla e teknika me rëndësi

Nëse dhuna është raportuar në polici, duhet treguar kujdes për lajmërimin e koordinatorit të sistemit të referimit.

Përpara intervistës, vlerësohet me kujdes riskun e intervistës dhe impaktin e saj mbi viktimën: gra të dhunuara tregojnë se bërja e intervistës në kushte e rrethana të papërshtatshme ndonjëherë e ka përkeqësuar situatën.

Nëse është e mundur, punonjësi/sja i/e policisë që kryen intervistën me viktimën të jetë i të njëjtës gjini me të.

*I jepet siguri viktimës:* sigurohet që viktima nuk do të ketë pasoja pas dhënies së deklaratës dhe pas largimit tënd. Bindet viktimën se siguria e saj është prioritet për policinë dhe se viktima nuk është fajtoare.

*Fitohet besimi i viktimës:* policia me veprimet e saj duhet të fitojë besimin e viktimës në mënyrë që të jetë në gjendje të grumbullojë gjithë informacionin e duhur për të vazhduar hetimin deri në fund.

**Kujdes: Ajo që ka ndodhur mund të ketë shkaktuar traumë tek viktima. Punonjësit e policisë nuk duhet të harrojnë që krimi, mund të jetë ngjarje rutinë për ta por jo për viktimën.**

Tregohet kujdes me tonin e zërit, shikimin dhe fjalët e përdorura: të gjitha këto duhet të demonstrojnë se punonjësit e policisë janë aty “*për të kuptuar se çfarë ka ndodhur dhe ndihmuar, jo për të gjykuar*”.

*Tregohet vëmendje dhe durim në marrjen e përgjigjeve:* mbahet parasysh se viktimës mund t’i jetë thënë nga dhunuesi se, nëse kërkon ndihmë askush nuk do ta dëgjojë.

*Tregohet mirësjellje, maturi dhe racionalitet:* viktimat tregojnë për raste ngurrimi të ndërhyrjes së policisë për ndalimin e dhunuesit, që tregojnë mungesën e ndjeshmërisë së policisë në trajtimin e rasteve të dhunës në familje.

*Tregohet mbështetje:* demonstrohet me veprime e sjellje se për punonjësit e policisë ka shumë rëndësi siguria e viktimës. Ndihmohet të heqë frikën dhe të jetë gati për të bashkëpunuar me zbatuesit e ligjit. Duhet bërë viktima që të ndiejë se deklarata e tij/saj është e rëndësishme.

**Kujdes me këshillat që i jepen viktimës!**

Pasi praktika ka evidentuar raste që tregojnë se punonjësit e policisë parapëlqejnë të mos konfliktohen me dhunuesit dhe e këshillojnë viktimën të rikthehet në shtëpinë bashkëshortore ose familjen ku është ushtruar dhune.

### - Intervista me dëshmitarin/ët

Dëshmitar është personi që *tregon/dëshmon rrethana dhe fakte* (që përbëjnë objekt prove në një procedim penal/civil) *rreth incidentit/veprës penale të ndodhur, si dhe individualizimit të dhunuesit/autorit të veprës penale që mund të jetë ose jo i dëmtuar nga vepra e dhunës*. Në rastet e dhunës në familje, anëtarët e tjerë të familjes dhe/ose fqinjët janë ata që më së shumti kanë dëgjuar ose parë diçka.

- Respekto rregullat procedurale për pyetjen e dëshmitarit. Kujtojmë se përjashtimi për të dëshmuar sipas nenit 158 i KPrP<sup>53</sup> nuk aplikohet në mënyrë gjithëpërfshirëse në rastet e dhunës në familje. Kështu, vlen të nënvizomë se ky përjashtim nuk vlen për të dëmtuarin, ose për personin që ka bërë kallëzim edhe sikur ky/kjo të jetë gjinia, krushqia, bashkëshorti aktual, ish bashkëshorti, bashkëjetuesi, ish bashkëjetuesi me personin që ushtron dhunë. Por, për personat e tjerë të familjes respektohet neni 158 i KPrP.
- Nëse më shumë se një dëshmitar duhet të merren në pyetje të gjithë veç e veç;
- Nëse ka një ose më shumë se një dëshmitar:
  - Të merren në pyetje të gjithë;
  - Të merren në pyetje dëshmitarët veç e veç.
- Identifiko marrëdhëniet viktimë dhe i/e dyshuar si dhunues me dëshmitarin;

### Kujdes!

**“Ndalohen pyetjet që ndikojnë keq në paanësinë e dëshmitarit ose që synojnë në sugjerimin e përgjigjeve” [neni 361/3 KPrP]**

Nuk duhet të përdoren pyetje me tone të ashpra; nuk përdoret fjalor ose pyetje provokuese, të cilat mund ta bëjnë atë të tërheqë deklarinimin e bërë.

Duhet të mbahen shënime rreth sjelljes së dëshmitarëve

Duhet të merren nga dëshmitarët informacionet e nevojshme për të kuptuar nëse ata janë në dijeni të episodeve apo ngjarjeve të dhunës edhe më parë.

53 Neni 158 i KPrP përcakton subjektet e përjashtuar nga detyrimi për të dëshmuar: a) gjinia ose krushqia e afërt e të pandehurit, sipas përcaktimeve të nenit 16, me përjashtim të rasteve kur kanë bërë kallëzim ose ankim ose kur ata apo një i afërm i tyre janë të dëmtuar nga vepra penale;  
b) bashkëshorti për faktet e mësuara nga i pandehuri gjatë jetës bashkëshortore;  
c) bashkëshorti i ndarë nga i pandehuri;  
ç) ai që edhe pse nuk është bashkëshort i të pandehurit, bashkëjeton ose ka bashkëjetuar me të;  
d) ai që është i lidhur me të pandehurin me marrëdhënie birësimi.  
2. Gjykata u bën të njohur personave të mësipërm të drejtën për të mos dëshmuar dhe i pyet ata nëse duan të përfitojnë nga kjo e drejtë. Mosrespektimi i këtij rregulli e bën të pavlefshme dëshminë.

## - Intervistimi i fëmijëve si dëshmitarë/viktima të dhunës në familje

Shpesh herë dhuna ndodh në prezencë të fëmijëve. Fëmijët janë njëkohësisht dëshmitarë dhe viktima të dhunës në familje [neni 124/b i K.P dhe LDHF lidhur me mbrojtjen e veçantë të fëmijëve]. Edhe në rastet kur mbi ta duket se nuk ushtrohet ndonjë nga format e dhunës së drejtpërdrejtë, ndodh ajo që e quajmë dhunë e asistuar. Fëmijët viktima të dhunës në familje kanë probleme psikologjike, mjekësore dhe të zhvillimit në përgjithësi. Ata humbasin vetëbesimin, kanë frikë, inatosen ose fajësojnë veten e tyre, kanë turp (shih shenjat e formave të ndryshme të dhunës dhe manifestimin e tyre tek fëmijët).

Nuk është e thënë që fëmijët të kenë qenë në të njëjtën dhomë dhe të kenë parë sulmin. Edhe në qoftë se viktima ose i dyshuari thonë që fëmijët ishin sipër duke fjetur, ka shumë të ngjarë që ata të jenë zgjuar nga incidenti dhe mund të japin një informacion shumë të vlefshëm për abuzimin e tanishëm ose abuzimet në të shkuarën.

Fëmijët duhet të intervistohen në një mënyrë të përshtatshme për moshën e tyre, mundësisht vetëm.

Edhe kur fëmijët nuk kanë qenë dëshmitarë të ngjarjes, por ishin prezent në dhomë, punonjësit e policisë duhet të:

- Dokumentojnë emrat dhe moshën.
- Dokumentojnë shenjat e traumës apo ndonjë plagë të abuzimit apo të traumës.
- Të dokumentojnë deklaratat nëse është e mundur.

### **Kujdes!**

#### **Intervista me fëmijët duhet të bëhet vetëm në prani të psikologut ose nga punonjësi social.**

Ky mund të jetë edhe koordinatori i sistemit të referimit të dhunës apo punonjësi social i NJMF-së.

Intervista të bëhet në një vend të sigurt dhe konfidencial për fëmijën dhe mundësisht larg vendit ku ka ndodhur dhuna. Nëse mendohet se këto nuk garantohen atëherë shtyhet intervistën për një moment tjetër.

Nuk duhet të dëgjohet prej prindërve dhe të tjerëve pjesëtarë të familjes ajo çka thuhet gjatë intervistës.

Nëse fëmija nuk dëshiron të flasë, ai/ajo nuk duhet detyruar. Ndonjëherë kjo shkakton mbyllje në vetvete.

#### **Kujdes! Nuk i premtohen fëmijës gjëra për të cilat nuk mund të mbahen premtimet!**

## - Teknika në lidhje me komunikimin dhe pyetjet

Gjatë intervistave në situata të dhunës në familje duhet të komunikohet thjesht dhe në mënyrë të kuptueshme. Pyetjet të jenë sa më të thjeshta me pak fjalë dhe vetëm me një pyetje në të. Duhet të eliminohen fraza të tilla si: 'a mund të më thoni nëse'; 'a ju kujtohet..';

Duhet të fillohet me pyetje të përgjithshme sa për të krijuar mjedisin e përshtatëm dhe qetësimin psikologjik të fëmijës dhe për të kuptuar nivelin e intelektit të fëmijës.

Ndër pyetjet e përgjithshme janë:

- Sa vjeç je,

- Çfarë klase e shkolle ndjek,
- A janë mësimet e vështira, a ke shokë të mirë, etj.

Kalohet gradualisht në pyetjen e duhur, specifike lidhur me ngjarjen. Pyetjet specifike lidhur me ngjarjen përfshijnë:

- Çfarë ndodhi?
- Ku ishe kur ndodhi ngjarja?
- Kur ndodhi ngjarja, në mëngjes, drekë, darkë?
- Kush ushtroi dhunë?
- Ku ishe në atë kohë?
- Ishe vetëm?
- Kush ishte me ty?
- E pe atë që ndodhi apo vetëm e dëgjove?
- Çfarë dëgjove?
- A ka ndodhur dhe herë të tjera kështu? Si u ndjeve?
- Kujt i ke thënë? Çfarë bëre ti në këtë rast?
- Çfarë bën ti kur ndodhin ngjarje të tilla në familje?

Duhet lejuar fëmijën të bëjë pyetje.

Është mirë që të përfundohet intervista me një koment pozitiv.

Duhet t'i shpjegohet fëmijës se çfarë do të ndodhë më pas.

### - Dëshmitarët

Intervistohet ndonjë dëshmitar sa më shumë e sa më shpejt të jetë e mundur. Nëse dëshmitarët japin informacion rreth incidenteve të mëparshme, dokumentohen këto ngjarje për të krijuar një bazë sa më të detajuar.

1. Dokumentohen emrat, adresat dhe numrat e telefonit të dëshmitarëve për intervista të tjera ose për dëshmitarë të mundshëm në gjyq.
2. Verifikohet nëse ndonjë nga fqinjët ka qenë dëshmitar në ngjarje apo ka informacion rreth ngjarjes.

## 8. Marrja dijani për UM/UMM dhe statusin e tyre në rastet e ndërhyrjeve nga policia

Nëse operatori nuk i ka këshilluar punonjësit e policisë për ekzistencën e ndonjë UM ose UMM, punonjësit e policisë duhet të pyesin viktimën nëse ekziston një urdhër i tillë dhe nëse po t'i kërkojë një kopje.

Nëse viktimja nuk mund t'u japë një kopje të një UM/UMM të vlefshme, por pohon se një urdhër i tillë ekziston, oficeri i policisë duhet të verifikojë ekzistencën e një urdhri të tillë dhe periudhën e vlefshme të urdhrit [veç të tjerave, edhe duke kontrolluar regjistrin elektronik të gjykatës duke përdorur emrin e të dyshuarit]<sup>54</sup>

Punonjësit e Policisë në vendngjarje duhet të të verifikojnë ekzistencën e ndonjë UM/UMM duke:

1. Kontaktuar punonjësin e policisë së zonës, zyrën e koordinatorit lokal (nëse ekziston një i tillë) ose gjykatën, apo zyrë tjetër që administron urdhrat e mbrojtjes të lëshuar për rastet e dhunës në familje.

<sup>54</sup> Regjistri elektronik gjendet në [http://gjykata.gov.al/portal\\_main/Courts.aspx](http://gjykata.gov.al/portal_main/Courts.aspx)

2. Nëse UM/UMM është marrë nga Gjykata e një qyteti/rrethi tjetër, të ndryshëm nga vendndodhja/vendbanimi i viktimës atëherë duhet të kontaktohet dhe bashkëpunohet me institucionet përkatëse të atij qyteti/rrethi për verifikimin/disponimin.

Në rastin kur evidentohet se ka një urdhër UM/ UMM atëherë menjëherë duhet vepruar ligjërisht [shih pjesën III të manualit] **Punonjësit e policisë duhet të kontrollojnë:**

1. *Datën kur është lëshuar urdhri? Afatet e mbarimit të efekteve?*
2. *Cilat janë masat e urdhrit? Ka përjashtime të cilësuar në UM/UMM në lidhje me fëmijët ose të tjera?*

**Shkelja e UM dhe UMM ndodh kur masa e parashikuar në vendim nuk është respektuar nga dhunuesi, psh, kur i dyshuari ka hyrë në banesë megjithëse e ka të ndaluar në urdhër; ka sulmuar kërcënuar, abuzuar, ose ka ndjekur palën tjetër me vizita në shtëpi ose në vendin e punës, etj.**

Punonjësi i policisë duhet të respektojë përmbajtjen e UM/UMM pavarësisht marrëdhënies aktuale ose rrethanave midis viktimës dhe dhunuesit, qoftë dhe në rastet kur vetë viktimë ka qenë dakord ose e ka ftuar atë të kryejë një veprim i cili është në kundërshtim me parashikimet në UM/UMM, kemi shkelje të vendimit të gjykatës.

**Kujdes! Vetëm kalimi i afatit, ose një vendim tjetër, i dalë nga gjykata mund të sjell mbarimin ose ndryshimin e efekteve të një urdhri.**

Në këtë kontekst është e rëndësishme që si viktimës ashtu dhe dhunuesit t'i shpjegohet se, ndryshimi/përmirësimi i marrëdhënies ndërmjet palëve (viktimës dhe dhunuesit) nuk ndryshon masat e përcaktuara në Urdhrat e Mbrojtjes, porse viktimë ose dhunuesi kanë të drejtë t'i drejtohen Gjykatës dhe të kërkojnë ndryshimin e masave të përcaktuara në UM/UMM.

## 9. Edhe një herë mbi dokumentacionin

Në varësi të rastit së konstatuar dhe/ose ngjarjes së ndodhur si dhe veprimeve administrative e hetimore të kryera duhet të përpilohet dokumentacioni i nevojshëm. Punonjësi i policisë, pas trajtimit të një incidenti të dhunës në familje përpilon "Raportin me shkrim", i cili është një dokument – formular i gatshëm që mbushet me kujdes.

**Më poshtë paraqitet një listë jo-shteruese e dokumentacionit/procesverbaleve që duhet të plotësohen/përpilohen në rastet e dhunës në familje:**

- Kërkesë – Padi për lëshimin e Urdhrit të Menjëhershëm të Mbrojtjes ose Urdhrit të Mbrojtjes;
- Raport i ngjarjes;
- Procesverbal i kallëzimit të veprës penale;
- Procesverbal për marrjen e të dhënave nga personi që ka dijeni për veprën penale;
- Procesverbal i marrjes së të dhënave nga personi ndaj të cilit zhvillohen hetime;
- Procesverbal për shoqërimin për identifikim të personit ndaj të cilit zhvillohen hetimet;
- Procesverbal i këqyrjes së vendit të ngjarjes;
- Procesverbal për arrestimin në flagrancë;
- Procesverbal i kontrollit të vendeve;
- Procesverbal i kontrollit të personit;
- Procesverbal për sekuestrimin e sendeve;
- Vendim për caktimin e ekspertit dhe kryerjen e ekspertimit;

- Informacion për referimin e veprës penale në Prokurori;

## Informacion shtesë

*Raportet e policisë*, janë dokumente në formën e procesverbaleve të mbajtura prej punonjësve të policisë që trajtojnë rastet e dhunës në familje, të cilat mund të paraqiten si prova në gjykatë [Neni 15 pika 1 dhe 2 i LDHF]. Kur nga të dhënat e kërkesës bëhet e qartë se komisariatet e policisë, kanë prova shkresore lidhur me ushtrimin e dhunës në familje, ato lëshojnë menjëherë një kopje të certifikuar (kopje me vulë) për këtë në bazë të kërkesës së paraqitur nga kërkuesi ose të vetë gjykatës. Në rast të moslëshimit të dokumentit të mësipërm, personat përgjegjës do të mbajnë përgjegjësi ligjore, sipas dispozitave të K.Pr.Administrative.

Punonjësit e policisë kanë detyrimin të mbajnë raporte për çdo njoftim të bërë nga viktimata apo personat e tjerë në rastet e dhunës apo kërcënimit për dhunë, si dhe në rastet e shkeljes së UM/UMM dhe një kopje t'ia dorëzojnë viktimës ose shoqëruesit të tij/saj [neni 8/2 LDHF].

Në rastin e shqyrtimit të kërkesës për UMM/UM që është paraqitur nga policia ose ku ka një raport të përgatitur nga policia, gjykata mund të kërkojë që punonjës të policisë të paraqiten në seancë gjyqësore për të dhënë shpjegime për ngjarjen dhe rrethanat e saj [Neni 13, 16/ç, 18/2/ç i LDHF].

Viktima vihet në dijeni nga policia për numrin përkatës të rastit të raportuar [neni 8 pika 6 i LDHF]<sup>55</sup>

Për rastet e dhunës në familje, në formularin tip për “Viktimën” dhe “Dëshmitarin”, në një hapësirë të tij bëhet shënimi që incidenti është rast i dhunës në familje.

## 10. Masat për mbrojtjen e viktimës

Në çdo rast të dhunës në familje viktimata duhet të mundësohet të marrë urgjent ndihmën mjekësore në rastet kur kjo gjë është e nevojshme.

Duhet informuar viktimata mbi të drejtat ligjore, masat që do të merren dhe procedura që do të ndiqet.

Duhet informuar dhe referuar viktimata në institucionet dhe ose organizatat jofitimprurëse të cilat ofrojnë shërbime për viktimat e dhunës në familje<sup>56</sup>.

**Kujdes! Vlerësimi i situatës është shumë i rëndësishëm pasi në rastet e rrezikut për jetën e viktimës të vendoset në dispozicion një punonjës policie.**

Duhet përdorur të gjitha mjetet ligjore dhe mënyrat e mundshme për ta mbrojtur viktimën e për të parandaluar dhunën dhe keqtrajtimet e tjera që mund të ndodhin.

Duhet ndihmuar viktimata që të marrë sendet e domosdoshme personale - në rast se viktimata vendos të largohet nga banesa e përbashkët. Është detyrë e autoriteteve përgjegjëse sipas LDHF të përdorin mjetet e arsyeshme për të mbrojtur viktimën dhe për të parandaluar vazhdimin e dhunës [neni 8, LDHF]. Këtë detyrë e ka edhe policia pavarësisht nëse ka apo nuk ka një UM/UMM, përfshi edhe rastet kur ky është në proces.

Ekipi teknik pjesë e të cilit është policia ka si detyrë ndjekjen e rastit dhe plotësimin e nevojave të vikti-

<sup>55</sup> Neni 8 pika 6 e LDHF nënvizon: “Organet e policisë kanë për detyrë të regjistrojnë konstatimet përkatëse në një raport të shkruar, si dhe të fillojnë hetimet kryesisht. Viktimata vihet në dijeni nga policia për numrin përkatës të rastit të raportuar”.

<sup>56</sup> Shih Aneksin 2 në lidhje me shërbimet sociale egzistuese në çdo qark.

mave [l/9/a i VKM 334/2011] dhe ka për detyrë që të sigurohet që të kryhen të gjitha llojet e ndërhyrjeve të nevojshme në përputhje me ligjin [VKM 334/2011, neni l/10/g]. Ndër sendet personale të viktimës ka të tilla që janë të domosdoshme për jetën dhe shëndetin dhe nëse viktimja kërkon të marrë sendet personale por ndërkohë i kanoset rreziku për jetën atëherë LDHF [neni 8/ç] parashikohet vënia në dispozicion të një punonjësi të policisë në rastet e rrezikut për jetën. Sipas procedurave standarde të punës për rendin dhe sigurinë publike, në pjesën lidhur me "trajtimin dhe menaxhimin e konflikteve" [fq. 129 -137] përcaktohen teknikat për qetësimin e situatës së konfliktit, mosmarrëveshjes, ndërmjetësimi etj, situata të cilat mund të lindin gjatë shoqërimit dhe asistimit të së dhunuarës në banesën e saj për të marrë sendet e nevojshme.

Duhet marrë masa që viktimja të jetë e sigurtë në banesë edhe nëse dhunuesi do të kthehet për marrjen e sendeve personale.

Duhet marrë masa së bashku me autoritetet kompetente dhe duhet siguruar përkujdesja dhe siguria për fëmijët.

Shoqërohet viktimja dhe fëmijët apo pjesëtarët e tjerë të familjes në një vend të përshtatshëm të sigurt duke respektuar dhe vullnetin e viktimës<sup>57</sup>. Dhuna në familje është situatë ekstreme, me tendencë përkeqësimi dhe nëse në këto raste përfshihen fëmijët, këtyre duhet t'u kushtohet vëmendje e veçantë [LDHF, neni 1 dhe neni 2]. Siguria e fëmijëve duhet të jetë prioritet.

**Në çdo vendimmarrje të gjitha autoritetet përfshi edhe ato administrative siç është policia, duhet të merret në konsideratë si parësor interesi më i lartë të fëmijës** [KDF, neni 2].

A mund të qëndrojë fëmija me dhunuesin dhe të strehohet vetëm nëna ose prindi që është viktimë e dhunës? Nëse fëmija është në rrezik qoftë edhe nga njëri apo të dy prindërit atëherë neni 19 i KDF parashikon mbrojtje të tyre. Është detyrë e Autoritetit kryesor përgjegjës që të marrë masa për krijimin e qendrave të rritjes së fëmijëve, ndaj të cilëve është ushtruar dhunë, ose kur prindërit e tyre kryejnë vepra dhune ndaj njëri-tjetrit [LDHF, neni 6/g]. Masa të tilla kanë karakter të përkohshëm deri në daljen e UM/UMM ose të një vendimi penal përmes të cilëve autoriteti gjyqësor vendos. Në një rast të tillë, policia duhet të kërkojë vetë UMM për fëmijën. Shërbimet social dhe NJMF-të bashkëpunojnë në këtë proces vlerësimi.

## 11. Masat ndaj dhunuesit

Duhet të merren masa dhe kryhen veprime për identifikimin e dhunuesit dhe/ose autorit të veprës penale.

Të merren masa dhe kryhen veprime për lokalizimin e vendndodhjes dhe kapjen autorit të veprës penale, në rastet kur ai është larguar nga banesa apo vendi i ngjarjes.

Kur ekzistojnë rrethanat dhe kushtet ligjore duhet të kryhet arrestimi ose ndalimi i autorit. Dhunuesi duhet ndaluar pa urdhër në rastet e dhunës në familje, kur përveç rasteve të përmendura në Kapitullin 4, pika 12 dhunuesi ka kryer veprimet e mëposhtme

- Një krim në /ose jo prezencën e oficerit të policisë.
- Një shkelje/krim të kryer në prezencë të oficerit të policisë.
- Një krim të dhunës në familje të kryer jashtë prezencës së oficerit të policisë, që është një nga më poshtë:
  1. Sulm i thjeshtë
  2. Sulm mbi një femër

<sup>57</sup> Në këto raste të shfrytëzohen memorandumet e bashkëpunimit me Qendra dhe OJF-të që ofrojnë shërbime strehimi për viktimat e dhunës në familje.



3. Sulm me një armë vdekjeprurëse
4. Sulm duke shkaktuar plagë

Të informohet dhunuesi/autori mbi të drejtat ligjore, masat që do të merren ndaj tij si dhe pasojat e tjera ligjore që mund të ketë ai në rastet e përsëritjes së dhunës.

## Referenca dhe bibliografia

Cunningham, S. & Drury S., 2002. Access all areas, a guide for community safety partnerships on working effectively with disabled people.

Instituti Studimor Data Centrum, 2012. Dhuna në familje dhe policia e Shtetit Shqiptar.

Linja e Këshillimit për Gra dhe Vajza (LKGV), 2013. Studim për viktimat e krimit të dhunës në familje dhe sulmeve seksuale.

Ministria e Arsimit dhe Shkencës dhe Terre des Hommes, 2007. Mbrojtja e fëmijëve, Manual për shkollat.

Prezenca e OSBE-së në Shqipëri, 2007. Si të kërkojmë mbrojtje nga dhuna në familje” - një manual për viktimat dhe organizatat jofitimprurëse.

Prezenca e OSBE-së në Shqipëri, 2013. Si të kërkojmë mbrojtje nga dhuna në familje.

Qendra Aleanca Gjinore për Zhvillim, 2006. Dhuna në familje: Paraqitje e situatës aktuale”, studim.

Qendra për Nisma Ligjore Qytetare (QNLQ), 2010. Zbatimi i ligjit ‘Për masa ndaj dhunës në marrëdhëniet familjare’ nr.9669, datë 18.12.2006”, raport monitorimi i vendimeve të Gjykatës së Rrethit Gjyqsor, Tiranë për lëshimin e UM/UMM-ve dhe rasteve të viktimave të dhunës në marrëdhëniet familjare të mbështetura me ndihmë ligjore falas. Periudha e monitorimit: 01.06.2009-01.06.2010.

Royal Borough of Windsor and Maidenhead, Slough, 2011. Practioners’ guide to domestic abuse.

Shoqata Kombëtare e Punonjësve Socialë në Shqipëri, 2008. Dhuna me bazë gjinore, Manual për punonjësit e shëndetësisë.

UNODC dhe UNICEF, Kombet e Bashkuara, 2009. Procesi gjyqësor ku fëmijët përfshihen si viktimat dhe dëshmitarë të veprës penale - Ligji bazë dhe shpjeguesi përkatës.

USAID dhe Prezenca e OSBE-së në Shqipëri, 2008. Manuali i gjyqtarit për lëshimin e urdhrave të mbrojtjes.

Terre des Hommes në bashkëpunim me Ministrinë e Arsimit dhe Shkencës, 2009. Udhëzues praktik për mbrojtjen e fëmijëve. Manual për profesionistët që punojnë në fushën e mbrojtjes së fëmijëve.

Jones, I. & A. Stafa., 2009. Manuali i punonjësit për mbrojtjen e fëmijëve.

Terre des Hommes, World Vision & Save the Children, 2012. Udhëzues për ngritjen dhe funksionimin e Njësive për Mbrojtjen e Fëmijëve në nivel lokal.

Qendra “Të drejtat e njeriut në demokraci”, 2012. Dhuna në familje në aspektin civilo-administrativ dhe penal, raport dhe analizë e pyetësorëve të trajnimeve të komisarivateve të policisë për periudhën prill - shtator.

Qendra “Të drejtat e njeriut në demokraci, 2013. Raport i Monitorimit të Vendimeve të GjRrGj Tiranë për periudhën janar - dhjetor 2012 dhe janar - qershor 2013.

UNDP Albania, Zyra e Programit të Kombeve të Bashkuara për Zhvillim në Shqipëri, 2008. Manual për dhunën në familje: Përgjegjësitë që ka Policia e Shtetit për parandalimin dhe reduktimin e saj.

### Baza ligjore

Kodi Civil shqiptar [Ligji Nr. 7850, datë 29.7.1994]

Kodi i Familjes i Republikës së Shqipërisë [Ligji Nr.9062, datë 8.5.2003/ ndryshuar]

Kodi Penal i Republikës së Shqipërisë [Ligji Nr.7895, datë 27.1.1995 / ndryshuar]

Kodi i Procedurës Penale i Republikës së Shqipërisë [Ligji Nr.7905, datë 21.3.1995/ i ndryshuar]

Kodi i Procedurës Civile [Ligji Nr.8116, datë 29.3.1996/ i ndryshuar]

Konventa e Këshillit të Evropës “Për parandalimin dhe luftën kundër dhunës ndaj grave dhe dhunës në familje” [Ligji Nr. 104/2012].

Konventa e Kombeve të Bashkuara për të Drejtat e Fëmijëve, miratuar nga Asambleja e Përgjithshme e Organizatës së Kombeve të Bashkuara më 20.11.1989

Kushtetuta e Republikës së Shqipërisë (e përditësuar)

Ligji nr.9669, datë 18.12.2006, ndryshuar “Për masa ndaj dhunës në marrëdhëniet familjare”

Ligji nr.10 347, datë 4.11.2010 “Për mbrojtjen e të drejtave të fëmijëve”

Ligji nr.10 221, datë 04.02.2010 “Për mbrojtjen nga diskriminimi”

Ligjit nr. 9749, datë 04.06.2007 “Për policinë e shtetit”

Ligji nr.10 399, datë 17.3.2011 “Për Ndhimën dhe Shërbimet Shoqërore”

Ligji nr. 8677, datë 02.11.2000 “Për organizimin dhe funksionimin e policisë gjyqësore” (Ndryshuar me ligjin nr.9241/10.6.2004; dhe me ligjin nr. 10301/15.04.2010)

Ligji nr. 10 107, datë 30.03.2009 “Për kujdesin shëndetësor”

Plani i Veprimit për Fëmijët 2012 - 2015. Tiranë: Ministria e Punës, Çështjeve Sociale dhe Shanseve të Barabarta.

Procedurat Standarde të punës për rendin dhe sigurinë publike, Miratuar me urdhër të Drejtorit të Përgjithshëm nr.1417/11.12.2009. Tiranë 2010.

Strategjia Kombëtare për Barazinë Gjinore, Reduktimin e Dhunës me Bazë Gjinore dhe Dhunës në Familje

2011-2015, VKM.Nr.573, datë 16.06.2011. Tiranë, 2012

Vendim i Këshillit të Ministrave Nr.334, datë 17.2.2011 “Për mekanizmin e bashkërendimit të punës për referimin e rasteve të dhunës në marrëdhëniet familjare dhe mënyrën e procedimit të tij”

Vendim i Këshillit të Ministrave Nr. 265, datë 12.04.2012 “Për krijimin dhe funksionimin e mekanizmit të bashkërendimit të punës ndërmjet autoriteteve shtetërore përgjegjëse për referimin e rasteve të fëmijëve në rrezik, si dhe mënyrën e procedimit të tij”

Vendimi nr.42, datë 23.02.2011 i Kolegjit Penal të Gjykatës së Lartë

Vendimi nr.1169/16.09.2010 i Gjykatës së Rrethit Gjyqësor Tiranë

Urdhri Nr.15 të Ministrit të Shëndetësisë, datë 24.01.2008 “Për trajtimin mjekësor në institucionet shëndetësore publike të personave të dhunuar në marrëdhëniet familjare”

Urdhrit Nr.14 të MSH datë.23.01.2008 për “Evidentimin e rasteve të dhunës në marrëdhëniet familjare , në regjistrin dhe ne kartelën individuale për viktimat e dhunës në familje”

Urdhri Nr.13 i MSH, datë 23.01.2008 “Për pajisjen e personave të dhunuar në marrëdhëniet familjare me raportin mjekësor përkatës”

Urdhri Nr. 410 i MSH, datë 12.07.2010 “Për Riorganizimin e Shërbimit Shëndetësor dhe Psikosocial, për Personat e Dhunuar në Marrëdhëniet Familjare të Paraqitur në Institucionet Shëndetësore”